



แผนบริหารความเสี่ยง
ประจำปีงบประมาณ พ.ศ. 2567

คณะศิลปกรรมศาสตร์
มหาวิทยาลัยราชภัฏสวนสุนันทา
(ผ่านความเห็นชอบจากคณะกรรมการบริหารคณะศิลปกรรมศาสตร์)
เมื่อวันที่ 13 มิถุนายน พ.ศ. 2566

คำนำ

คณะศิลปกรรมศาสตร์ ได้ตระหนักถึงความสำคัญของการบริหารความเสี่ยงและการควบคุมภายใน และเพื่อให้การดำเนินงานการบริหารความเสี่ยงและการควบคุมภายใน คณะศิลปกรรมศาสตร์ เป็นไปอย่างต่อเนื่อง สอดคล้องระเบียบตามหลักเกณฑ์กระทรวงการคลังว่าด้วยมาตรฐานและหลักเกณฑ์ปฏิบัติการควบคุมภายในสำหรับหน่วยงานของรัฐ พ.ศ. 2561 รวมทั้งเกณฑ์การประกันคุณภาพการศึกษาภายใน ตัวบ่งชี้ที่ 5.1 (ข้อ 3) กำหนดให้หน่วยงานดำเนินงานตามแผนบริหารความเสี่ยงที่เป็นผลจากการวิเคราะห์และระบุปัจจัยเสี่ยงที่เกิดจากปัจจัยภายนอก หรือปัจจัยที่ไม่สามารถควบคุมได้ที่ส่งผลกระทบต่อการทำงานตามพันธกิจของคณะและให้ระดับความเสี่ยงลดลงจากเดิม ประกอบกับการประเมิน “คุณธรรมและความโปร่งใสในการดำเนินงานของหน่วยงานภาครัฐ (Integrity and Transparency Assessment: ITA)” ของสำนักงานคณะกรรมการป้องกันและปราบปรามการทุจริตแห่งชาติ (สำนักงาน ป.ป.ช.) กำหนดให้ต้องมีการบริหารจัดการความเสี่ยงเกี่ยวกับผลประโยชน์ทับซ้อน นั้น

จากหลักการดังกล่าวข้างต้น คณะศิลปกรรมศาสตร์ จึงได้ทำแผนบริหารความเสี่ยงและการควบคุมภายใน ประจำปีงบประมาณ พ.ศ.2567 ขึ้น โดยมีส่วนประกอบ 3 บท ได้แก่

บทที่ 1 บทนำ

บทที่ 2 แนวทางการบริหารความเสี่ยงและการควบคุมภายใน

บทที่ 3 แผนบริหารความเสี่ยง ประจำปีงบประมาณ พ.ศ. 2567

คณะศิลปกรรมศาสตร์ หวังว่าแผนบริหารความเสี่ยงและการควบคุมภายใน ประจำปีงบประมาณ พ.ศ. 2567 จะเป็นแนวทางการบริหารจัดการความเสี่ยงและแผนการควบคุมภายในของคณะศิลปกรรมศาสตร์ ให้มีการบริหารงานเป็นไปตามเป้าหมายที่กำหนดได้อย่างมีประสิทธิภาพ และประสิทธิผล

บทที่ 2

แนวทางการบริหารความเสี่ยง

2.1 นโยบายบริหารความเสี่ยง

คณะศิลปกรรมศาสตร์มีระบบการบริหารความเสี่ยง ที่เป็นไปตามเกณฑ์การประเมินคุณภาพการศึกษาภายใน ตัวบ่งชี้ที่ 5.1 (ข้อ 3) กำหนดให้หน่วยงานดำเนินงานตามแผนบริหารความเสี่ยงที่เป็นผลจากการวิเคราะห์และระบุ ปัจจัยเสี่ยงที่เกิดจากปัจจัยภายนอก หรือปัจจัยที่ไม่สามารถควบคุมได้ที่ส่งผลต่อการดำเนินงานตามพันธกิจของ หน่วยงานและให้ระดับความเสี่ยงลดลงจากเดิม รวมทั้งเกณฑ์การประเมิน "คุณธรรมและความโปร่งใสในการ ดำเนินงานของหน่วยงานภาครัฐ" ของสำนักงานคณะกรรมการป้องกันและปราบปรามการทุจริต (สำนักงาน ป.ป.ช.) ตัวชี้วัดที่ 10 ตัวชี้วัดย่อยที่ 10.1 การดำเนินการเพื่อป้องกันการทุจริต โดยกำหนดให้ส่วนราชการประเมินความเสี่ยง ของการดำเนินงานหรือการปฏิบัติหน้าที่ และดำเนินการหรือกิจกรรมที่แสดงถึงการจัดการความเสี่ยงของการ ดำเนินการที่อาจก่อให้เกิดการทุจริตหรืออาจก่อให้เกิดการขัดกันระหว่างผลประโยชน์ส่วนตนกับผลประโยชน์ส่วนรวม และมีระบบบริหารจัดการที่ดี (Good Governance) คณะศิลปกรรมศาสตร์จึงกำหนดนโยบายบริหารความเสี่ยง ดังนี้

1. การบริหารความเสี่ยงและการควบคุมภายในเป็นการดำเนินการที่สำคัญของหน่วยงาน โดยครอบคลุมพันธกิจทุกด้าน
2. ผู้บริหารและบุคลากรของหน่วยงานทุกระดับต้องตระหนัก ให้ความสำคัญ และมีส่วนร่วมในกิจกรรมการบริหารความเสี่ยงและการควบคุมภายใน
3. การปฏิบัติหรือการดำเนินการบริหารความเสี่ยงและการควบคุมภายใน ให้ถือเป็นภารกิจที่ต้องปฏิบัติตามปกติ
4. การนำเทคโนโลยีสารสนเทศหรือนวัตกรรมการบริหารความเสี่ยงและการควบคุมภายใน มาใช้เป็นเครื่องมือสนับสนุนการบริหารความเสี่ยงและการควบคุมภายใน เพื่อให้เกิดประสิทธิภาพ และอำนวยความสะดวกต่อผู้บริหารและผู้ปฏิบัติงาน เพื่อรองรับการตัดสินใจและแก้ไขปัญหาได้อย่างทันเหตุการณ์
5. การบริหารความเสี่ยงและการควบคุมภายใน จะต้องมีการดำเนินการตามมาตรฐาน
6. การติดตามและประเมินผลการบริหารความเสี่ยงจะดำเนินการอย่างเหมาะสม สม่าเสมอและต่อเนื่องตามสถานการณ์และเวลา

2.2 วัตถุประสงค์ของแผนบริหารความเสี่ยง ตัวชี้วัดความสำเร็จ และค่าเป้าหมาย ประจำปีงบประมาณ พ.ศ. 2567

วัตถุประสงค์ของแผน	ตัวชี้วัดความสำเร็จ	คำอธิบาย	ค่าเป้าหมาย
1. แผนบริหารความเสี่ยง			
1. เพื่อให้หน่วยงานจัดการกับความเสี่ยงในการป้องกันหรือลดความเสี่ยงให้อยู่ระดับที่ยอมรับได้	1.1 ร้อยละของประเด็นความเสี่ยงที่ได้รับการควบคุมและลดระดับความเสี่ยงเทียบกับประเด็นความเสี่ยงทั้งหมดที่กำหนดขึ้นต่อปี	พิจารณาจากจำนวนประเด็นความเสี่ยงที่มีระดับความเสี่ยงลดลงจากระดับความเสี่ยงหลังการควบคุมเทียบกับประเด็นความเสี่ยงทั้งหมดที่กำหนดขึ้นในปีงบประมาณ พ.ศ. 2567	ร้อยละ 100.00

2.3 ปฏิทินการดำเนินงานบริหารความเสี่ยง ประจำปีงบประมาณ พ.ศ. 2567

กิจกรรม	ระยะเวลาดำเนินการ	ผู้รับผิดชอบ
1. แต่งตั้งคณะกรรมการบริหารความเสี่ยง ประจำหน่วยงาน ประจำปีงบประมาณ พ.ศ. 2567	ตุลาคม 66	คณะศิลปกรรมศาสตร์
2. เข้าร่วมอบรมสร้างความรู้ความเข้าใจเกี่ยวกับการบริหารความเสี่ยง	มกราคม 67	คณะศิลปกรรมศาสตร์
3. จัดทำแผนบริหารความเสี่ยง ประจำปีงบประมาณ พ.ศ. 2567	กุมภาพันธ์ 67	คณะศิลปกรรมศาสตร์
3.1 วิเคราะห์และระบุความเสี่ยง		
3.2 ประเมินความเสี่ยง		
3.3 จัดทำ (ร่าง) แผนบริหารความเสี่ยง		
4. เสนอแผนบริหารความเสี่ยง ประจำปีงบประมาณ พ.ศ. 2567 ต่อผู้บริหาร เพื่อพิจารณาอนุมัติ	มิถุนายน 67	คณะศิลปกรรมศาสตร์
5. เผยแพร่แผนบริหารความเสี่ยง ประจำปีงบประมาณ พ.ศ. 2567 บนเว็บไซต์หน่วยงาน	มิถุนายน 67	คณะศิลปกรรมศาสตร์
6. ดำเนินงานตามแผนบริหารความเสี่ยง ประจำปีงบประมาณ พ.ศ. 2566	ตุลาคม 66 - กันยายน 67	คณะศิลปกรรมศาสตร์
7. ติดตามผลการดำเนินงานตามแผนบริหารความเสี่ยง ประจำปีงบประมาณ พ.ศ. 2567 (อย่างน้อย 2 ครั้ง)	ตุลาคม 66 - กันยายน 67	คณะศิลปกรรมศาสตร์

กิจกรรม	ระยะเวลา ดำเนินการ	ผู้รับผิดชอบ
8. จัดทำรายงานผลการดำเนินงานตามแผนบริหารความเสี่ยง ประจำปีงบประมาณ พ.ศ. 2567 และเสนอผู้บริหาร เพื่อพิจารณาเห็นชอบ	ตุลาคม 66 - กันยายน 67	คณะศิลปกรรมศาสตร์
9. เผยแพร่รายงานผลการดำเนินงานตามแผนบริหารความเสี่ยง ประจำปีงบประมาณ พ.ศ. 2567 ผ่านเว็บไซต์หน่วยงาน	ตุลาคม 66 - กันยายน 67	คณะศิลปกรรมศาสตร์

2.4 ขั้นตอนการปฏิบัติตามแผนการบริหารความเสี่ยง คณะศิลปกรรมศาสตร์ ประจำปีงบประมาณ พ.ศ. 2567

คณะศิลปกรรมศาสตร์ได้ปรับประยุกต์ใช้ขั้นตอนปฏิบัติงานการบริหารความเสี่ยง ตามหลักการของ คณะกรรมการร่วมของสถาบันวิชาชีพ 5 แห่ง (COSO : Committee of Sponsoring Organizations of the Tradeway Commission) จำนวน 5 ขั้นตอน ดังนี้

ขั้นตอนที่ 1 การระบุความเสี่ยง

ขั้นตอนที่ 2 การประเมินความเสี่ยง

ขั้นตอนที่ 3 แนวทางการตอบสนอง/แนวทางที่ใช้ในการจัดการความเสี่ยง

ขั้นตอนที่ 4 การดำเนินการตามแนวทางการตอบสนอง/แนวทางที่ใช้จัดการความเสี่ยง

ขั้นตอนที่ 5 การตรวจติดตามประเมินการบริหารความเสี่ยง

ขั้นตอนที่ 1 การระบุความเสี่ยง

การวิเคราะห์ เพื่อระบุความเสี่ยง สำนักงานคณะกรรมการพัฒนาระบบราชการ (ก.พ.ร.) ให้นำแนวคิดเรื่องธรรมาภิบาลที่เกี่ยวข้องแต่ละด้านมาเป็นปัจจัยในการวิเคราะห์ความเสี่ยงของแต่ละโครงการ โดยควรคำนึงถึงปัญหาและอุปสรรคของการดำเนินการตามโครงการ ซึ่งสัญญาณบ่งชี้อันจะนำไปสู่ความเสี่ยงที่โครงการไม่ประสบความสำเร็จ โดยดูทั้งปัจจัยภายในและปัจจัยภายนอกเป็นส่วนประกอบในการดำเนินการวิเคราะห์ ดังกล่าว

1. ปัจจัยภายใน หมายถึง ความเสี่ยงที่สามารถควบคุมได้โดยองค์กร เช่น กฎระเบียบ ข้อบังคับของส่วนราชการ วัฒนธรรมองค์กร นโยบายการบริหาร ความรู้ ความสามารถของบุคลากร กระบวนการทำงานข้อมูล/ระบบสารสนเทศ และ เครื่องมืออุปกรณ์ เป็นต้น

2. ปัจจัยภายนอก หมายถึง ความเสี่ยงที่ไม่สามารถควบคุมการเกิดได้โดยองค์กร เช่น ภาวะเศรษฐกิจสังคม การเมือง กฎหมาย ผู้รับบริการ เครือข่าย เทคโนโลยี ภัยธรรมชาติ และสิ่งแวดล้อม เป็นต้น

ในการวิเคราะห์เพื่อระบุความเสี่ยงต่างๆ อาจพิจารณาจากปัจจัยเสี่ยงในหลายด้าน เช่น

1. ความเสี่ยงด้านกลยุทธ์ หมายถึง ความเสี่ยงที่เกี่ยวกับการบรรลุเป้าหมายและพันธกิจในภาพรวม เนื่องจากการเปลี่ยนแปลงของสถานการณ์ เหตุการณ์ภายนอกส่งผลกระทบต่อกลยุทธ์ที่กำหนดไว้ไม่สอดคล้องกับประเด็นยุทธศาสตร์ วิสัยทัศน์ การกำหนดกลยุทธ์ที่ขาดการมีส่วนร่วมจากภาคประชาชน การร่วมมือกับองค์กรอิสระทำให้โครงการขาดการยอมรับโครงการไม่ได้นำไปสู่การแก้ไขการตอบสนองต่อความต้องการของผู้รับบริการหรือผู้มีส่วนได้ส่วนเสีย หรือเป็นความเสี่ยงที่เกิดขึ้นจากการตัดสินใจผิดพลาดหรือนำการตัดสินใจนั้นมาใช้อย่างไม่ถูกต้อง

2. ความเสี่ยงด้านการปฏิบัติงาน หมายถึง ความเสี่ยงที่เกี่ยวข้องกับประสิทธิภาพประสิทธิผลหรือผลการปฏิบัติงานโดยความเสี่ยงที่อาจเกิดขึ้นเป็นความเสี่ยงเนื่องจากกระบวนการภายในขององค์กร การบริหารหลักสูตร การบริหารงานวิจัย งานประกันคุณภาพการศึกษา ความปลอดภัยเทคโนโลยีหรือนวัตกรรมที่ใช้และการปฏิบัติงานของบุคลากรซึ่งส่งผลกระทบต่อการทำงานต่างๆ ขององค์กรทำให้ไม่บรรลุวัตถุประสงค์และเป้าหมายที่กำหนด

3. ความเสี่ยงด้านทรัพยากร (การเงิน งบประมาณ ระบบเทคโนโลยีสารสนเทศ อาคารสถานที่) หมายถึง ความเสี่ยงที่เกิดจากความไม่พร้อมหรือขาดประสิทธิภาพในการดำเนินงานด้านการเงิน งบประมาณ การควบคุมค่าใช้จ่าย ระบบสารสนเทศ และด้านสถานที่

4. ความเสี่ยงด้านนโยบาย กฎหมาย ระเบียบ ข้อบังคับ หมายถึง ความเสี่ยงที่เกี่ยวข้องกับการปฏิบัติตามนโยบาย กฎหมาย ระเบียบ ข้อบังคับ โดยความเสี่ยงที่อาจเกิดขึ้นเป็นความเสี่ยงเนื่องจากความไม่ชัดเจน ความไม่ทันสมัย

หรือความไม่ครอบคลุมของนโยบาย กฎหมาย ระเบียบข้อบังคับต่างๆ รวมทั้งการทำนิติกรรมสัญญา การร่างสัญญาที่ไม่ครอบคลุมการดำเนินงานในการวิเคราะห์ความเสี่ยงนั้น

นอกจากมหาวิทยาลัยฯ จะพิจารณาปัจจัยเสี่ยงจากด้านต่างๆ แล้วจะต้องนำแนวคิดเรื่องธรรมาภิบาลที่เกี่ยวข้องในแต่ละด้านมาเป็นปัจจัยในการวิเคราะห์ความเสี่ยง อาทิ

- 4.1 ด้านกลยุทธ์ โครงการที่คัดเลือกมานั้นอาจมีความเสี่ยงต่อเรื่องประสิทธิผล และการมีส่วนร่วม
- 4.2 ด้านการดำเนินงาน อาจมีความเสี่ยงต่อเรื่องประสิทธิภาพ และความโปร่งใส
- 4.3 ด้านการเงิน อาจมีความเสี่ยงต่อเรื่องนิติธรรม และภาวะรับผิดชอบ
- 4.4 ด้านกฎหมาย/กฎระเบียบ อาจมีความเสี่ยงต่อเรื่องนิติธรรม และความเสมอภาค

5. ความเสี่ยงความเสี่ยงการทุจริต หมายถึง ความเสี่ยงของการดำเนินงานที่อาจก่อให้เกิดการขัดกันระหว่างผลประโยชน์ส่วนตนกับผลประโยชน์ส่วนรวม หรือการรับสินบน แบ่งออกเป็น 3 ด้าน

5.1 ความเสี่ยงทุจริตที่เกี่ยวข้องกับการพิจารณาอนุมัติ อนุญาต (เฉพาะหน่วยงานที่มี ภารกิจให้บริการประชาชนอนุมัติ หรืออนุญาต ตามพระราชบัญญัติการอำนวยความสะดวกในการพิจารณา อนุญาตของทางราชการ พ.ศ. 2558)

5.2 ความเสี่ยงการทุจริตในความโปร่งใสของการใช้อำนาจและตำแหน่งหน้าที่

5.3 ความเสี่ยงทุจริตในความโปร่งใสของการใช้จ่ายงบประมาณและการบริหารจัดการทรัพยากรภาครัฐ

ขั้นตอนที่ 2 การประเมินความเสี่ยง

การประเมินความเสี่ยงเป็นการประเมินระดับโอกาสที่จะเกิดและผลกระทบของความเสี่ยงโดยคณะกรรมการบริหาร ความเสี่ยงและควบคุมภายในกำหนดเกณฑ์การประเมินมาตรฐานเพื่อประเมินโอกาสและผลกระทบของความเสี่ยงและ ดำเนินการวิเคราะห์และจัดลำดับความเสี่ยง ซึ่งมีขั้นตอน ดังนี้

2.1 การกำหนดเกณฑ์การประเมินมาตรฐาน เป็นการกำหนดเกณฑ์ที่จะใช้ในการประเมินความเสี่ยง ได้แก่ ระดับโอกาสที่จะเกิดความเสี่ยง (Likelihood) ระดับความรุนแรงของผลกระทบ (Impact) และระดับของความเสี่ยง (Degree of Risk) โดยคณะกรรมการบริหารความเสี่ยงและควบคุมภายในได้กำหนดเกณฑ์ของมหาวิทยาลัย ซึ่งสามารถกำหนดได้ทั้งเกณฑ์ เชิงปริมาณและเชิงคุณภาพ ทั้งนี้ขึ้นอยู่กับข้อมูลสภาพแวดล้อมในมหาวิทยาลัยและดุลยพินิจการตัดสินใจของคณะกรรมการ บริหารความเสี่ยงและควบคุมภายในและผู้บริหารของมหาวิทยาลัย โดยเกณฑ์ในเชิงปริมาณจะเหมาะกับข้อมูลที่มีตัวเลขหรือ จำนวนเงินมาใช้ในการวิเคราะห์ สำหรับข้อมูลเชิงปริมาณที่ไม่สามารถระบุเป็นตัวเลขหรือจำนวนเงินที่ชัดเจนได้ให้กำหนด เกณฑ์ในเชิงคุณภาพหรือกำหนดเป็นเกณฑ์เฉพาะในแต่ละประเภทความเสี่ยงซึ่งคณะกรรมการบริหารความเสี่ยงและควบคุม ภายในของมหาวิทยาลัยได้กำหนดเกณฑ์ที่ใช้ในการประเมินความเสี่ยง โดยพิจารณาถึงโอกาสในการเกิดและความรุนแรงของ เหตุการณ์ต่างๆ ที่จะเกิดผลกระทบต่อการทำงานของมหาวิทยาลัย

2.2 ระดับของความเสี่ยง) Degree of Risk) กำหนดเกณฑ์ไว้ 5 ระดับ ได้แก่ สูงมาก สูง ปานกลาง น้อย และน้อย มาก ดังตาราง

ตารางแสดงระดับของความเสี่ยง (Degree of Risk)

ระดับผลกระทบ	5	10	15	20	25	ความเสี่ยงสูงมาก
	4	8	12	16	20	

3	6	9	12	15
2	4	6	8	10
1	2	3	4	5

โอกาสที่จะเกิดความเสี่ยง

	ความเสี่ยงปานกลาง
	ความเสี่ยงน้อย
	ความเสี่ยงน้อยมาก

2.3 การประเมินโอกาสและผลกระทบของความเสี่ยง เป็นการนำความเสี่ยงและปัจจัยเสี่ยงแต่ละปัจจัยที่ระบุไว้มาประเมินโอกาสที่จะเกิดเหตุการณ์ความเสี่ยงต่างๆ และประเมินระดับความรุนแรงหรือมูลค่าความเสียหายจากความเสี่ยง เพื่อให้เห็นถึงระดับของความเสี่ยงที่แตกต่างกัน ทำให้สามารถกำหนดการควบคุมความเสี่ยงได้อย่างเหมาะสม ซึ่งจะช่วยให้มหาวิทยาลัยสามารถวางแผนและจัดสรรทรัพยากรได้อย่างถูกต้องภายใต้งบประมาณ กำลังคน หรือเวลาที่มีจำกัด โดยอาศัยเกณฑ์มาตรฐานที่กำหนดไว้ข้างต้น ซึ่งมีขั้นตอนดำเนินการ ดังนี้

1) พิจารณาโอกาสและความถี่ในการเกิดเหตุการณ์ต่างๆ ว่ามีโอกาสและความถี่ที่จะเกิดนั้นมากน้อยเพียงใด ตามเกณฑ์มาตรฐานที่กำหนด

2) พิจารณาความรุนแรงของผลกระทบของความเสี่ยงที่มีผลต่อมหาวิทยาลัยว่ามีระดับความรุนแรง หรือมีความเสียหายเพียงใดตามเกณฑ์มาตรฐานที่กำหนด

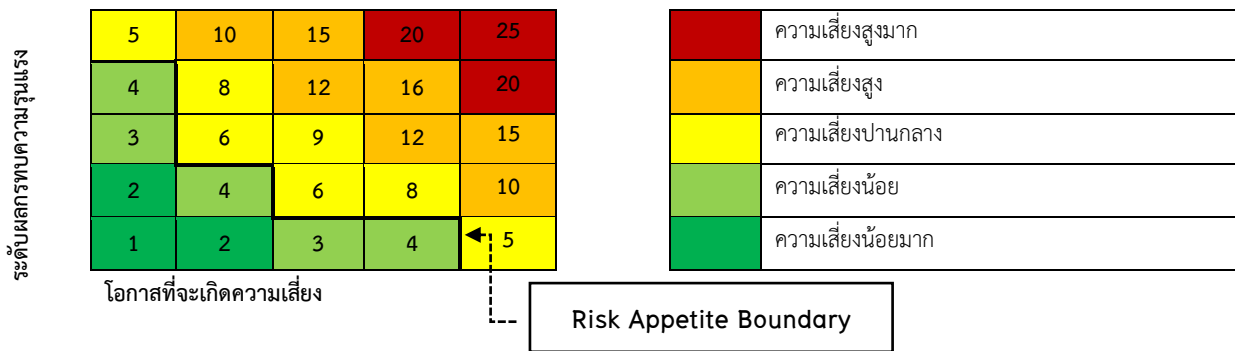
2.4 การวิเคราะห์ระดับความเสี่ยง เมื่อพิจารณาโอกาสและความถี่ที่จะเกิดเหตุการณ์ความรุนแรงของผลกระทบของแต่ละปัจจัยเสี่ยงแล้วให้นำผลที่ได้มาพิจารณาความสัมพันธ์ระหว่างโอกาสที่จะเกิดความเสี่ยง และผลกระทบของความเสี่ยงต่อมหาวิทยาลัยว่าก่อให้เกิดระดับของความเสี่ยงในระดับใด

2.5 การจัดลำดับความเสี่ยง เมื่อได้ค่าระดับความเสี่ยงแล้วจะนำมาจัดลำดับความรุนแรงของความเสี่ยงที่มีผลต่อมหาวิทยาลัย เพื่อพิจารณากำหนดกิจกรรมการควบคุมในแต่ละสาเหตุของความเสี่ยงที่สำคัญให้เหมาะสมโดยพิจารณาจากระดับของความเสี่ยงที่เกิดจากความสัมพันธ์ระหว่างโอกาสที่จะเกิดความเสี่ยงและผลกระทบของความเสี่ยงที่ประเมินได้ตามตารางการประเมินความเสี่ยงโดยจัดเรียงตามลำดับ จากระดับสูงมาก สูง ปานกลาง น้อย และน้อยมาก แล้วเลือกความเสี่ยงที่มีระดับสูงมากและสูง มาจัดทำแผนการบริหารความเสี่ยงในขั้นตอนต่อไป

ในการประเมินความเสี่ยงจะต้องมีการกำหนดแผนภูมิความเสี่ยง (Risk Profile) ที่ได้จากการพิจารณาจัดระดับความสำคัญจากโอกาสที่จะเกิดความเสี่ยง (Likelihood) และผลกระทบที่เกิดขึ้น (Impact) และขอบเขตของระดับความเสี่ยงที่สามารถยอมรับได้ (Risk Appetite Boundary) โดยระดับความเสี่ยง = โอกาสในการเกิดเหตุการณ์ต่างๆ x ความรุนแรงของเหตุการณ์ต่างๆ (Likelihood x Impact) ซึ่งจัดแบ่งเป็น 5 ระดับ สามารถแสดงเป็น Risk Profile แบ่งพื้นที่เป็น 5 ส่วน (5 Quadrant) ซึ่งใช้เกณฑ์ในการจัดแบ่ง ดังนี้

สี	ระดับ	คะแนน	ความหมาย
สีแดง	ความเสี่ยงสูงมาก	20-25	วิกฤตหนัก ต้องรีบดำเนินการกำจัดความเสี่ยงโดยเร็ว
สีส้ม	ความเสี่ยงสูง	10-16	ยอมรับไม่ได้ หาทางแก้ไขกำจัดความเสี่ยง
สีเหลือง	ความเสี่ยงปานกลาง	5-9	ยอมรับได้ เริ่มหาแนวทางป้องกันเพื่อให้อยู่ในระดับความเสี่ยงน้อย
สีเขียว	ความเสี่ยงน้อย	3-4	ยอมรับได้ แต่เฝ้าระวัง
สีเขียวเข้ม	ความเสี่ยงน้อยมาก	1-2	ไม่ต้องทำอะไร

ตารางแสดงการจัดลำดับความเสี่ยง



ขั้นตอนที่ 3 แนวทางการตอบสนอง/แนวทางที่ใช้ในการจัดการความเสี่ยง

การกำหนดแนวทางการตอบสนองความเสี่ยงมุ่งเน้นให้มหาวิทยาลัยสามารถบริหารความเสี่ยงให้อยู่ในระดับที่ยอมรับได้ โดยการกำหนดแนวทางการตอบสนองความเสี่ยงสามารถทำได้หลายวิธี และสามารถปรับเปลี่ยนให้เหมาะสมกับสถานการณ์ ขึ้นอยู่กับดุลยพินิจของผู้รับผิดชอบ แต่อย่างไรก็ตามแนวทางการบริหารจัดการความเสี่ยงต้องค้ำค้ำกับการลดระดับผลกระทบความเสี่ยงทางเลือกหรือกลยุทธ์ในการจัดการความเสี่ยงแบ่งได้ 4 แนวทางหลัก คือ

3.1 การยอมรับความเสี่ยง (Risk Acceptance) คือ การที่ความเสี่ยงนั้นสามารถยอมรับได้ภายใต้การควบคุมที่มีอยู่ในปัจจุบันซึ่งไม่ต้องดำเนินการใดๆ เช่น กรณีที่มีความเสี่ยงในระดับไม่รุนแรงและไม่ค้ำค้ำที่จะดำเนินการใดๆ ให้ขออนุมัติหลักการรับความเสี่ยงไว้และไม่ดำเนินการใดๆ

3.2 การลดความเสี่ยง (Risk Reduction) หรือควบคุมความเสี่ยง (Risk Control) คือ การปรับปรุงระบบการทำงานหรือการออกแบบวิธีการทำงานใหม่ เพื่อลดโอกาสที่จะเกิดหรือลดผลกระทบให้อยู่ในระดับที่มหาวิทยาลัยยอมรับได้

3.3 การหลีกเลี่ยงความเสี่ยง (Risk Avoidance) คือ ความเสี่ยงที่ไม่สามารถยอมรับและต้องจัดการให้ความเสี่ยงนั้นไปอยู่นอกเงื่อนไขการดำเนินงาน โดยมีวิธีการจัดการความเสี่ยงในกลุ่มนี้ เช่น การหยุดดำเนินงานหรือกิจกรรมที่ก่อให้เกิดความเสี่ยงนั้น การเปลี่ยนแปลงวัตถุประสงค์ในการดำเนินงาน การลดขนาดของงานที่จะดำเนินการหรือกิจกรรมลง เป็นต้น

3.4 การกระจาย (Risk Sharing) หรือโอนความเสี่ยง (Risk Spreading) คือ ความเสี่ยงที่สามารถโอนไปให้ผู้อื่นได้ เช่น การทำประกันภัย/ประกันทรัพย์สินกับบริษัทประกัน การจ้างบุคคล ภายนอกหรือการจ้างบริษัทภายนอกมาจัดการในงานบางอย่างแทน เช่น งานรักษาความปลอดภัย เป็นต้น

เมื่อได้ประเมินความเสี่ยงและกำหนดกลยุทธ์ในการจัดการความเสี่ยงแล้วจึงดำเนินการกำหนดกิจกรรมหรือมาตรการในการจัดการความเสี่ยงให้หมดไปหรือลดลงในระดับที่ยอมรับกิจกรรมเดิมที่เคยปฏิบัติอยู่แล้ว แต่ไม่สามารถควบคุมความเสี่ยงได้ นอกจากนี้ยังต้องกำหนดระยะเวลาที่ใช้ในการดำเนินการแต่ละกิจกรรมตลอดจนหน่วยงานผู้รับผิดชอบในแผนบริหารความเสี่ยงของมหาวิทยาลัยได้ โดยกิจกรรมที่กำหนดต้องเป็นกิจกรรมที่ยังไม่เคยปฏิบัติหรือเป็นกิจกรรมที่กำหนดเพิ่มเติม

ขั้นตอนที่ 4 การดำเนินการตามกลยุทธ์/แนวทางที่ใช้จัดการแต่ละความเสี่ยง

การสื่อสารถือได้ว่าเป็นหัวใจของการบริหารความเสี่ยงในทุกๆ ขั้นตอนมีวัตถุประสงค์เพื่อต้องการให้ทุกฝ่ายที่เกี่ยวข้องได้รับความเข้าใจที่ตรงกันอย่างทั่วถึง โดยมีการเปิดช่องทางการสื่อสารข้อมูลด้านการบริหารความเสี่ยงให้กับผู้บริหาร คณะทำงาน และบุคลากรของมหาวิทยาลัยได้เข้าถึง และรับทราบข้อมูลด้านการบริหารความเสี่ยงให้กับผู้บริหาร

คณะทำงาน และบุคลากรของหน่วยงานได้เข้าถึง และทราบข้อมูลผ่านช่องทางต่างๆ เช่น ระบบอินทราเน็ต หนังสือเวียน การประชุมชี้แจงโดยผู้บริหาร หรือการฝึกอบรม เป็นต้น

ขั้นตอนที่ 5 การตรวจติดตาม ประเมินการบริหารความเสี่ยง

การติดตามและเฝ้าระวังความเสี่ยงโดยการกำหนดให้มีการติดตามและประเมินผลว่าแต่ละหน่วยงานมีการประเมินประสิทธิผลของการจัดการความเสี่ยงที่กำหนดไว้อย่างต่อเนื่อง และสม่ำเสมอ เพื่อให้เกิดความมั่นใจว่ามาตรการในการปรับปรุงความเสี่ยงที่วางไว้เพียงพอเหมาะสมมีประสิทธิภาพประสิทธิผล และมีการปฏิบัติจริงสามารถลดหรือป้องกันความเสี่ยงที่อาจเกิดขึ้น

สารบัญ

เรื่อง	หน้า
คำนำ.....	ก
บทสรุปสำหรับผู้บริหาร.....	ข
สารบัญ.....	ค
บทที่ 1 บทนำ.....	
1.1 หลักการและเหตุผล.....	1
1.2 ข้อมูลพื้นฐาน คณะศิลปกรรมศาสตร์ ประจำปีงบประมาณ พ.ศ 2567.....	2
1.2.1 โครงสร้างมหาวิทยาลัย/หน่วยงาน.....	2
1.2.2 โครงสร้างการบริหารจัดการหน่วยงาน.....	3
1.2.3 วิสัยทัศน์ (Vision).....	3
1.2.4 จุดประสงค์ (Purpose).....	3
1.2.5 พันธกิจ (Mission).....	4
1.2.6 ภารกิจหลัก (Key result area).....	4
1.2.7 เสาหลัก (Pillar).....	4
1.2.8 วัฒนธรรม (Culture).....	4
1.2.9 อัตลักษณ์ (Identity).....	5
1.2.10 เอกลักษณ์ (Uniqueness).....	5
1.2.11 ค่านิยมหลัก (Core Values).....	5
1.2.12 นโยบายในการบริหารและพัฒนามหาวิทยาลัย.....	5
1.2.13 ประเด็นยุทธศาสตร์ (Strategic Thrusts).....	7
1.2.14 เป้าหมายการพัฒนามหาวิทยาลัย (University Development Goals).....	7
1.3 ผลการดำเนินงานของปีที่ผ่านมา.....	
1.3.1 ข้อมูลหลักสูตรที่เปิดสอน.....	9
1.3.2 ข้อมูลนักศึกษา.....	10
1.3.3 ข้อมูลผู้สำเร็จการศึกษา.....	11
1.3.4 ข้อมูลการมีงานทำของบัณฑิต.....	12
1.3.5 ข้อมูลการทำงานตรงสาขาของบัณฑิต.....	12
1.3.6 ข้อมูลผลงานวิจัย.....	12
1.3.7 ข้อมูลการบริการวิชาการและวิชาชีพ.....	13
1.3.8 ข้อมูลการทำนุบำรุงศิลปวัฒนธรรม.....	14
1.3.9 ข้อมูลบุคลากร.....	14

สารบัญ (ต่อ)

เรื่อง

หน้า

1.3.10 ข้อมูลผลการตรวจประเมินคุณภาพการศึกษา.....	15
1.3.11 รายงานผลการดำเนินงานตามแผนบริหารความเสี่ยง ประจำปีงบประมาณ พ.ศ. 2566 รอบ 12 เดือน.....	17
บทที่ 2 แนวทางการบริหารความเสี่ยง.....	19
2.1 นโยบายการบริหารความเสี่ยง.....	19
2.2 วัตถุประสงค์ ตัวชี้วัดความสำเร็จ และค่าเป้าหมายของแผนบริหารความเสี่ยง ประจำปีงบประมาณ พ.ศ. 2567.....	20
2.3 ปฏิทินการดำเนินงานบริหารความเสี่ยง ประจำปีงบประมาณ พ.ศ. 2567.....	20
2.4 ขั้นตอนการบริหารจัดการความเสี่ยง คณะศิลปกรรมศาสตร์ ประจำปีงบประมาณ พ.ศ. 2567	
บทที่ 3 แผนการบริหารความเสี่ยง ประจำปีงบประมาณ พ.ศ.	27
ภาคผนวก.....	
ภาคผนวก 1 คำสั่งคณะศิลปกรรมศาสตร์ เรื่องแต่งตั้งคณะกรรมการบริหารความเสี่ยงและควบคุมภายใน ประจำปีงบประมาณ พ.ศ.2567	34
ภาคผนวก 2 แบบฟอร์มการระบุความเสี่ยง และประเมินความเสี่ยง (FM-RM-01) ประจำปีงบประมาณ พ.ศ. 2567.....	38

บทที่ 1 บทนำ

1.1 หลักการและเหตุผล

พระราชบัญญัติระเบียบบริหารราชการแผ่นดิน (ฉบับที่ 5) พ.ศ.2545 มาตรา 3/1 บัญญัติว่า “การบริหารราชการต้องเป็นไปเพื่อประโยชน์สุขของประชาชน เกิดผลสัมฤทธิ์ต่อภารกิจของรัฐ ความมีประสิทธิภาพ ความคุ้มค่าในเชิงภารกิจแห่งรัฐ การลดขั้นตอนการปฏิบัติงาน การลดภารกิจและยุบเลิกหน่วยงานที่ไม่จำเป็น การกระจายภารกิจและทรัพยากรให้แก่ท้องถิ่น การกระจายอำนาจตัดสินใจ การอำนวยความสะดวกและการตอบสนองความต้องการของประชาชน มีผู้รับผิดชอบต่อผลของงานการปรับปรุงคุณภาพการให้บริการจึงเป็นแนวทางที่จำเป็นอย่างยิ่งเพื่อให้การบริหารราชการเป็นไปอย่างมีประสิทธิภาพ และสามารถตอบสนองตามความต้องการของประชาชน ในการปฏิบัติหน้าที่ของส่วนราชการต้องใช้วิธีการบริหารกิจการบ้านเมืองที่ดีโดยเฉพาะอย่างยิ่งให้คำนึงถึงความรับผิดชอบต่อผู้ปฏิบัติราชการ การมีส่วนร่วมของประชาชนการเปิดเผยข้อมูล การติดตามตรวจสอบและประเมินผล การปฏิบัติราชการ ทั้งนี้ตามความเหมาะสมของแต่ละภารกิจ”

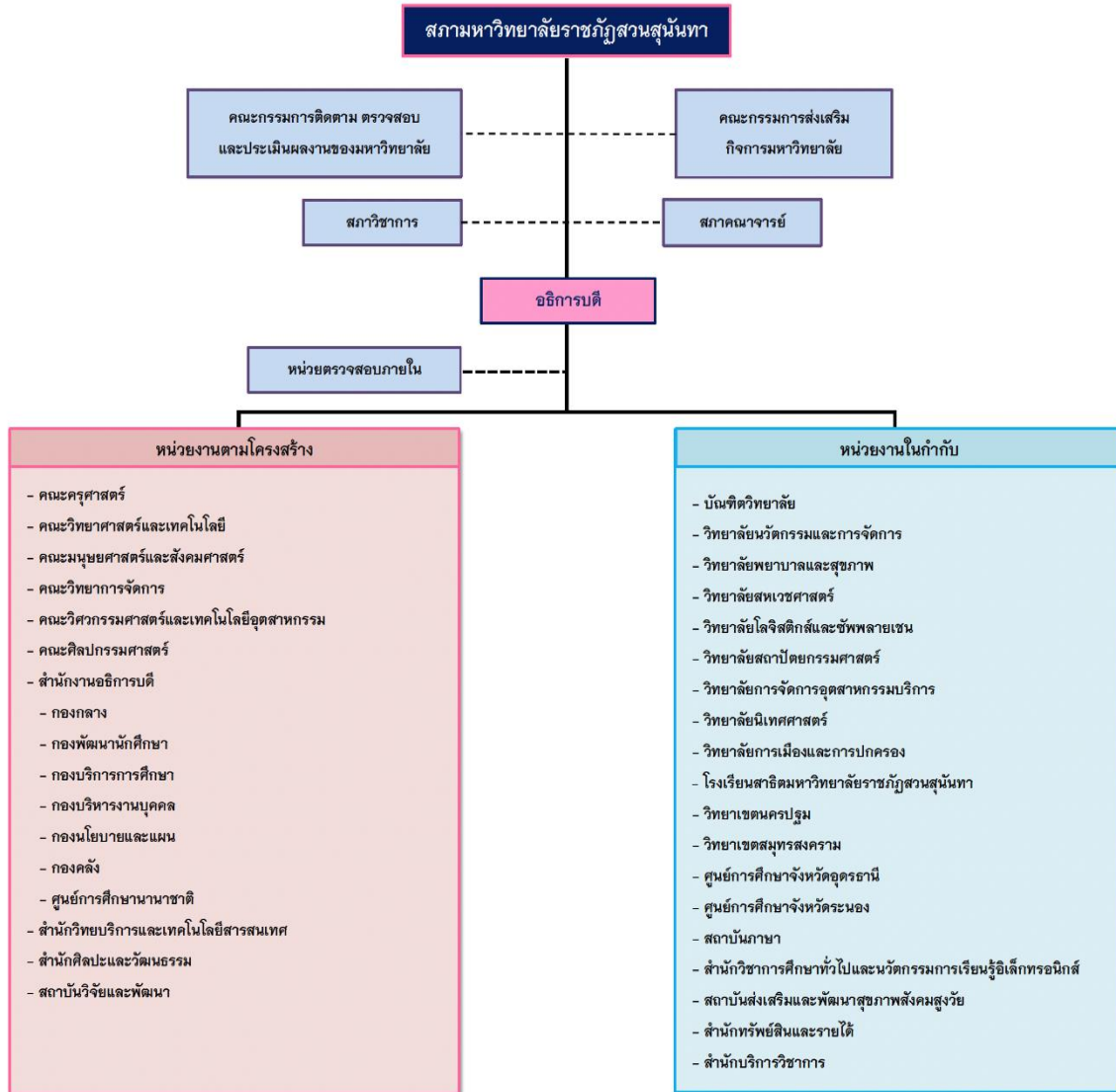
ตามหลักเกณฑ์กระทรวงการคลังว่าด้วยมาตรฐานและหลักเกณฑ์ปฏิบัติการควบคุมภายในสำหรับหน่วยงานของรัฐ พ.ศ.2561 กำหนดให้หน่วยงานของรัฐ ตาม พ.ร.บ.วินัยฯ ถือปฏิบัติตามมาตรฐานและหลักเกณฑ์ปฏิบัติการควบคุมภายในสำหรับหน่วยงานของรัฐ

คู่มือการประกันคุณภาพการศึกษาภายใน ระดับอุดมศึกษา ปีการศึกษา 2557 ตัวบ่งชี้ที่ 5.1 (ข้อ 3) กำหนดให้หน่วยงานดำเนินงานตามแผนบริหารความเสี่ยงที่เป็นผลจากการวิเคราะห์และระบุปัจจัยเสี่ยงที่เกิดจากปัจจัยภายนอก หรือปัจจัยที่ไม่สามารถควบคุมได้ที่ส่งผลต่อการดำเนินงานตามพันธกิจคณะและให้ระดับความเสี่ยงลดลงจากเดิม

เกณฑ์การประเมินคุณธรรมและความโปร่งใสการดำเนินงานของหน่วยงานภาครัฐ (ITA) ประจำปีงบประมาณ พ.ศ.2561 ของสำนักงานคณะกรรมการป้องกันและปราบปรามการทุจริตแห่งชาติ (สำนักงาน ป.ป.ช.) ตัวชี้วัดที่ 2 การป้องกันผลประโยชน์ทับซ้อน ข้อคำถาม EB10 (1) หน่วยงานมีการวิเคราะห์ความเสี่ยง และการจัดการความเสี่ยงเกี่ยวกับผลประโยชน์ทับซ้อนในหน่วยงาน โดยมีวัตถุประสงค์เพื่อให้หน่วยงานที่รับการประเมินมีการศึกษาและวิเคราะห์ความเสี่ยงและการจัดการความเสี่ยงเกี่ยวกับการเกิดผลประโยชน์ทับซ้อนในหน่วยงาน เพื่อพัฒนาไปสู่การกำหนดมาตรการป้องกันผลประโยชน์ทับซ้อนหน่วยงาน

1.2 ข้อมูลพื้นฐาน คณะศิลปกรรมศาสตร์ ประจำปีงบประมาณ พ.ศ. 2567

1.2.1 โครงสร้างมหาวิทยาลัย



หมายเหตุ : ตามพระราชบัญญัติมหาวิทยาลัยราชภัฏ พ.ศ.2547

4. ศิลปะและวัฒนธรรมไทยตามแม่แบบวัฒนธรรมวังสวนสุนันทา (Arts and Culture Based on Sunandha Heritage)

1.2.5 พันธกิจ (Mission)

1. ผลิตบัณฑิตและพัฒนาบุคลากรให้มีความเชี่ยวชาญเป็นมืออาชีพมีคุณธรรมและจริยธรรม
2. พัฒนาระบบการจัดการศึกษาสร้างนวัตกรรม การเรียนรู้และยกระดับการบริหารงานให้ได้มาตรฐานสากล
3. วิจัยและสร้างนวัตกรรม ผลงานสร้างสรรค์ระดับชาติและระดับนานาชาติ เพื่อนำไปใช้ประโยชน์อย่างยั่งยืน
4. สร้างเครือข่าย บริการวิชาการ เพื่อขับเคลื่อนยุทธศาสตร์ชาติ

1.2.6 ภารกิจหลัก (Key result area)

ผลิตบัณฑิตที่มีคุณภาพระดับแนวหน้า (Produce Graduates with Front Row Quality)

ให้บริการวิชาการและถ่ายทอดเทคโนโลยีแก่ชุมชนและสังคม (Provide Academic Services and Transfer Technology to Communities and International Society)

อนุรักษ์ พัฒนาให้บริการเป็นศูนย์กลางทางด้านศิลปวัฒนธรรม และธำรงรักษา สืบสานความเป็นไทย (Conserve and Develop Services Provision as the Center for Arts and Culture Service Center and Sustain the Thainess)

วิจัย สร้างนวัตกรรมและองค์ความรู้ (Conduct Research, Create Innovation and Develop Knowledge for Society)

เป็นมหาวิทยาลัยที่มีความคล่องตัวในการบริหารจัดการ และเน้นให้เครือข่ายมีส่วนร่วม (Employ Modern Management System for Versatility with Concentration on Network Participation)

1.2.7 เสาหลัก (Pillar)

ทุนความรู้ (Knowledge Capital)

คุณธรรม (Morality)

เครือข่าย (Partnership)

ความเป็นมืออาชีพ (Professionalism)

วัฒนธรรม (Culture) ที่ว่า “ความเป็นแบบอย่างที่ดีตามวิถีของรัตนโกสินทร์”.

1.2.8 วัฒนธรรม (Culture)

S = Smart | สง่างาม

S = Sincerity | ความจริงใจ

R = Responsibility | ความรับผิดชอบ

U = Unity | ความเป็นหนึ่งเดียว

1.2.9 อัตลักษณ์ (Identity)

เชี่ยวชาญวิชาการ ชำนาญวิชาชีพ เป็นดวงประทีปให้สังคม

1.2.10 เอกลักษณ์ (Uniqueness)

ผลิตบุคลากรมืออาชีพ

1.2.11 ค่านิยมหลัก (Core Values)

RISE : Resilience, Integrity, Social Responsibility, Excellence

R : ความสามารถในการปรับตัว Resilience

I : ศักดิ์ศรี Integrity

S : ความรับผิดชอบต่อสังคม Social Responsibility

E : ความเป็นเลิศมืออาชีพ Excellence

1.2.12 นโยบายในการบริหารและพัฒนามหาวิทยาลัย

The Policy on University's Management and Development

มหาวิทยาลัย ได้น้อมนำหลักปรัชญาของเศรษฐกิจพอเพียง (ความพอประมาณ ความมีเหตุผลและการมีภูมิคุ้มกันในตัวที่ดี) มาประยุกต์ใช้ในการบริหารจัดการให้ดำเนินไปในทางสายกลางภายใต้เงื่อนไขความรู้และเงื่อนไขคุณธรรม และเป็นแนวทางการพัฒนาที่สมดุล มั่นคง ยั่งยืนพร้อมต่อการเปลี่ยนแปลงและก้าวทันต่อโลก โดยกำหนดนโยบายในการบริหารและพัฒนามหาวิทยาลัย เพื่อให้การดำเนินงานตามยุทธศาสตร์ไปสู่ความสำเร็จที่กำหนดไว้ ดังนี้

นโยบายด้านการบริหารจัดการ

เร่งรัดและสร้างกระบวนการและกลไกการพัฒนาคณาจารย์และบุคลากรทุกคนให้ก้าวไปสู่ความสำเร็จสูงสุดในเส้นทางวิชาชีพ

รักษาเอกลักษณ์ อัตลักษณ์ของความเป็นสวนสุนันทาที่มีอดีตอันน่าภูมิใจ เพื่อนำไปสู่ความผาสุกและคุณภาพชีวิตการทำงานของบุคลากรในองค์กร

ส่งเสริมและสนับสนุนการใช้หลักธรรมาภิบาลในการบริหารจัดการองค์กรในทุกมิติ

จัดสภาพแวดล้อมที่ดีด้านการเรียนการสอนให้กับนักศึกษา โดยเฉพาะอย่างยิ่งอุปกรณ์ บรรยากาศที่เอื้อต่อการเรียนรู้และเทคโนโลยีที่ทันสมัย

ส่งเสริมและสนับสนุนให้คณาจารย์ได้พัฒนาในเส้นทางวิชาชีพทั้งในด้านวุฒิการศึกษาและผลงานวิชาการ รวมทั้งความรู้ความสามารถในการใช้ภาษาอังกฤษและนำไปใช้ในชีวิตประจำวันได้

นโยบายด้านการผลิตบัณฑิต

พัฒนาสาขาวิชาต่างๆ สาขาวิชาไปสู่ความเป็นเอกเทศเพื่อเพิ่มขีดความสามารถในการแข่งขันทั้งในระดับประเทศและระดับสากล

ประสานเครือข่ายภายนอกมหาวิทยาลัย โดยเฉพาะผู้ใช้บัณฑิตเพื่อการมีส่วนร่วมในการจัดการเรียนการสอน ครอบคลุมในทุกกระบวนการ

ยกระดับการเรียนการสอนและการวิจัย โดยการมีเครือข่ายกับสถาบันการศึกษาในต่างประเทศเพื่อการแลกเปลี่ยนองค์ความรู้และบุคลากร

มุ่งเน้นผลิตบัณฑิตให้เป็นผู้ที่มีความรู้ลึกซึ่งในศาสตร์ที่สำเร็จการศึกษา มีคุณธรรม จริยธรรม มีจิตสาธารณะ และเป็นเพื่อนร่วมงานที่ดี

พัฒนานักศึกษาให้เป็นบัณฑิตที่มีความรู้ความสามารถด้านเทคโนโลยีและการใช้ภาษาอังกฤษอยู่ในระดับที่ดี และบุคลิกภาพที่สง่างามสามารถนำไปใช้ในชีวิตประจำวันได้

พัฒนานักศึกษาให้เป็นบัณฑิตที่มีพรสวรรค์และความสามารถพิเศษที่โดดเด่นนอกจากศาสตร์ที่ศึกษา

นโยบายด้านการวิจัย

มุ่งเน้นผลิตงานวิจัยที่เป็นการสร้างองค์ความรู้ใหม่และพัฒนาเป็นนวัตกรรมที่สามารถนำไปใช้ประโยชน์ได้จริง

ส่งเสริมและสนับสนุนให้มีการบูรณาการวิจัยให้เป็นส่วนหนึ่งของการเรียนการสอน

สร้างให้นักศึกษาตั้งแต่ระดับปริญญาตรีถึงปริญญาเอกมีขีดความสามารถในด้านการวิจัยและสร้างผลงานที่เป็นยอมรับของสังคมได้

นโยบายด้านการบริการวิชาการ

ส่งเสริมให้มีการบริการวิชาการที่เชื่อมโยงกับงานวิจัย และเกิดการบูรณาการกับการเรียนการสอน

สร้างเครือข่ายกับองค์กรภาครัฐและเอกชนในการให้บริการวิชาการ เพื่อแก้ไขปัญหาและพัฒนาชุมชนให้เข้มแข็ง ยั่งยืน นำไปสู่การพึ่งพาตนเองได้

ส่งเสริมให้มีการจัดแหล่งเรียนรู้เพื่อสร้างโอกาสเรียนรู้ให้แก่ทุกคนทุกกลุ่มวัย

นโยบายด้านการทำนุบำรุงศิลปและวัฒนธรรม

ส่งเสริมและสืบสานศิลปวัฒนธรรมและเอกลักษณ์ความเป็นสวนสุนันทา

ส่งเสริมและสนับสนุนการวิจัย ค้นคว้า เพื่อเป็นศูนย์กลางแห่งการเรียนรู้ทางวัฒนธรรม
สนับสนุนให้มีการสร้างเครือข่ายทางวัฒนธรรมแลกเปลี่ยนเพื่อการอนุรักษ์และเผยแพร่ทั้งภายในประเทศและ
ต่างประเทศ

1.2.13 ประเด็นยุทธศาสตร์ (Strategic Thrusts)

ยุทธศาสตร์ที่ 1 ผลิตบัณฑิตให้มีความเชี่ยวชาญเฉพาะด้าน และการพัฒนากำลังคนให้มีความเป็นมืออาชีพมี
คุณธรรมและจริยธรรม

To produce well-rounded graduate in certain field; to develop manpower skills to
professional level; and to enhance those with ethics and morality

ยุทธศาสตร์ที่ 2 พัฒนาระบบการจัดการศึกษาสร้างนวัตกรรม การเรียนรู้ และยกระดับการบริหารงานให้ได้
มาตรฐานสากล

To elevate instruction management system; to create learning innovation; and to raise
management process to global standard

ยุทธศาสตร์ที่ 3 วิจัยและสร้างนวัตกรรม ผลงานสร้างสรรค์ระดับชาติและระดับนานาชาติ เพื่อนำไปใช้
ประโยชน์อย่างยั่งยืน

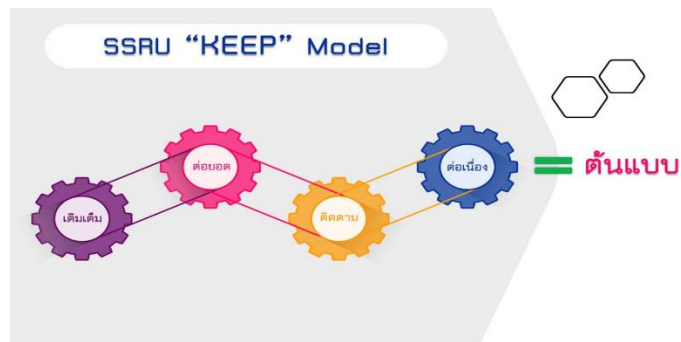
To conduct research and create innovation, creative works at national and international
levels for the sustainable usage

ยุทธศาสตร์ที่ 4 สร้างเครือข่าย บริการวิชาการ เพื่อขับเคลื่อนยุทธศาสตร์ชาติ

To establish networks, and expand academic services to drive the national strategies .

1.2.14 เป้าหมายการพัฒนามหาวิทยาลัย (University Development Goals)

เมื่อสถานการณ์เปลี่ยน เราก็ต้องปรับเปลี่ยน เพื่อให้เกิดความสามารถในการแข่งขันและทันต่อโลกอนาคต
แต่สำหรับสิ่งที่ดีและมีคุณค่า เราต้องธำรงรักษา มหาวิทยาลัยจึงได้กำหนดรูปแบบของการบริหารจัดการมหาวิทยาลัย
ราชภัฏสวนสุนันทา คือ SSRU “KEEP” Model เพื่อมุ่งเติมเต็มในสิ่งที่ยังเดินไปไม่ถึงจุดหมายปลายทางและเป้าหมาย
ที่ตั้งไว้ ต่อยอดทุนความรู้และทุนสังคมที่มีอยู่ ติดตามอย่างต่อเนื่อง เพื่อกำกับติดตามระบบการทำงานเพื่อการพัฒนา
อย่างต่อเนื่องเพื่อนำไปสู่ความเป็น “ต้นแบบ” ตามวิสัยทัศน์ 15 ปี เพราะนี่คือสิ่งที่ทรงคุณค่าที่จะต้องดูแลรักษา
เอาไว้ สามารถแสดงได้ดังภาพ



จากรูปแบบของการบริหารจัดการมหาวิทยาลัยราชภัฏสวนสุนันทาด้วย SSRU "KEEP" Model มหาวิทยาลัยได้กำหนดเป้าหมายการพัฒนา SSRU "SWITCH" ในการไปสู่เป้าหมายที่กำหนดไว้ รายละเอียดดังนี้

S : Sustainability University which Grow Along with Society. มหาวิทยาลัยแห่งความยั่งยืนที่พร้อมจะเติบโตกับสังคมยุคใหม่

W : Aiming to be the World-Class University. มุ่งสู่การเป็นมหาวิทยาลัยระดับโลก

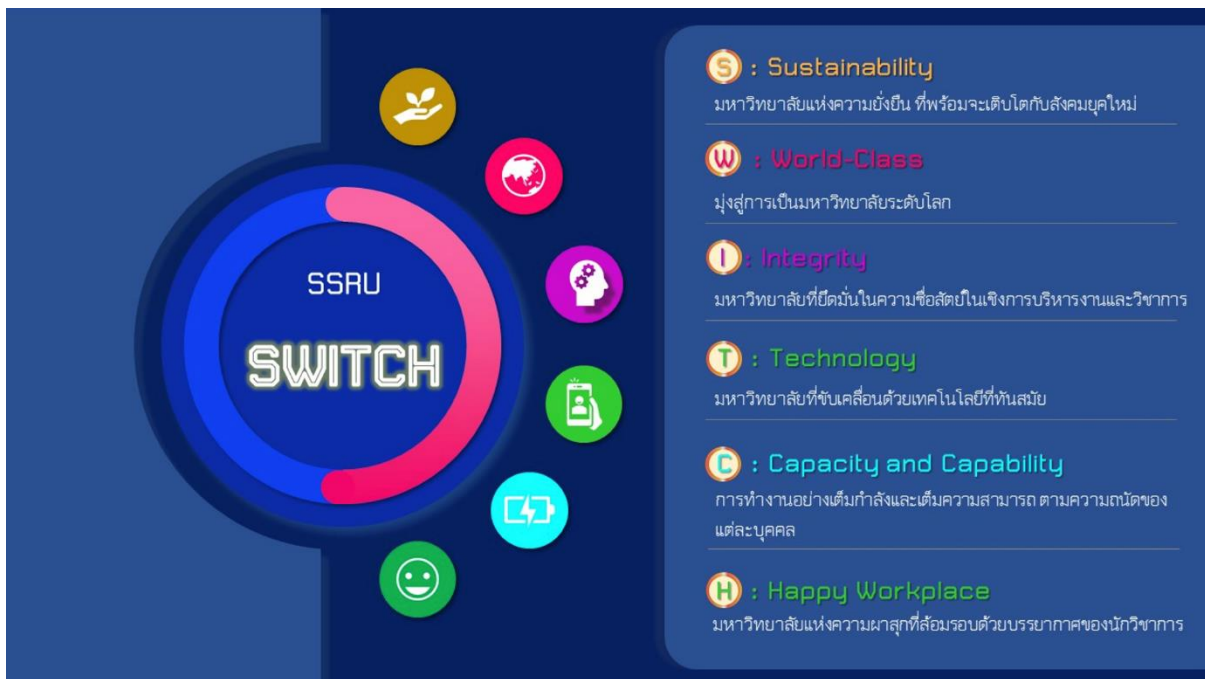
I : University which Hold up to Administration and Academic Integrity Principle. มหาวิทยาลัยที่ยึดมั่นในความซื่อสัตย์ในเชิงการบริหารงานและวิชาการ

T : Technology Driven University in Both Administration and Academic Aspect. มหาวิทยาลัยที่ขับเคลื่อนด้วยเทคโนโลยีที่ทันสมัย

C : Capacity and Capability. การทำงานอย่างเต็มกำลังและเต็มความสามารถตามความถนัดของแต่ละบุคคล

H : Happy Workplace University which has Scholarly Organization Atmosphere. มหาวิทยาลัยแห่งความผาสุกที่ล้อมรอบด้วยบรรยากาศของนักวิชาการ

ทั้งนี้ สามารถแสดงเป้าหมายการพัฒนา มหาวิทยาลัย SSRU "SWITCH" ดังภาพ



1.3 ข้อมูลผลการดำเนินงานปีที่ผ่านมา (3 ปี ย้อนหลัง)

1.3.1 ข้อมูลหลักสูตรที่เปิดสอน

สาขาวิชา	จำนวนหลักสูตรที่เปิดสอน		
	ปีการศึกษา 2563	ปีการศึกษา 2564	ปีการศึกษา 2565
ระดับปริญญาตรี			
สาขาวิชาจิตรกรรม	✓	✓	✓
สาขาวิชาการออกแบบนิเทศศิลป์	✓	✓	✓
สาขาวิชาการออกแบบเครื่องแต่งกาย	✓	✓	-
สาขาวิชาการออกแบบผลิตภัณฑ์สร้างสรรค์	✓	✓	-
สาขาวิชาการออกแบบแฟชั่นและสินค้าไลฟ์สไตล์			
แขนงวิชาการออกแบบสินค้าไลฟ์สไตล์	-	-	✓
แขนงวิชาการออกแบบแฟชั่น	-	-	✓
สาขาวิชาศิลปะการแสดง			
แขนงวิชานาฏศิลป์ไทย	✓	✓	✓

แขนงวิชาศิลปะการละครและความเป็นผู้ประกอบการ สร้างสรรค์	✓	✓	✓
สาขาวิชาดนตรี	✓	✓	✓
ระดับปริญญาโท			
สาขาวิชาศิลปะการแสดง	✓	✓	✓
สาขาวิชาทัศนศิลป์และการออกแบบ	-	-	✓
ระดับปริญญาเอก			
สาขาวิชาศิลปะการแสดง	✓	✓	✓
สาขาวิชาทัศนศิลป์และการออกแบบ	✓	✓	✓
รวมทั้งสิ้น	10	10	11

1.3.2 ข้อมูลนักศึกษา

สาขาวิชา	ปีการศึกษา 2563			ปีการศึกษา 2564			ปีการศึกษา 2565		
	ปกติ	พิเศษ	รวม	ปกติ	พิเศษ	รวม	ปกติ	พิเศษ	รวม
ระดับปริญญาตรี									
สาขาวิชาจิตรกรรม	130	-	130	127	-	127	110	-	110
สาขาวิชาการออกแบบนิเทศศิลป์	264	-	264	264	-	264	333	-	333
สาขาวิชาการออกแบบเครื่องแต่ง กาย	197	-	197	197	-	197	139	-	139
สาขาวิชาการออกแบบผลิตภัณฑ์ สร้างสรรค์	129	-	129	127	-	127	61	-	61
สาขาวิชาการออกแบบแฟชั่นและ สินค้าไลฟ์สไตล์							-	-	-
แขนงวิชาการออกแบบ สินค้าไลฟ์สไตล์							-	-	-

แขนงวิชาการออกแบบ แฟชั่น							37	-	37
สาขาวิชาศิลปะการแสดง									
แขนงวิชานาฏศิลป์ไทย	171	-	171	171	-	171	133	-	133
แขนงวิชาศิลปะการละคร และความเป็นผู้ประกอบการ สร้างสรรค์	234	-	234	234	-	234	301	-	301
สาขาวิชาดนตรี	261	-	261	261	-	261	200	-	200
ระดับปริญญาโท									
สาขาวิชาศิลปะการแสดง	-	7	7	-	7	7	-	34	34
สาขาวิชาทัศนศิลป์และการ ออกแบบ							-	13	13
ระดับปริญญาเอก									
สาขาวิชาศิลปะการแสดง	-	48	48	-	48	48	-	85	85
สาขาวิชาทัศนศิลป์และการ ออกแบบ	-	64	64	-	64	64	-	121	121
รวมทั้งสิ้น	1,386	119	1,505	1,384	119	1,503	1,314	253	1,567

1.3.3 ข้อมูลผู้สำเร็จการศึกษา

สาขาวิชา	จำนวนนักศึกษา			ปีการศึกษา 2563			ปีการศึกษา 2564			ปีการศึกษา 2565		
	ปกติ	พิเศษ	รวม	ปกติ	พิเศษ	รวม	ปกติ	พิเศษ	รวม	ปกติ	พิเศษ	รวม
ระดับปริญญาตรี												
สาขาวิชาจิตรกรรม	14	-	14	18	-	18	25	-	25			
สาขาวิชาการออกแบบนิเทศศิลป์	8	-	8	27	-	27	16	-	16			
สาขาวิชาการออกแบบเครื่องแต่ง กาย	3	-	3	17	-	17						
สาขาวิชาการออกแบบผลิตภัณฑ์ สร้างสรรค์	9	-	9	18	-	18						
สาขาวิชาการออกแบบแฟชั่นและ สินค้าไลฟ์สไตล์												

แขนงวิชาการออกแบบสินค้า ไลฟ์สไตล์							10	-	10
แขนงวิชาการออกแบบ แฟชั่น							10	-	10
สาขาวิชาศิลปะการแสดง									
แขนงวิชานาฏศิลป์ไทย	37	-	37	11	-	11	10	-	10
แขนงวิชาศิลปะการละคร และความเป็นผู้ประกอบการ สร้างสรรค์	38	-	38	28	-	28	26	-	26
สาขาวิชาดนตรี	38	-	38	30	-	30	16	-	16
รวมทั้งสิ้น			200			156			129

1.3.4 ข้อมูลการมีงานทำของบัณฑิต

ปีการศึกษา	ปีการศึกษา 2563	ปีการศึกษา 2564	ปีการศึกษา 2565
การมีงานทำ	42.50	56.56	98.29
เงินเดือนเริ่มต้นเป็นไปตามเกณฑ์ขั้นต่ำของ ก.พ.	18,750	20,259	19,734
ความพึงพอใจของผู้ใช้บัณฑิต	4.81	4.78	4.81

1.3.5 ข้อมูลผลงานวิจัย

สาขาวิชา	จำนวน	ปีงบประมาณ 2564		ปีงบประมาณ 2565		ปีงบประมาณ 2566	
		ผลงาน	นำไปใช้	ผลงาน	นำไปใช้	ผลงาน	นำไปใช้
สาขาวิชาจิตรกรรม	1	1	1	1	1	1	
สาขาวิชาการออกแบบนิเทศศิลป์	1	1	1	1	1	1	
สาขาวิชาการออกแบบเครื่องแต่งกาย	1	1					
สาขาวิชาการออกแบบผลิตภัณฑ์ สร้างสรรค์	1	1					
สาขาวิชาการออกแบบแฟชั่นและสินค้า ไลฟ์สไตล์							

แขนงวิชาการออกแบบสินค้าไลฟ์สไตล์					1	1
แขนงวิชาการออกแบบแฟชั่น					1	1
สาขาวิชาศิลปะการแสดง						
แขนงวิชานาฏศิลป์ไทย	1	1	1	1	1	1
แขนงวิชาศิลปะการละครและความเป็นผู้ประกอบการสร้างสรรค์	1	1	1	1	1	1
สาขาวิชาดนตรี	1	1	1	1	1	1
สาขาวิชาการออกแบบและนวัตกรรมดิจิทัล						
รวมทั้งสิ้น	7	7	7	7	7	7

1.3.6 ข้อมูลการบริการวิชาการ

สาขาวิชา	จำนวนโครงการบริการวิชาการ		
	ปีงบประมาณ 2564	ปีงบประมาณ 2565	ปีงบประมาณ 2566
สาขาวิชาจิตรกรรม	1	1	1
สาขาวิชาการออกแบบนิเทศศิลป์	1	1	1
สาขาวิชาการออกแบบเครื่องแต่งกาย	1	-	-
สาขาวิชาการออกแบบผลิตภัณฑ์สร้างสรรค์	1	-	-
สาขาวิชาการออกแบบแฟชั่นและสินค้าไลฟ์สไตล์			
แขนงวิชาการออกแบบสินค้าไลฟ์สไตล์	1	1	1
แขนงวิชาการออกแบบแฟชั่น	1	1	1
สาขาวิชาศิลปะการแสดง			
แขนงวิชานาฏศิลป์ไทย	1	1	1
แขนงวิชาศิลปะการละครและความเป็นผู้ประกอบการสร้างสรรค์	1	1	1
สาขาวิชาดนตรี	1	1	1
สาขาวิชาการออกแบบและนวัตกรรมดิจิทัล	-	-	1
รวมทั้งสิ้น	9	9	10

1.3.7 ข้อมูลการทำนุบำรุงศิลปวัฒนธรรม

สาขาวิชา	จำนวนโครงการทำนุบำรุงศิลปวัฒนธรรม		
	ปีงบประมาณ 2564	ปีงบประมาณ 2565	ปีงบประมาณ 2566
สาขาวิชาจิตรกรรม	1	1	1
สาขาวิชาการออกแบบนิเทศศิลป์	1	1	1
สาขาวิชาการออกแบบเครื่องแต่งกาย	1	-	-
สาขาวิชาการออกแบบผลิตภัณฑ์สร้างสรรค์	1	-	-
สาขาวิชาการออกแบบแฟชั่นและสินค้าไลฟ์สไตล์			
แขนงวิชาการออกแบบสินค้าไลฟ์สไตล์	1	1	1
แขนงวิชาการออกแบบแฟชั่น	1	1	1
สาขาวิชาศิลปะการแสดง			
แขนงวิชานาฏศิลป์ไทย	1	1	1
แขนงวิชาศิลปะการแสดงละครและความเป็น ผู้ประกอบการสร้างสรรค์	1	1	1
สาขาวิชาดนตรี	1	1	1
สาขาวิชาการออกแบบและนวัตกรรมดิจิทัล	-	-	1
รวมทั้งสิ้น	9	9	10

1.3.8 ข้อมูลบุคลากร

สายสนับสนุนวิชาการ

หน่วยงาน	ปีงบประมาณ 2564				ปีงบประมาณ 2565				ปีงบประมาณ 2566			
	ตรี	โท	เอก	รวม	ตรี	โท	เอก	รวม	ตรี	โท	เอก	รวม
สำนักงานคณบดี	18	7	-	25	18	7	-	25	18	7	-	25
รวมทั้งสิ้น				25				25				25

สายวิชาการ

หน่วยงาน	ปีงบประมาณ 2564				ปีงบประมาณ 2565				ปีงบประมาณ 2566			
	อ.	ผศ.	รศ.	รวม	อ.	ผศ.	ศ.	รวม	อ.	ผศ.	ศ.	รวม
จิตรกรรม	5	1	-	6	5	1	-	6	5	1	-	6
การออกแบบนิเทศศิลป์	6	1	-	7	6	1	-	7	6	1	-	7

การออกแบบแฟชั่นและสินค้า ไลฟ์สไตล์	5	7	1	13	5	7	1	13	5	7	1	13
ดนตรี	6	2	-	8	6	2	-	8	6	2	-	8
ศิลปะการแสดง	5	7	1	12	5	7	1	12	5	7	1	12
การออกแบบนวัตกรรมดิจิทัล									3	2	-	-
รวมทั้งสิ้น	26	18	2	46	26	18	2	46	29	20	2	51

1.3.9 ข้อมูลผลการตรวจประเมินคุณภาพการศึกษา

ปีการศึกษา 2565 คณะศิลปกรรมศาสตร์ ได้ดำเนินการตามเกณฑ์การประเมินคุณภาพการศึกษา 5 องค์ประกอบ จำนวน 11 ตัวบ่งชี้ คะแนนเฉลี่ยอยู่ที่ 4.76 มีผลการดำเนินงานอยู่ในระดับดีมาก รายละเอียด ดังนี้

องค์ประกอบที่	คะแนนการประเมินเฉลี่ย					ผลการประเมิน
	จำนวนตัวบ่งชี้	I	P	O	คะแนนเฉลี่ย	
						0.01-1.50 ต้องปรับปรุงเร่งด่วน 1.51-2.50 ต้องปรับปรุง 2.51-3.50 ระดับพอใช้ 3.51-4.50 ระดับดี 4.51 - 5.00 ระดับดีมาก
1	4	1.2 , 1.3 (4.00)	1.4 (5.00)	1.1 (3.81)	4.35	การดำเนินงานระดับดี
2	3	2.1 (5.00)	2.3 (5.00)	2.2 (5.00)	5.00	การดำเนินงานระดับดีมาก
3	1	-	3.1 (5.00)	-	5.00	การดำเนินงานระดับดีมาก
4	1	-	4.1 (5.00)	-	5.00	การดำเนินงานระดับดีมาก
5	2	-	5.1 , 5.2 (5.00)	-	5.00	การดำเนินงานระดับดีมาก
รวม	11	3	6	2		
คะแนนเฉลี่ย		4.50	5.00	4.40	4.76	
ผลการประเมิน					การดำเนินงานระดับดีมาก	

1.3.9 รายงานผลการดำเนินงานตามแผนบริหารความเสี่ยง ประจำปีงบประมาณ พ.ศ. 2566

รายงานผลการดำเนินงานตามแผนการบริหารความเสี่ยง (FM-RM-03) ประจำปีงบประมาณ พ.ศ.2566 (รวม 12 เดือน)																					
หน่วยงาน (1) คณะศิลปกรรมศาสตร์																					
1. วัตถุประสงค์การดำเนินงาน	2. วัตถุประสงค์	3. วัตถุประสงค์เชิงปริมาณ	4. วัตถุประสงค์เชิงคุณภาพ	(3) ความเสี่ยง	(5) ประเมินก่อนควบคุม				(6) ระดับความเสี่ยงที่ยอมรับ				(7) วิธีการจัดการกับความเสี่ยง	(8) กิจกรรมการจัดการความเสี่ยง	(9) คำอธิบายผลการดำเนินงานตามกิจกรรมการจัดการความเสี่ยง	(10) ผลลัพธ์ที่ได้	(11) ประเมินหลังควบคุม				(12) ผู้กำกับดูแล/ผู้รับผิดชอบ
					โอกาส	ผลกระทบ	คนแทน(L x I)	ระดับความเสี่ยง	โอกาส	ผลกระทบ	คนแทน(L x I)	ระดับความเสี่ยง					โอกาส	ผลกระทบ	คนแทน(L x I)	ระดับความเสี่ยง	
1. ด้านกลยุทธ์																					
✓				1.1 จำนวนนักศึกษาที่รายงานตัวเข้าศึกษาไม่เป็นที่พอใจตามที่กำหนด	4	4	16	ความเสี่ยงสูง	2	3	6	ความเสี่ยงปานกลาง	ลดความเสี่ยง	1. ดำเนินการจัดทำแผนประชาสัมพันธ์เชิงรุกในการรับสมัครคัดเลือกนักศึกษาใหม่ รูปแบบ Online 2. เพิ่มช่องทางประชาสัมพันธ์การรับสมัครคัดเลือกนักศึกษาใหม่ ผ่านระบบอินทราเน็ต เว็บไซต์มหาวิทยาลัย เว็บไซต์หน่วยงาน มหาวิทยาลัย เพจไลน์ Instagram และ Twitter เป็นต้น 3. มหาวิทยาลัย ดำเนินการพัฒนาเว็บไซต์รายงานตัวนักศึกษาใหม่แบบ Online ให้สอดคล้องกับสถานการณ์ปัจจุบัน 4. มหาวิทยาลัยโดยคณะวิทยาศาสตร์ ดำเนินการปิดรับแจ้งหลักสูตรที่มีจำนวนนักศึกษาไม่เป็นที่พอใจตามแผนรับที่กำหนดปี ประจำปีการศึกษา 2566 และมีการเปิดหลักสูตรใหม่ ที่มีความน่าสนใจกับตลาดแรงงานปัจจุบัน 5. คณะฯ ดำเนินการประชาสัมพันธ์เชิงรุกตามสถานศึกษาและเข้าร่วมกิจกรรมและแนวทางการศึกษาต่อ	1.1 รวบรวมข้อมูล จัดทำสถิติการสมัคร การมอบตัวนักศึกษา ในปีที่ผ่านมา และบทเรียนจากการรับนักศึกษาในปีที่ผ่านมา เพื่อดำเนินการปรับแผนรับนักศึกษาในปีถัดไป 2.1 ประชาสัมพันธ์การรับสมัครนักศึกษาผ่านสื่อออนไลน์ โดยเพิ่มช่องทางให้หลากหลาย เช่น เว็บไซต์ เพจเฟซบุ๊ก ไลน์ ทีวีเคเบิล เป็นต้น 3.1 ปรับรูปแบบการคัดเลือก อันเนื่องจากสถานการณ์โควิด ทำให้ผู้สมัครสอบคัดเลือกไม่สามารถมาสอบปฏิบัติและสัมภาษณ์ที่คณะได้ จึงปรับปรุงรูปแบบเป็นการพิจารณาจากคุณสมบัติเบื้องต้น และการสัมภาษณ์ผ่านระบบออนไลน์(VDO CALL) 4.1 ประสานงานกับกรรทศศึกษา เพื่อให้ทราบจำนวนนักศึกษาสมัครสอบ อินเทอร์เน็ต และรายงานตัวนักศึกษา 5.1 รายงานข้อมูลให้หัวหน้าสาขาวิชา และผู้บริหารคณะทราบเป็นระยะ	1.1 รายงานสรุปข้อมูลผู้สมัครสอบคัดเลือก ผู้มอบตัวนักศึกษา คณะศิลปกรรมศาสตร์ ย้อนหลัง 3 ปี 2.1 ประกาศรับสมัครคัดเลือกบุคคลเข้าศึกษาในคณะศิลปกรรมศาสตร์ 3.1 เว็บไซต์ในสื่อสารสนเทศ ที่ทันสมัยเข้ามารถรับการสัมภาษณ์และการสอบแบบออนไลน์ ผ่านระบบโปรแกรม ZOOM , Google Meet 4.1 ปรับรับส่งตัวการรับนักศึกษาในแต่ละรอบ เพื่อให้สามารถรับนักศึกษาในปีตามแผนรับ 4.2 รายงานจำนวนผู้สมัครสอบ ผู้ยืนยันสิทธิ์ และผู้รายงานตัวเข้าศึกษา 5.1 เพื่อดำเนินการวางแผนและสั่งรับกับยอดจำนวนคน ที่ไม่เป็นที่พอใจตามแผนรับ	2	3	6	ความเสี่ยงปานกลาง	ผู้กำกับดูแล : รองคณบดีฝ่ายวิชาการ ผู้รับผิดชอบ : ฝ่ายบริการการศึกษา
2. ด้านการปฏิบัติงาน																					
✓		✓	2.2 การจัดกิจกรรมพัฒนา นักศึกษาใหม่ เป็นไปตามแผนปฏิบัติการที่กำหนด	3	4	12	ความเสี่ยงสูง	1	1	1	ความเสี่ยงน้อยมาก	ลดความเสี่ยง	1. จัดทำประกาศ นโยบาย หรือแนวปฏิบัติในการจัดการเรียนการสอน และการเข้าร่วมกิจกรรมของนักศึกษา หรือประกาศที่เกี่ยวข้อง และเผยแพร่ประชาสัมพันธ์ให้นักศึกษาทราบ 2. ทบทวนและจัดการกิจกรรมพัฒนานักศึกษาระดับมัธยม และมหาวิทยาลัย ให้สอดคล้องกับสถานการณ์ปัจจุบัน และเผยแพร่ประชาสัมพันธ์ให้นักศึกษาทราบ 3. กำหนดให้คณะ วิทยาลัย อาจารย์ที่ปรึกษา และเจ้าหน้าที่ มีบทบาทในการกำกับ ควบคุมดูแลการจัดการเรียนของนักศึกษา ให้เป็นไปตามประกาศของมหาวิทยาลัย	1. คณะมีการวางแผน เตรียมความพร้อมก่อนการดำเนินกิจกรรม มีการกำหนดกิจกรรมให้เป็นไปตามกฎของกองกึ่งกลางและแพร่ระบาดของเชื้อโรคโควิด 19 เพื่อเป็นการป้องกันความเสี่ยงที่จะเกิดขึ้น ตามประกาศดังกล่าว 2. คณะวางแผนการดำเนินการจัดกิจกรรมให้สอดคล้องกับการปรับระยะห่างของผู้เข้าร่วม เพื่อพร้อมรับมือและป้องกันเหตุการณ์ที่จะเกิดขึ้นภายในกิจกรรม	คณะศิลปกรรมศาสตร์ ดำเนินการจัดกิจกรรมภายใต้แผนผังวงเวียนเพื่อให้เป็นไปตามกฎระเบียบของกองกึ่งกลางการแพร่ระบาดของเชื้อโรคโควิด 19 ซึ่งกิจกรรมที่เกิดขึ้นไม่มีผลกระทบจากการโรคดังกล่าว	1	1	1	ความเสี่ยงน้อยมาก	ผู้กำกับดูแล : รองคณบดีฝ่ายกิจการนักศึกษา ผู้รับผิดชอบ : ฝ่ายกิจการนักศึกษาและสិลาวัฒนธรรม	
3. ด้านทรัพยากร (การเงิน งบประมาณ ระบบเทคโนโลยีสารสนเทศ อาคารสถานที่)																					
		✓	3.2 ภัยคุกคามทางระบบเทคโนโลยีสารสนเทศ	3	4	12	ความเสี่ยงสูง	3	3	9	ความเสี่ยงปานกลาง	ลดความเสี่ยง	1. ทบทวนนโยบายด้านความมั่นคงปลอดภัยในระบบเทคโนโลยีสารสนเทศ 2. จัดทำแผนป้องกันภัยคุกคามทางระบบเทคโนโลยีสารสนเทศ 3. สร้างเครือข่ายป้องกันภัยคุกคามทางระบบเทคโนโลยีสารสนเทศภายในมหาวิทยาลัย 4. อบรมเชิงปฏิบัติการเกี่ยวกับกรป้องกันภัยคุกคามทางระบบเทคโนโลยีสารสนเทศ 5. ดำเนินการประเมินภัยคุกคามทางระบบเทคโนโลยีสารสนเทศ 6. ติดตามและประเมินผลความสำเ็จของการป้องกันภัยคุกคามทางระบบเทคโนโลยีสารสนเทศ 7. มีมาตรการประเมินผลวิเคราะห์ ปรับปรุงแผนป้องกันภัยคุกคามทางระบบเทคโนโลยีสารสนเทศ	1. คณะกรรมการ ดำเนินการตามนโยบายด้านความมั่นคงปลอดภัยระบบเทคโนโลยีสารสนเทศและการปฏิบัติตามโดยเสนอใช้คณะกรรมการ การบริหารสำนักฯ เห็นชอบก่อนนำไปสู่การปฏิบัติทำให้ผู้ที่เกี่ยวข้องปฏิบัติตามแนวทางอย่างจริงจัง 2. คณะดำเนินการตามแผนป้องกันภัยคุกคามทางระบบเทคโนโลยีสารสนเทศ 3. นักวิชาการคอมพิวเตอร์ประจำคณะศิลปกรรมศาสตร์ ได้เข้าร่วมประชุมคณะกรรมการ การคุ้มครองข้อมูลฯ 4. คณะศิลปกรรมศาสตร์ ดำเนินการประชาสัมพันธ์รายละเอียดเกี่ยวกับภัยคุกคาม ให้บุคลากรคณะทราบและป้องกันตามแผน 5. คณะศิลปกรรมศาสตร์ ดำเนินการตามแผนปฏิบัติการที่เกี่ยวข้องกับการป้องกันภัยคุกคามทางระบบเทคโนโลยีสารสนเทศ 6. มีการติดตามและประเมินผลความสำเ็จ ของการป้องกันภัยคุกคามทางระบบเทคโนโลยีสารสนเทศเป็นประจำทุกเดือน โดยกำหนดผู้รับผิดชอบรายงานความก้าวหน้า	1. ดำเนินการจัดตั้งคณะกรรมการรักษาความปลอดภัยระบบเทคโนโลยีสารสนเทศ 2. รายงานผลการดำเนินงานตามแผนบริหารความเสี่ยง ครอบคลุม 6 และ 12 เดือน 3. มีผู้เชี่ยวชาญคอมพิวเตอร์ประจำคณะศิลปกรรมศาสตร์ ได้เข้าร่วมประชุมคณะกรรมการ การคุ้มครองข้อมูลฯ 4. คณะศิลปกรรมศาสตร์ ดำเนินการประชาสัมพันธ์รายละเอียดเกี่ยวกับภัยคุกคาม ให้บุคลากรคณะทราบและป้องกันตามแผน 5. ผู้เชี่ยวชาญบริหารจัดการรักษาความปลอดภัยสารสนเทศ 6. รายงานการประเมินผลติดตามและประเมินผลความสำเ็จของการป้องกัน ภัยคุกคามทางระบบเทคโนโลยีสารสนเทศ	3	3	9	ความเสี่ยงปานกลาง	ผู้กำกับดูแล : รองคณบดีฝ่ายบริหาร ผู้รับผิดชอบ : ฝ่ายบริหารงานทั่วไป	

(2) ทัศนคติ/ประเภทความเสี่ยง				(3) ความเสี่ยง	(4) สัญญาณเตือนภัย	(5) ประเมินก่อนควบคุม			(6) ระดับความเสี่ยงที่ยอมรับ			(7) วิธีการจัดการกับความเสี่ยง	(8) กิจกรรมการจัดการความเสี่ยง	(9) คำอธิบายผลการดำเนินงานตามกิจกรรมการจัดการความเสี่ยง	(10) ผลลัพธ์ที่ได้	(11) ประเมินหลังควบคุม				(12) ผู้กำกับดูแลผู้รับผิดชอบ
1. ให้ความถี่ความ	2) 3) 4) 5) 6)	7) 8) 9) 10) 11) 12) 13) 14) 15) 16) 17) 18) 19) 20) 21) 22) 23) 24) 25) 26) 27) 28) 29) 30) 31) 32) 33) 34) 35) 36) 37) 38) 39) 40) 41) 42) 43) 44) 45) 46) 47) 48) 49) 50) 51) 52) 53) 54) 55) 56) 57) 58) 59) 60) 61) 62) 63) 64) 65) 66) 67) 68) 69) 70) 71) 72) 73) 74) 75) 76) 77) 78) 79) 80) 81) 82) 83) 84) 85) 86) 87) 88) 89) 90) 91) 92) 93) 94) 95) 96) 97) 98) 99) 100)	1) 2) 3) 4) 5) 6) 7) 8) 9) 10) 11) 12) 13) 14) 15) 16) 17) 18) 19) 20) 21) 22) 23) 24) 25) 26) 27) 28) 29) 30) 31) 32) 33) 34) 35) 36) 37) 38) 39) 40) 41) 42) 43) 44) 45) 46) 47) 48) 49) 50) 51) 52) 53) 54) 55) 56) 57) 58) 59) 60) 61) 62) 63) 64) 65) 66) 67) 68) 69) 70) 71) 72) 73) 74) 75) 76) 77) 78) 79) 80) 81) 82) 83) 84) 85) 86) 87) 88) 89) 90) 91) 92) 93) 94) 95) 96) 97) 98) 99) 100)			1) 2) 3) 4) 5) 6) 7) 8) 9) 10) 11) 12) 13) 14) 15) 16) 17) 18) 19) 20) 21) 22) 23) 24) 25) 26) 27) 28) 29) 30) 31) 32) 33) 34) 35) 36) 37) 38) 39) 40) 41) 42) 43) 44) 45) 46) 47) 48) 49) 50) 51) 52) 53) 54) 55) 56) 57) 58) 59) 60) 61) 62) 63) 64) 65) 66) 67) 68) 69) 70) 71) 72) 73) 74) 75) 76) 77) 78) 79) 80) 81) 82) 83) 84) 85) 86) 87) 88) 89) 90) 91) 92) 93) 94) 95) 96) 97) 98) 99) 100)	1) 2) 3) 4) 5) 6) 7) 8) 9) 10) 11) 12) 13) 14) 15) 16) 17) 18) 19) 20) 21) 22) 23) 24) 25) 26) 27) 28) 29) 30) 31) 32) 33) 34) 35) 36) 37) 38) 39) 40) 41) 42) 43) 44) 45) 46) 47) 48) 49) 50) 51) 52) 53) 54) 55) 56) 57) 58) 59) 60) 61) 62) 63) 64) 65) 66) 67) 68) 69) 70) 71) 72) 73) 74) 75) 76) 77) 78) 79) 80) 81) 82) 83) 84) 85) 86) 87) 88) 89) 90) 91) 92) 93) 94) 95) 96) 97) 98) 99) 100)	1) 2) 3) 4) 5) 6) 7) 8) 9) 10) 11) 12) 13) 14) 15) 16) 17) 18) 19) 20) 21) 22) 23) 24) 25) 26) 27) 28) 29) 30) 31) 32) 33) 34) 35) 36) 37) 38) 39) 40) 41) 42) 43) 44) 45) 46) 47) 48) 49) 50) 51) 52) 53) 54) 55) 56) 57) 58) 59) 60) 61) 62) 63) 64) 65) 66) 67) 68) 69) 70) 71) 72) 73) 74) 75) 76) 77) 78) 79) 80) 81) 82) 83) 84) 85) 86) 87) 88) 89) 90) 91) 92) 93) 94) 95) 96) 97) 98) 99) 100)												
4. ด้านนโยบาย กฎหมาย ระเบียบ ข้อบังคับ																				
✓	4.1 การเปลี่ยนแปลงกฎหมายระเบียบ ข้อบังคับของหน่วยงาน มหาวิทยาลัย ภายนอกภายในของมหาวิทยาลัย	เกิดความขัดข้องล่าช้าต่อส่งผลงานระหว่างมหาวิทยาลัยกับหน่วยงานนอก	4	3	9	ความ	5	3	9	ความ	ลดความเสี่ยง	1. ติดตามความรู้เกี่ยวกับกฎหมาย ระเบียบ ข้อบังคับให้ทันเจ้าหน้าที่ที่เกี่ยวข้องรับทราบและถือปฏิบัติ 2. ปฏิรูปกฎหมาย ระเบียบ ข้อบังคับที่เกี่ยวข้องกับการปฏิบัติราชการของมหาวิทยาลัยให้สอดคล้องกับการเปลี่ยนแปลงกฎหมายของหน่วยงานภายนอก 3. ให้ความสำคัญ ศึกษา วิจัยวิจัย ข้อกฎหมายในด้านต่างๆ เพื่อให้การปฏิบัติราชการเป็นไปอย่างมีประสิทธิภาพ	คณะ มีการดำเนินการ ศึกษา วิเคราะห์ กฎหมาย ระเบียบ ข้อบังคับ เพื่อนำไปเป็นแนวปฏิบัติในการดำเนินงานผู้บริหาร สาขาวิชา มีส่วนร่วม ในการพิจารณา ทบทวน กฎหมาย ระเบียบ ข้อบังคับ เพื่อให้มีความสอดคล้องกับการดำเนินงานที่เป็นปัจจุบัน คณะ แข็งขันเรียน กฎหมาย ระเบียบ ข้อบังคับ ผ่านช่องทางต่างๆ ให้บุคลากรทุกท่าน ได้รับทราบ และถือปฏิบัติ ใช้อย่างมีประสิทธิภาพในการดำเนินงานของหน่วยงาน	คณะ ดำเนินการ รวบรวม กฎหมาย ระเบียบ ข้อบังคับ ที่เกี่ยวข้องกับการปฏิบัติงาน และแจ้งเรียนให้บุคลากร รับทราบ และถือปฏิบัติ คณะ มีกฎหมาย ระเบียบ ข้อบังคับ ที่เป็นปัจจุบัน เพื่อให้บุคลากรได้ถือปฏิบัติในการดำเนินงาน บุคลากรของคณะฯ ได้รับความรู้ เกี่ยวกับกฎหมาย ระเบียบ ข้อบังคับ เพื่อนำไปปฏิบัติงาน ได้อย่างถูกต้องมากขึ้น บุคลากรของคณะฯ มีการปฏิบัติงาน ถูกต้อง เป็นไปตาม กฎหมายระเบียบ ข้อบังคับ ที่กำหนดไว้	3	2	6	ความ	ผู้กำกับดูแล : คณบดี ผู้รับผิดชอบ : หัวหน้าสำนักงานกลาง	
✓	5.1 การจัดทำข้อมูลข่าวสารเกี่ยวกับผู้ประกอบการรายเดิม	มีข้อร้องเรียนเกี่ยวกับการจัดซื้อจัดจ้างที่มีความสุจริตกับผู้ประกอบการรายเดิม	4	3	9	ความ	5	1	3	ความ	ลดความเสี่ยง	1. เน้นพนักงานหรือจัดจ้างตามระเบียบที่เกี่ยวข้อง 2. ส่งเสริมกระบวนการจัดซื้อจัดจ้างตามระเบียบที่เกี่ยวข้อง 3. จัดทำรายงานผลการจัดซื้อจัดจ้าง และเผยแพร่ผ่านทางเว็บไซต์	คณะเชิงปรมาศาสตร์มีการจัดซื้อจัดจ้างเป็นไปตามสหระชาบัญญัติ การจัดซื้อจัดจ้างและการบริหารพัสดุภาครัฐ พ.ศ. 2560 ทุกชั้นตอน	คณะกรรมการและเจ้าหน้าที่ที่สุดได้ผลการควบคุม กำกับ ดูแลให้บุคลากร ปฏิบัติตามพระราชบัญญัติการจัดซื้อจัดจ้างและการบริหารพัสดุภาครัฐ พ.ศ. 2560	3	1	3	ความ	ผู้กำกับดูแล : รองคณบดีฝ่ายแผนงานและประกันคุณภาพ ผู้รับผิดชอบ : ฝ่ายคลังและพัสดุ	

บทที่ 2

แนวทางการบริหารความเสี่ยง

2.1 นโยบายบริหารความเสี่ยง

คณะศิลปกรรมศาสตร์ มีระบบการบริหารความเสี่ยง ที่เป็นไปตามเกณฑ์การประเมินคุณภาพการศึกษา ภายใน ตัวบ่งชี้ที่ 5.1 (ข้อ 3) กำหนดให้หน่วยงานดำเนินงานตามแผนบริหารความเสี่ยงที่เป็นผลจากการวิเคราะห์และระบุปัจจัยเสี่ยงที่เกิดจากปัจจัยภายนอก หรือปัจจัยที่ไม่สามารถควบคุมได้ที่ส่งผลต่อการดำเนินงานตามพันธกิจของหน่วยงานและให้ระดับความเสี่ยงลดลงจากเดิม รวมทั้งเกณฑ์การประเมิน "คุณธรรมและความโปร่งใสในการดำเนินงานของหน่วยงานภาครัฐ" ของสำนักงานคณะกรรมการป้องกันและปราบปรามการทุจริต (สำนักงาน ป.ป.ช.) ตัวชี้วัดที่ 10 ตัวชี้วัดย่อยที่ 10.1 การดำเนินการเพื่อป้องกันการทุจริต โดยกำหนดให้ส่วนราชการประเมินความเสี่ยงของการดำเนินงานหรือการปฏิบัติหน้าที่ และดำเนินการหรือกิจกรรมที่แสดงถึงการจัดการความเสี่ยงของการดำเนินการที่อาจก่อให้เกิดการทุจริตหรืออาจก่อให้เกิดการขัดกันระหว่างผลประโยชน์ส่วนตนกับผลประโยชน์ส่วนรวม และมีระบบบริหารจัดการที่ดี (Good Governance) คณะศิลปกรรมศาสตร์ จึงกำหนดนโยบายบริหารความเสี่ยง ดังนี้

1. การบริหารความเสี่ยงและการควบคุมภายในเป็นการดำเนินการที่สำคัญของหน่วยงาน โดยครอบคลุมพันธกิจทุกด้าน
2. ผู้บริหารและบุคลากรของหน่วยงานทุกระดับต้องตระหนัก ให้มีความสำคัญ และมีส่วนร่วมในกิจกรรมการบริหารความเสี่ยงและการควบคุมภายใน
3. การปฏิบัติหรือการดำเนินการบริหารความเสี่ยงและการควบคุมภายใน ให้ถือเป็นภารกิจที่ต้องปฏิบัติตามปกติ
4. การนำเทคโนโลยีสารสนเทศหรือนวัตกรรมการบริหารความเสี่ยงและการควบคุมภายใน มาใช้เป็นเครื่องมือสนับสนุนการบริหารความเสี่ยงและการควบคุมภายใน เพื่อให้เกิดประสิทธิภาพ และอำนวยความสะดวกต่อผู้บริหารและผู้ปฏิบัติงาน เพื่อรองรับการตัดสินใจและแก้ไขปัญหาได้อย่างทันเหตุการณ์
5. การบริหารความเสี่ยงและการควบคุมภายใน จะต้องมีการดำเนินการตามมาตรฐาน
6. การติดตามและประเมินผลการบริหารความเสี่ยงจะดำเนินการอย่างเหมาะสม สม่าเสมอและต่อเนื่องตามสถานการณ์และเวลา

2.2 วัตถุประสงค์ของแผนบริหารความเสี่ยง ตัวชี้วัดความสำเร็จ และค่าเป้าหมาย ประจำปีงบประมาณ พ.ศ. 2567

วัตถุประสงค์ของแผน	ตัวชี้วัดความสำเร็จ	คำอธิบาย	ค่าเป้าหมาย
1. แผนบริหารความเสี่ยง			
1. เพื่อให้หน่วยงานจัดการกับความเสี่ยงในการป้องกันหรือลดความเสียหายให้อยู่ระดับที่ยอมรับได้	1.1 ร้อยละของประเด็นความเสี่ยงที่ได้รับการควบคุมและลดระดับความเสี่ยงเทียบกับประเด็นความเสี่ยงทั้งหมดที่กำหนดขึ้นต่อปี	พิจารณาจากจำนวนประเด็นความเสี่ยงที่มีระดับความเสี่ยงลดลงจากระดับความเสี่ยงหลังการควบคุมเทียบกับประเด็นความเสี่ยงทั้งหมดที่กำหนดขึ้นในปีงบประมาณ พ.ศ. 2567	ร้อยละ 100.00

2.3 ปฏิทินการดำเนินงานบริหารความเสี่ยง ประจำปีงบประมาณ พ.ศ. 2567

กิจกรรม	ระยะเวลาดำเนินการ	ผู้รับผิดชอบ
1. แต่งตั้งคณะกรรมการบริหารความเสี่ยง ประจำหน่วยงาน ประจำปีงบประมาณ พ.ศ. 2567	ตุลาคม 66	คณะศิลปกรรมศาสตร์
2. เข้าร่วมอบรมสร้างความรู้ความเข้าใจเกี่ยวกับการบริหารความเสี่ยง	มกราคม 67	คณะศิลปกรรมศาสตร์
3. จัดทำแผนบริหารความเสี่ยง ประจำปีงบประมาณ พ.ศ. 2567	กุมภาพันธ์ 67	คณะศิลปกรรมศาสตร์
3.1 วิเคราะห์และระบุความเสี่ยง		
3.2 ประเมินความเสี่ยง		
3.3 จัดทำ (ร่าง) แผนบริหารความเสี่ยง		
4. เสนอแผนบริหารความเสี่ยง ประจำปีงบประมาณ พ.ศ. 2567 ต่อผู้บริหาร เพื่อพิจารณาอนุมัติ	มิถุนายน 67	คณะศิลปกรรมศาสตร์
5. เผยแพร่แผนบริหารความเสี่ยง ประจำปีงบประมาณ พ.ศ. 2567 บนเว็บไซต์หน่วยงาน	มิถุนายน 67	คณะศิลปกรรมศาสตร์
6. ดำเนินงานตามแผนบริหารความเสี่ยง ประจำปีงบประมาณ พ.ศ. 2566	ตุลาคม 66 - กันยายน 67	คณะศิลปกรรมศาสตร์
7. ติดตามผลการดำเนินงานตามแผนบริหารความเสี่ยง ประจำปีงบประมาณ พ.ศ. 2567 (อย่างน้อย 2 ครั้ง)	ตุลาคม 66 - กันยายน 67	คณะศิลปกรรมศาสตร์

8. จัดทำรายงานผลการดำเนินงานตามแผนบริหารความเสี่ยง ประจำปีงบประมาณ พ.ศ. 2567 และเสนอผู้บริหาร เพื่อพิจารณาเห็นชอบ	ตุลาคม 66 - กันยายน 67	คณะศิลปกรรมศาสตร์
9. เผยแพร่รายงานผลการดำเนินงานตามแผนบริหารความเสี่ยง ประจำปีงบประมาณ พ.ศ. 2567 ผ่านเว็บไซต์หน่วยงาน	ตุลาคม 66 - กันยายน 67	คณะศิลปกรรมศาสตร์

2.4 ขั้นตอนการปฏิบัติตามแผนการบริหารความเสี่ยง คณะศิลปกรรมศาสตร์ ประจำปีงบประมาณ พ.ศ. 2567

คณะศิลปกรรมศาสตร์ ได้ปรับประยุกต์ใช้ขั้นตอนปฏิบัติงานการบริหารความเสี่ยง ตามหลักการของ คณะกรรมการร่วมของสถาบันวิชาชีพ 5 แห่ง (COSO : Committee of Sponsoring Organizations of the Tradeway Commission) จำนวน 5 ขั้นตอน ดังนี้

ขั้นตอนที่ 1 การระบุความเสี่ยง

ขั้นตอนที่ 2 การประเมินความเสี่ยง

ขั้นตอนที่ 3 แนวทางการตอบสนอง/แนวทางที่ใช้ในการจัดการความเสี่ยง

ขั้นตอนที่ 4 การดำเนินการตามแนวทางการตอบสนอง/แนวทางที่ใช้จัดการความเสี่ยง

ขั้นตอนที่ 5 การตรวจติดตามประเมินการบริหารความเสี่ยง

ขั้นตอนที่ 1 การระบุความเสี่ยง

การวิเคราะห์ เพื่อระบุความเสี่ยง สำนักงานคณะกรรมการพัฒนาระบบราชการ (ก.พ.ร.) ให้นำแนวคิดเรื่องธรรมาภิบาลที่เกี่ยวข้องแต่ละด้านมาเป็นปัจจัยในการวิเคราะห์ความเสี่ยงของแต่ละโครงการ โดยควรคำนึงถึงปัญหาและอุปสรรคของการดำเนินการตามโครงการ ซึ่งสัญญาณบ่งชี้อันจะนำไปสู่ความเสี่ยงที่โครงการไม่ประสบความสำเร็จ โดยดูทั้งปัจจัยภายในและปัจจัยภายนอกเป็นส่วนประกอบในการดำเนินการวิเคราะห์ ดังกล่าว

1. ปัจจัยภายใน หมายถึง ความเสี่ยงที่สามารถควบคุมได้โดยองค์กร เช่น กฎระเบียบ ข้อบังคับของส่วนราชการ วัฒนธรรมองค์กร นโยบายการบริหาร ความรู้ ความสามารถของบุคลากร กระบวนการทำงานข้อมูล/ระบบสารสนเทศ และเครื่องมืออุปกรณ์ เป็นต้น

2. ปัจจัยภายนอก หมายถึง ความเสี่ยงที่ไม่สามารถควบคุมการเกิดได้โดยองค์กร เช่น ภาวะเศรษฐกิจสังคม การเมือง กฎหมาย ผู้รับบริการ เครือข่าย เทคโนโลยี ภัยธรรมชาติ และสิ่งแวดล้อม เป็นต้น

ในการวิเคราะห์เพื่อระบุความเสี่ยงต่างๆ อาจพิจารณาจากปัจจัยเสี่ยงในหลายด้าน เช่น

1. ความเสี่ยงด้านกลยุทธ์ หมายถึง ความเสี่ยงที่เกี่ยวกับการบรรลุเป้าหมายและพันธกิจในภาพรวม เนื่องจากการเปลี่ยนแปลงของสถานการณ์ เหตุการณ์ภายนอกส่งผลกระทบต่อกลยุทธ์ที่กำหนดไว้ไม่สอดคล้องกับประเด็นยุทธศาสตร์ วิสัยทัศน์ การกำหนดกลยุทธ์ที่ขาดการมีส่วนร่วมจากภาคประชาชน การร่วมมือกับองค์กรอิสระทำให้โครงการขาดการยอมรับโครงการไม่ได้นำไปสู่การแก้ไขการตอบสนองต่อความต้องการของผู้รับบริการหรือผู้มีส่วนได้ส่วนเสีย หรือเป็นความเสี่ยงที่เกิดขึ้นจากการตัดสินใจผิดพลาดหรือนำการตัดสินใจนั้นมาใช้อย่างไม่ถูกต้อง

2. ความเสี่ยงด้านการปฏิบัติงาน หมายถึง ความเสี่ยงที่เกี่ยวข้องกับประสิทธิภาพประสิทธิผลหรือผลการปฏิบัติงานโดยความเสี่ยงที่อาจเกิดขึ้นเป็นความเสี่ยงเนื่องจากกระบวนการภายในขององค์กร การบริหารหลักสูตร การบริหารงานวิจัย งานประกันคุณภาพการศึกษา ความปลอดภัยเทคโนโลยีหรือนวัตกรรมที่ใช้และการปฏิบัติงานของบุคลากรซึ่งส่งผลกระทบต่อการทำงานต่างๆ ขององค์กรทำให้ไม่บรรลุวัตถุประสงค์และเป้าหมายที่กำหนด

3. ความเสี่ยงด้านทรัพยากร (การเงิน งบประมาณ ระบบเทคโนโลยีสารสนเทศ อาคารสถานที่) หมายถึง ความเสี่ยงที่เกิดจากความไม่พร้อมหรือขาดประสิทธิภาพในการดำเนินงานด้านการเงิน งบประมาณ การควบคุมค่าใช้จ่าย ระบบสารสนเทศ และด้านสถานที่

4. ความเสี่ยงด้านนโยบาย กฎหมาย ระเบียบ ข้อบังคับ หมายถึง ความเสี่ยงที่เกี่ยวข้องกับการปฏิบัติตามนโยบาย กฎหมาย ระเบียบ ข้อบังคับ โดยความเสี่ยงที่อาจเกิดขึ้นเป็นความเสี่ยงเนื่องจากความไม่ชัดเจน ความไม่ทันสมัย

หรือความไม่ครอบคลุมของนโยบาย กฎหมาย ระเบียบข้อบังคับต่างๆ รวมทั้งการทำนิติกรรมสัญญา การร่างสัญญาที่ไม่ครอบคลุมการดำเนินงานในการวิเคราะห์ความเสี่ยงนั้น

นอกจากมหาวิทยาลัยฯ จะพิจารณาปัจจัยเสี่ยงจากด้านต่างๆ แล้วจะต้องนำแนวคิดเรื่องธรรมาภิบาลที่เกี่ยวข้องในแต่ละด้านมาเป็นปัจจัยในการวิเคราะห์ความเสี่ยง อาทิ

- 4.1 ด้านกลยุทธ์ โครงการที่คัดเลือกมานั้นอาจมีความเสี่ยงต่อเรื่องประสิทธิผล และการมีส่วนร่วม
- 4.2 ด้านการดำเนินงาน อาจมีความเสี่ยงต่อเรื่องประสิทธิภาพ และความโปร่งใส
- 4.3 ด้านการเงิน อาจมีความเสี่ยงต่อเรื่องนิติธรรม และภาระรับผิดชอบ
- 4.4 ด้านกฎหมาย/กฎระเบียบ อาจมีความเสี่ยงต่อเรื่องนิติธรรม และความเสมอภาค

5. ความเสี่ยงความเสี่ยงการทุจริต หมายถึง ความเสี่ยงของการดำเนินงานที่อาจก่อให้เกิดการขัดกันระหว่างผลประโยชน์ส่วนตนกับผลประโยชน์ส่วนรวม หรือการรับสินบน แบ่งออกเป็น 3 ด้าน

5.1 ความเสี่ยงทุจริตที่เกี่ยวข้องกับการพิจารณาอนุมัติ อนุญาต (เฉพาะหน่วยงานที่มี ภารกิจให้บริการประชาชนอนุมัติ หรืออนุญาต ตามพระราชบัญญัติการอำนวยความสะดวกในการพิจารณา อนุญาตของทางราชการ พ.ศ. 2558)

5.2 ความเสี่ยงการทุจริตในความโปร่งใสของการใช้อำนาจและตำแหน่งหน้าที่

5.3 ความเสี่ยงทุจริตในความโปร่งใสของการใช้จ่ายงบประมาณและการบริหารจัดการทรัพยากรภาครัฐ

ขั้นตอนที่ 2 การประเมินความเสี่ยง

การประเมินความเสี่ยงเป็นการประเมินระดับโอกาสที่จะเกิดและผลกระทบของความเสี่ยงโดยคณะกรรมการบริหารความเสี่ยงและควบคุมภายในกำหนดเกณฑ์การประเมินมาตรฐานเพื่อประเมินโอกาสและผลกระทบของความเสี่ยงและดำเนินการวิเคราะห์และจัดลำดับความเสี่ยง ซึ่งมีขั้นตอน ดังนี้

2.1 การกำหนดเกณฑ์การประเมินมาตรฐาน เป็นการกำหนดเกณฑ์ที่จะใช้ในการประเมินความเสี่ยง ได้แก่ ระดับโอกาสที่จะเกิดความเสี่ยง (Likelihood) ระดับความรุนแรงของผลกระทบ (Impact) และระดับของความเสี่ยง (Degree of Risk) โดยคณะกรรมการบริหารความเสี่ยงและควบคุมภายในได้กำหนดเกณฑ์ของมหาวิทยาลัย ซึ่งสามารถกำหนดได้ทั้งเกณฑ์เชิงปริมาณและเชิงคุณภาพ ทั้งนี้ขึ้นอยู่กับข้อมูลสภาพแวดล้อมในมหาวิทยาลัยและดุลยพินิจการตัดสินใจของคณะกรรมการบริหารความเสี่ยงและควบคุมภายในและผู้บริหารของมหาวิทยาลัย โดยเกณฑ์ในเชิงปริมาณจะเหมาะกับข้อมูลที่มีตัวเลขหรือจำนวนเงินมาใช้ในการวิเคราะห์ สำหรับข้อมูลเชิงปริมาณที่ไม่สามารถระบุเป็นตัวเลขหรือจำนวนเงินที่ชัดเจนได้ให้กำหนดเกณฑ์ในเชิงคุณภาพหรือกำหนดเป็นเกณฑ์เฉพาะในแต่ละประเภทความเสี่ยงซึ่งคณะกรรมการบริหารความเสี่ยงและควบคุมภายในของมหาวิทยาลัยได้กำหนดเกณฑ์ที่ใช้ในการประเมินความเสี่ยง โดยพิจารณาถึงโอกาสในการเกิดและความรุนแรงของเหตุการณ์ต่างๆ ที่จะเกิดผลกระทบต่อการทำงานของมหาวิทยาลัย

2.2 ระดับของความเสี่ยง) Degree of Risk) กำหนดเกณฑ์ไว้ 5 ระดับ ได้แก่ สูงมาก สูง ปานกลาง น้อย และน้อยมาก ดังตาราง

ตารางแสดงระดับของความเสี่ยง (Degree of Risk)

ระดับผลกระทบ	5	10	15	20	25	ความเสี่ยงสูงมาก
	4	8	12	16	20	

3	6	9	12	15
2	4	6	8	10
1	2	3	4	5

โอกาสที่จะเกิดความเสี่ยง

	ความเสี่ยงปานกลาง
	ความเสี่ยงน้อย
	ความเสี่ยงน้อยมาก

2.3 การประเมินโอกาสและผลกระทบของความเสี่ยง เป็นการนำความเสี่ยงและปัจจัยเสี่ยงแต่ละปัจจัยที่ระบุไว้มาประเมินโอกาสที่จะเกิดเหตุการณ์ความเสี่ยงต่างๆ และประเมินระดับความรุนแรงหรือมูลค่าความเสียหายจากความเสี่ยง เพื่อให้เห็นถึงระดับของความเสี่ยงที่แตกต่างกัน ทำให้สามารถกำหนดการควบคุมความเสี่ยงได้อย่างเหมาะสม ซึ่งจะช่วยให้มหาวิทยาลัยสามารถวางแผนและจัดสรรทรัพยากรได้อย่างถูกต้องภายใต้งบประมาณ กำลังคน หรือเวลาที่มีจำกัด โดยอาศัยเกณฑ์มาตรฐานที่กำหนดไว้ข้างต้น ซึ่งมีขั้นตอนดำเนินการ ดังนี้

1) พิจารณาโอกาสและความถี่ในการเกิดเหตุการณ์ต่างๆ ว่ามีโอกาสและความถี่ที่จะเกิดนั้นมากน้อยเพียงใด ตามเกณฑ์มาตรฐานที่กำหนด

2) พิจารณาความรุนแรงของผลกระทบของความเสี่ยงที่มีผลต่อมหาวิทยาลัยว่ามีระดับความรุนแรง หรือมีความเสียหายเพียงใดตามเกณฑ์มาตรฐานที่กำหนด

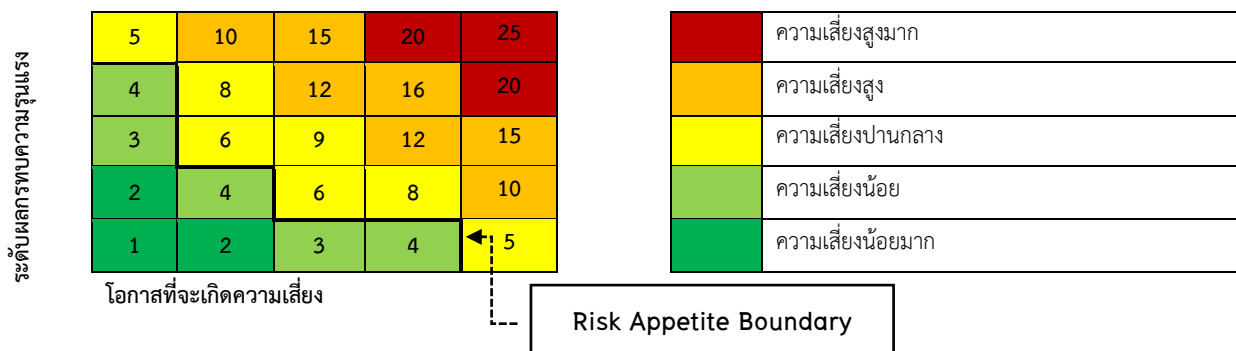
2.4 การวิเคราะห์ระดับความเสี่ยง เมื่อพิจารณาโอกาสและความถี่ที่จะเกิดเหตุการณ์ความรุนแรงของผลกระทบของแต่ละปัจจัยเสี่ยงแล้วให้นำผลที่ได้มาพิจารณาความสัมพันธ์ระหว่างโอกาสที่จะเกิดความเสี่ยง และผลกระทบของความเสี่ยงต่อมหาวิทยาลัยว่าก่อให้เกิดระดับของความเสี่ยงในระดับใด

2.5 การจัดลำดับความเสี่ยง เมื่อได้ค่าระดับความเสี่ยงแล้วจะนำมาจัดลำดับความรุนแรงของความเสี่ยงที่มีผลต่อมหาวิทยาลัย เพื่อพิจารณากำหนดกิจกรรมการควบคุมในแต่ละสาเหตุของความเสี่ยงที่สำคัญให้เหมาะสมโดยพิจารณาจากระดับของความเสี่ยงที่เกิดจากความสัมพันธ์ระหว่างโอกาสที่จะเกิดความเสี่ยงและผลกระทบของความเสี่ยงที่ประเมินได้ตามตารางการประเมินความเสี่ยงโดยจัดเรียงตามลำดับ จากระดับสูงมาก สูง ปานกลาง น้อย และน้อยมาก แล้วเลือกความเสี่ยงที่มีระดับสูงมากและสูง มาจัดทำแผนการบริหารความเสี่ยงในขั้นตอนต่อไป

ในการประเมินความเสี่ยงจะต้องมีการกำหนดแผนภูมิความเสี่ยง (Risk Profile) ที่ได้จากการพิจารณาจัดระดับความสำคัญจากโอกาสที่จะเกิดความเสี่ยง (Likelihood) และผลกระทบที่เกิดขึ้น (Impact) และขอบเขตของระดับความเสี่ยงที่สามารถยอมรับได้ (Risk Appetite Boundary) โดยระดับความเสี่ยง = โอกาสในการเกิดเหตุการณ์ต่างๆ x ความรุนแรงของเหตุการณ์ต่างๆ (Likelihood x Impact) ซึ่งจัดแบ่งเป็น 5 ระดับ สามารถแสดงเป็น Risk Profile แบ่งพื้นที่เป็น 5 ส่วน (5 Quadrant) ซึ่งใช้เกณฑ์ในการจัดแบ่ง ดังนี้

สี	ระดับ	คะแนน	ความหมาย
สีแดง	ความเสี่ยงสูงมาก	20-25	วิกฤตหนัก ต้องรีบดำเนินการกำจัดความเสี่ยงโดยเร็ว
สีส้ม	ความเสี่ยงสูง	10-16	ยอมรับไม่ได้ หาทางแก้ไขกำจัดความเสี่ยง
สีเหลือง	ความเสี่ยงปานกลาง	5-9	ยอมรับได้ เริ่มหาแนวทางป้องกันเพื่อให้อยู่ในระดับความเสี่ยงน้อย
สีเขียว	ความเสี่ยงน้อย	3-4	ยอมรับได้ แต่เฝ้าระวัง
สีเขียวเข้ม	ความเสี่ยงน้อยมาก	1-2	ไม่ต้องทำอะไร

ตารางแสดงการจัดลำดับความเสี่ยง



ขั้นตอนที่ 3 แนวทางการตอบสนอง/แนวทางที่ใช้ในการจัดการความเสี่ยง

การกำหนดแนวทางการตอบสนองความเสี่ยงมุ่งเน้นให้มหาวิทยาลัยสามารถบริหารความเสี่ยงให้อยู่ในระดับที่ยอมรับได้ โดยการกำหนดแนวทางการตอบสนองความเสี่ยงสามารถทำได้หลายวิธี และสามารถปรับเปลี่ยนให้เหมาะสมกับสถานการณ์ ขึ้นอยู่กับดุลยพินิจของผู้รับผิดชอบ แต่อย่างไรก็ตามแนวทางการบริหารจัดการความเสี่ยงต้องค้ำค้ำกับการลดระดับผลกระทบความเสี่ยงทางเลือกหรือกลยุทธ์ในการจัดการความเสี่ยงแบ่งได้ 4 แนวทางหลัก คือ

3.1 การยอมรับความเสี่ยง (Risk Acceptance) คือ การที่ความเสี่ยงนั้นสามารถยอมรับได้ภายใต้การควบคุมที่มีอยู่ในปัจจุบันซึ่งไม่ต้องดำเนินการใดๆ เช่น กรณีที่มีความเสี่ยงในระดับไม่รุนแรงและไม่ค้ำค้ำที่จะดำเนินการใดๆ ให้ขออนุมัติหลักการรับความเสี่ยงไว้และไม่ดำเนินการใดๆ

3.2 การลดความเสี่ยง (Risk Reduction) หรือควบคุมความเสี่ยง (Risk Control) คือ การปรับปรุงระบบการทำงานหรือการออกแบบวิธีการทำงานใหม่ เพื่อลดโอกาสที่จะเกิดหรือลดผลกระทบให้อยู่ในระดับที่มหาวิทยาลัยยอมรับได้

3.3 การหลีกเลี่ยงความเสี่ยง (Risk Avoidance) คือ ความเสี่ยงที่ไม่สามารถยอมรับและต้องจัดการให้ความเสี่ยงนั้นไปอยู่นอกเงื่อนไขการดำเนินงาน โดยมีวิธีการจัดการความเสี่ยงในกลุ่มนี้ เช่น การหยุดดำเนินงานหรือกิจกรรมที่ก่อให้เกิดความเสี่ยงนั้น การเปลี่ยนแปลงวัตถุประสงค์ในการดำเนินงาน การลดขนาดของงานที่จะดำเนินการหรือกิจกรรมลง เป็นต้น

3.4 การกระจาย (Risk Sharing) หรือโอนความเสี่ยง (Risk Spreading) คือ ความเสี่ยงที่สามารถโอนไปให้ผู้อื่นได้ เช่น การทำประกันภัย/ประกันทรัพย์สินกับบริษัทประกัน การจ้างบุคคล ภายนอกหรือการจ้างบริษัทภายนอกมาจัดการในงานบางอย่างแทน เช่น งานรักษาความปลอดภัย เป็นต้น

เมื่อได้ประเมินความเสี่ยงและกำหนดกลยุทธ์ในการจัดการความเสี่ยงแล้วจึงดำเนินการกำหนดกิจกรรมหรือมาตรการในการจัดการความเสี่ยงให้หมดไปหรือลดลงในระดับที่ยอมรับกิจกรรมเดิมที่เคยปฏิบัติอยู่แล้ว แต่ไม่สามารถควบคุมความเสี่ยงได้ นอกจากนี้ยังต้องกำหนดระยะเวลาที่ใช้ในการดำเนินการแต่ละกิจกรรมตลอดจนหน่วยงานผู้รับผิดชอบในแผนบริหารความเสี่ยงของมหาวิทยาลัยได้ โดยกิจกรรมที่กำหนดต้องเป็นกิจกรรมที่ยังไม่เคยปฏิบัติหรือเป็นกิจกรรมที่กำหนดเพิ่มเติม

ขั้นตอนที่ 4 การดำเนินการตามกลยุทธ์/แนวทางที่ใช้จัดการแต่ละความเสี่ยง

การสื่อสารถือได้ว่าเป็นหัวใจของการบริหารความเสี่ยงในทุกๆ ขั้นตอนมีวัตถุประสงค์เพื่อต้องการให้ทุกฝ่ายที่เกี่ยวข้องได้รับความเข้าใจที่ตรงกันอย่างทั่วถึง โดยมีการเปิดช่องทางการสื่อสารข้อมูลด้านการบริหารความเสี่ยงให้กับผู้บริหาร คณะทำงาน และบุคลากรของมหาวิทยาลัยได้เข้าถึง และรับทราบข้อมูลด้านการบริหารความเสี่ยงให้กับผู้บริหาร

คณะทำงาน และบุคลากรของหน่วยงานได้เข้าถึง และทราบข้อมูลผ่านช่องทางต่างๆ เช่น ระบบอินทราเน็ต หนังสือเวียน การประชุมชี้แจงโดยผู้บริหาร หรือการฝึกอบรม เป็นต้น

ขั้นตอนที่ 5 การตรวจติดตาม ประเมินการบริหารความเสี่ยง

การติดตามและเฝ้าระวังความเสี่ยงโดยการกำหนดให้มีการติดตามและประเมินผลว่าแต่ละหน่วยงานมีการประเมินประสิทธิผลของการจัดการความเสี่ยงที่กำหนดไว้อย่างต่อเนื่อง และสม่ำเสมอ เพื่อให้เกิดความมั่นใจว่ามาตรการในการปรับปรุงความเสี่ยงที่วางไว้เพียงพอเหมาะสมมีประสิทธิภาพประสิทธิผล และมีการปฏิบัติจริงสามารถลดหรือป้องกันความเสี่ยงที่อาจเกิดขึ้น

บทที่ 3

แผนการบริหารความเสี่ยง คณะศิลปกรรมศาสตร์ ประจำปีงบประมาณ พ.ศ. 2567

แบบฟอร์มแผนการบริหารความเสี่ยง (FM-RM-02) ประจำปีงบประมาณ พ.ศ. 2567

หน่วยงาน (1) คณะศิลปกรรมศาสตร์

(2) พันธกิจ /ประเภทความเสี่ยง					(3) ความเสี่ยง	(4) สัญญาณเตือนภัย	(5) ประเมินก่อนควบคุม				(6) ระดับความเสี่ยงที่ยอมรับได้				(7) วิธีการจัดการกับความเสี่ยง	(8) กิจกรรมการจัดการความเสี่ยง	(9) ระยะเวลาดำเนินการ	(10) ผู้กำกับดูแล/ผู้รับผิดชอบ
1. ให้นักศึกษา	2) วิทยาลัย	3) บริการวิชาการ	4) ทำนุบำรุงศิลปประ	5) บริหารจัดการและอื่น ๆ			โอกาส	ผลกระทบ	คะแนน(L x I)	ระดับความเสี่ยง	โอกาส	ผลกระทบ	คะแนน(L x I)	ระดับความเสี่ยง				
1.ด้านกลยุทธ์																		
✓					1.1 จำนวนนักศึกษาที่รายงานตัวเข้าศึกษาไม่เป็นไปตามแผนการรับที่กำหนดไว้	รายได้ (ค่าธรรมเนียมนักศึกษา) ไม่เป็นไปตามเป้าหมาย คิดเป็นร้อยละ 5	4	4	16	ความเสี่ยงสูง	1	2	2	ความเสี่ยงน้อยมาก	การควบคุมความเสี่ยงและการลดความเสี่ยง	1.วิเคราะห์สาเหตุของการจำนวนนักศึกษาที่ไม่เป็นไปตามแผนรับนักศึกษา 2.ประชาสัมพันธ์เชิงรุกด้านการรับนักศึกษาช่องทางต่างๆ 3.ติดตามความก้าวหน้าผลการรับนักศึกษา 4.รายงานให้ผู้บริหารได้รับทราบเป็นระยะ	กรกฎาคม 66 - สิงหาคม 67	รองคณบดีฝ่ายวิชาการ / ฝ่ายบริการการศึกษา
				✓	1.2 ผลการปฏิบัติราชการไม่บรรลุตามเป้าหมายที่กำหนด	ผลการปฏิบัติราชการไม่บรรลุเป้าหมาย ร้อยละ 16-20	4	4	16	ความเสี่ยงสูง	2	2	4	ความเสี่ยงน้อย	การควบคุมความเสี่ยงและการลดความเสี่ยง	1.วิเคราะห์สาเหตุของผลการปฏิบัติราชการไม่บรรลุตามเป้าหมายที่กำหนด 2.แจ้งให้ผู้รับผิดชอบตัวชี้วัดทราบและดำเนินการแก้ไข 3.ติดตามความก้าวหน้าของผลการปฏิบัติราชการ 4.รายงานให้ผู้บริหารได้รับทราบเป็นระยะ	ตุลาคม 66 - กันยายน 67	รองคณบดีฝ่ายแผนงานและประกันคุณภาพ

(2) พันธกิจ /ประเภทความเสี่ยง					(3) ความเสี่ยง	(4) สัญญาณเตือนภัย	(5) ประเมินก่อนควบคุม				(6) ระดับความเสี่ยงที่ยอมรับได้				(7) วิธีการจัดการกับความเสียหาย	(8) กิจกรรมการจัดการความเสี่ยง	(9) ระยะเวลาดำเนินการ	(10) ผู้กำกับดูแล/ผู้รับผิดชอบ
1. ให้ความรู้	2. วิจัย	3. บริหารวิชาการ	4. ทำนุบำรุงศิลปประ	5. บริหารจัดการและอื่น ๆ			โอกาส	ผลกระทบ	คะแนน(L x I)	ระดับความเสี่ยง	โอกาส	ผลกระทบ	คะแนน(L x I)	ระดับความเสี่ยง				
2. ด้านการปฏิบัติงาน																		
	✓				2.1 การนำงานวิจัย นวัตกรรม หรือเทคโนโลยีไปใช้ประโยชน์ในเชิงพาณิชย์มีน้อย	มีงานวิจัยที่สามารถนำไปใช้ประโยชน์เชิงพาณิชย์ได้ น้อยกว่าหรือเท่ากับ 8 เรื่อง	4	4	16	ความเสี่ยงสูง	2	2	4	ความเสี่ยงน้อย	การควบคุมความเสี่ยงและการลดความเสี่ยง	1.วิเคราะห์สาเหตุของผลงานงานวิจัย นวัตกรรม หรือเทคโนโลยีไปใช้ประโยชน์ในเชิงพาณิชย์มีน้อย 2.แจ้งให้ผู้บริหารทราบและร่วมดำเนินการแก้ไข 3.ดำเนินการสนับสนุน ส่งเสริม คณาจารย์ ในการนำงานวิจัย นวัตกรรมหรือเทคโนโลยีไปใช้ประโยชน์ในเชิงพาณิชย์ และติดตามความก้าวหน้าของผลการปฏิบัติราชการ 4.รายงานให้ผู้บริหารได้รับทราบเป็นระยะ	ตุลาคม 66 - กันยายน 67	รองคณบดีฝ่ายวิจัยและ บริการวิชาการ/ ฝ่าย พัฒนางานวิจัยและ บริการวิชาการ
3. ด้านทรัพยากร (การเงิน งบประมาณ ระบบเทคโนโลยีสารสนเทศ อาคารสถานที่)																		
				✓	3.1 ไฟฟ้าดับ	ระบบ IT มีปัญหาและเกิดความเสียหายจนทำให้การดำเนินงานหยุดชะงักมากกว่า 4 ชั่วโมงแต่ไม่เกิน 1 วัน	4	3	12	ความเสี่ยงสูง	2	2	4	ความเสี่ยงน้อย	การควบคุมความเสี่ยงและการลดความเสี่ยง	1.วิเคราะห์สาเหตุของไฟฟ้าดับ แจ้งหน่วยงานราชการที่เกี่ยวข้อง แจ้งผู้บริหารและบุคลากรทราบ 2.ประสานงานและร่วมดำเนินการแก้ไข 3.ดำเนินการสนับสนุน ส่งเสริม หน่วยงานราชการที่เข้าช่วยเหลือ เพื่อดำเนินการให้ไฟฟ้ากลับมาใช้งานได้ปกติ 4.ตรวจสอบอุปกรณ์การใช้งานต่างๆ และรายงานให้ผู้บริหารได้รับทราบเป็นระยะ	ตุลาคม 66 - กันยายน 67	รองคณบดีฝ่ายบริหาร/ ฝ่ายบริหารงานทั่วไป และฝ่ายคลังและพัสดุ

(2) พันธกิจ /ประเภทความเสี่ยง					(3) ความเสี่ยง	(4) สัญญาณเตือนภัย	(5) ประเมินก่อนควบคุม				(6) ระดับความเสี่ยงที่ยอมรับได้				(7) วิธีการจัดการกับความเสียหาย	(8) กิจกรรมการจัดการความเสี่ยง	(9) ระยะเวลาดำเนินการ	(10) ผู้กำกับดูแล/ผู้รับผิดชอบ
1. ให้ความศึกษา	2) วิจัย ฯ	3) บริการวิชาการ	4) ทำนุบำรุงศิลปวิชา	5) บริหารจัดการและอื่นๆ			โอกาส	ผลกระทบ	คะแนน(L x I)	ระดับความเสี่ยง	โอกาส	ผลกระทบ	คะแนน(L x I)	ระดับความเสี่ยง				
				✓	3.2 การเกิดเหตุอัคคีภัย	มีการบาดเจ็บ มีความเสียหายเกิดขึ้น 100,001-500,000 บาท	4	3	12	ความเสี่ยงสูง	2	2	4	ความเสี่ยงน้อย	การควบคุมความเสี่ยงและการลดความเสียหาย 1.ดำเนินการดับไฟในเบื้องต้น และแจ้งหน่วยงานราชการที่เกี่ยวข้องแจ้งผู้บริหารและบุคลากรทราบ 2.ประสานงานและร่วมดำเนินการแก้ไข 3.ดำเนินการสนับสนุน ส่งเสริมหน่วยงานราชการที่เข้าช่วยเหลือเพื่อดำเนินการให้อุบัติภัยสงบและกลับมาใช้งานได้ปกติ 4.หมั่นคอยตรวจสอบอุปกรณ์การใช้งานต่างๆ และรายงานให้ผู้บริหารได้รับทราบเป็นระยะ	ตุลาคม 66 - กันยายน 67	รองคณบดีฝ่ายบริหาร/ฝ่ายบริหารงานทั่วไป และฝ่ายคลังและพัสดุ	
				✓	3.3 การเบิกจ่ายงบประมาณแผ่นดินไม่เป็นไปตามแผน	มหาวิทยาลัยมีผลการเบิกจ่ายงบประมาณแผ่นดินไม่เป็นไปตามเกณฑ์ของรัฐบาล ร้อยละ 2	4	3	12	ความเสี่ยงสูง	2	2	4	ความเสี่ยงน้อย	การควบคุมความเสี่ยงและการลดความเสียหาย 1.ดำเนินการดับไฟในเบื้องต้น และแจ้งหน่วยงานราชการที่เกี่ยวข้องแจ้งผู้บริหารและบุคลากรทราบ 2.ประสานงานและร่วมดำเนินการแก้ไข 3.ดำเนินการสนับสนุน ส่งเสริมหน่วยงานราชการที่เข้าช่วยเหลือเพื่อดำเนินการให้อุบัติภัยสงบและกลับมาใช้งานได้ปกติ 4.หมั่นคอยตรวจสอบอุปกรณ์การใช้งานต่างๆ และรายงานให้ผู้บริหารได้รับทราบเป็นระยะ	ตุลาคม 66 - กันยายน 68	รองคณบดีฝ่ายบริหาร/ฝ่ายบริหารงานทั่วไป และฝ่ายคลังและพัสดุ	

(2) พันธกิจ /ประเภทความเสี่ยง					(3) ความเสี่ยง	(4) สัญญาณเตือนภัย	(5) ประเมินก่อนควบคุม				(6) ระดับความเสี่ยงที่ยอมรับได้				(7) วิธีการจัดการกับความเสียหาย	(8) กิจกรรมการจัดการความเสี่ยง	(9) ระยะเวลาดำเนินการ	(10) ผู้กำกับดูแล/ผู้รับผิดชอบ	
1. ใต้การศึกษา	2. วิจัย	3. บริการวิชาการ	4. ทำนุบำรุงศิลปวัฒนธรรม	5. บริหารจัดการและอื่น ๆ			โอกาส	ผลกระทบ	คะแนน(L x I)	ระดับความเสี่ยง	โอกาส	ผลกระทบ	คะแนน(L x I)	ระดับความเสี่ยง					
4.ด้านนโยบาย กฎหมาย ระเบียบ ข้อบังคับ																			
				✓	4.1 การเปลี่ยนแปลงกฎหมายระเบียบ ข้อบังคับ ของหน่วยงานภายนอกมีผลต่อการปฏิบัติงานของมหาวิทยาลัย	เกิดความล่าช้าต่อการปฏิบัติงานระหว่างหน่วยงานภายในมหาวิทยาลัย	4	3	12	ความเสี่ยงสูง	2	2	4	ความเสี่ยงน้อย	การควบคุมความเสี่ยงและการลดความเสี่ยง	1.ติดตาม การเปลี่ยนแปลงของนโยบาย รัฐบาลที่ส่งผลกระทบต่อการศึกษา 2.วิเคราะห์สาเหตุของการก่อนการเปลี่ยนแปลงกฎหมาย ระเบียบ ข้อบังคับของหน่วยงานภายนอกมีผลต่อการปฏิบัติงานของมหาวิทยาลัย 3.ติดตามความก้าวหน้าการเปลี่ยนแปลงกฎหมาย ระเบียบ ข้อบังคับของหน่วยงานภายนอกมีผลต่อการปฏิบัติงานของมหาวิทยาลัย 4.รายงานให้ผู้บริหารได้รับทราบเป็นระยะ	ตุลาคม 66 - กันยายน 67	รองคณบดีฝ่ายบริหาร/ฝ่ายบริหารงานทั่วไป	
5. ความเสี่ยงการทุจริต																			
				✓	5.1 การรับสินบนจากผู้ประกอบการเพื่อให้ตรวจผ่านมาตรฐานงาน	1. กระบวนการปฏิบัติงานที่เกี่ยวข้องกับการใช้เงินและมีช่องทางที่จะทำประโยชน์ให้แก่ตนเองและพวกพ้อง 2. กระบวนการปฏิบัติงานที่เกี่ยวข้องกับการใช้ดุลยพินิจของเจ้าหน้าที่ซึ่งมีโอกาสใช้อย่างไม่เหมาะสมคือมีการเอื้อประโยชน์หรือให้ความช่วยเหลือพวกพ้องการกีดกันการสร้างอุปสรรค 3. กระบวนการปฏิบัติงานที่มีช่องทางเรียกรับหรือรับผลประโยชน์จากผู้ที่มีส่วนเกี่ยวข้องซึ่งส่งผลกระทบต่อผู้อื่นที่เกี่ยวข้อง	1. กระบวนการปฏิบัติงานที่เกี่ยวข้องกับการใช้เงินและมีช่องทางที่จะทำประโยชน์ให้แก่ตนเองและพวกพ้อง 2. กระบวนการปฏิบัติงานที่เกี่ยวข้องกับการใช้ดุลยพินิจของเจ้าหน้าที่ซึ่งมีโอกาสใช้อย่างไม่เหมาะสมคือมีการเอื้อประโยชน์หรือให้ความช่วยเหลือพวกพ้องการกีดกันการสร้างอุปสรรค 3. กระบวนการปฏิบัติงานที่มีช่องทางเรียกรับหรือรับผลประโยชน์จากผู้ที่มีส่วนเกี่ยวข้องซึ่งส่งผลกระทบต่อผู้อื่นที่เกี่ยวข้อง	4	3	12	ความเสี่ยงสูง	2	2	4	ความเสี่ยงน้อย	การควบคุมความเสี่ยงและการลดความเสี่ยง	1.ติดตาม กระบวนการปฏิบัติงานที่เกี่ยวข้องทั้งหมด 2.ประชาสัมพันธ์และรณรงค์การงดรับสินบนจากผู้ประกอบการทั้งหมด 3.ติดตามความก้าวหน้าของกระบวนการปฏิบัติงานที่เกี่ยวข้องกับการรับสินบน 4.รายงานให้ผู้บริหารได้รับทราบเป็นระยะ	ตุลาคม 66 - กันยายน 67	รองคณบดีฝ่ายบริหาร/ฝ่ายคลังและพัสดุ

(2) พันธกิจ /ประเภทความเสี่ยง					(3) ความเสี่ยง	(4) สัญญาณเตือนภัย	(5) ประเมินก่อนควบคุม				(6) ระดับความเสี่ยงที่ยอมรับได้				(7) วิธีการจัดการกับความเสี่ยง	(8) กิจกรรมการจัดการความเสี่ยง	(9) ระยะเวลาดำเนินการ	(10) ผู้กำกับดูแล/ผู้รับผิดชอบ
1. ให้การศึกษา	2. วิจัย	3. บริหารวิชาการ	4. ทำนุบำรุงศิลปวัฒนธรรม	5. บริหารจัดการและอื่นๆ			โอกาส	ผลกระทบ	คะแนน(L x I)	ระดับความเสี่ยง	โอกาส	ผลกระทบ	คะแนน(L x I)	ระดับความเสี่ยง				
				✓	5.2 การจัดซื้อจัดจ้างที่มีความผูกขาดกับผู้ประกอบการรายเดิม	มูลค่าความเสียหาย 50,001 – 100,000 บาท	4	3	12	ความเสี่ยงสูง	2	2	4	ความเสี่ยงน้อย	การควบคุมความเสี่ยงและการลดความเสี่ยง	1.ติดตาม กระบวนการปฏิบัติงานที่เกี่ยวข้องทั้งหมด 2.ประชาสัมพันธ์และรณรงค์การจัดซื้อจัดจ้างที่มีความผูกขาดกับผู้ประกอบการรายเดิม 3.ติดตามความก้าวหน้าของกระบวนการปฏิบัติงานที่เกี่ยวข้องกับการจัดซื้อจัดจ้าง 4.รายงานให้ผู้บริหารได้รับทราบเป็นระยะ	ตุลาคม 66 - กันยายน 67	รองคณบดีฝ่ายบริหาร/ฝ่ายคลังและพัสดุ
				✓	5.3 การยกยอกเงินหลวง ปลอมแปลงเอกสารในการเบิกจ่าย	การปลอมแปลงเอกสารใช้เอกสารปลอม หรือ การตรวจสอบหลักฐาน	4	4	16	ความเสี่ยงสูง	2	2	4	ความเสี่ยงน้อย	การควบคุมความเสี่ยงและการลดความเสี่ยง	1.ติดตาม กระบวนการปฏิบัติงานที่เกี่ยวข้องทั้งหมด 2.ประชาสัมพันธ์และรณรงค์การกระทำผิดของการยกยอกเงินหลวงปลอมแปลงเอกสารในการเบิกจ่าย 3.ติดตามความก้าวหน้าของกระบวนการปฏิบัติงานที่เกี่ยวข้องกับการยกยอกเงินหลวง ปลอมแปลงเอกสารในการเบิกจ่าย 4.รายงานให้ผู้บริหารได้รับทราบเป็นระยะ	ตุลาคม 66 - กันยายน 67	รองคณบดีฝ่ายบริหาร/ฝ่ายคลังและพัสดุ

ภาคผนวก

คำสั่งคณะกรรมการศาสตร์ เรื่องแต่งตั้งคณะกรรมการบริหารความเสี่ยงและควบคุมภายใน
ประจำปีงบประมาณ พ.ศ.2567



คำสั่งคณะศิลปกรรมศาสตร์ มหาวิทยาลัยราชภัฏสวนสุนันทา

ที่ ๔๒๒/๒๕๖๖

เรื่อง แต่งตั้งคณะกรรมการบริหารความเสี่ยงและควบคุมภายใน ประจำปีงบประมาณ พ.ศ. ๒๕๖๗

คณะศิลปกรรมศาสตร์ ตระหนักถึงความสำคัญของการบริหารความเสี่ยง และการควบคุมภายในและเพื่อให้การดำเนินงานการบริหารความเสี่ยงและการควบคุมภายใน ของมหาวิทยาลัยราชภัฏสวนสุนันทาเป็นไปอย่างต่อเนื่อง สอดคล้องระเบียบคณะกรรมการตรวจเงินแผ่นดินว่าด้วยการกำหนดมาตรฐานการควบคุมภายใน พ.ศ.๒๕๔๔ ข้อ ๕ และ ข้อ ๖ กำหนดให้ส่วนราชการดำเนินการวางระบบควบคุมภายใน พร้อมประเมินผลการควบคุมภายใน และรายงานต่อคณะกรรมการตรวจเงินแผ่นดิน อย่างน้อยปีละ ๑ ครั้ง รวมทั้งเกณฑ์การประกันคุณภาพการศึกษาภายใน ตัวบ่งชี้ที่ ๕.๑ (ข้อ ๓) กำหนดให้มหาวิทยาลัยดำเนินงานตามแผนบริหารความเสี่ยงที่เป็นผลจากการวิเคราะห์และระบุปัจจัยเสี่ยงที่เกิดจากปัจจัยภายนอกหรือปัจจัยที่ไม่สามารถควบคุมได้ที่ส่งผลต่อการดำเนินงานตามพันธกิจของมหาวิทยาลัย และให้ระดับความเสี่ยงลดลงจากเดิมนั้น

เพื่อให้การดำเนินงานบริหารความเสี่ยงและควบคุมภายในของคณะศิลปกรรมศาสตร์เป็นไปอย่างมีประสิทธิภาพ จึงขอแต่งตั้งคณะกรรมการบริหารความเสี่ยงและควบคุมภายใน ประจำปีงบประมาณ พ.ศ.๒๕๖๗ คณะศิลปกรรมศาสตร์ ดังต่อไปนี้

คณะกรรมการอำนวยการบริหารความเสี่ยงและควบคุมภายใน

- | | |
|--------------------------------------|---------------|
| ๑. คณบดีคณะศิลปกรรมศาสตร์ | ประธานกรรมการ |
| ๒. รองคณบดีฝ่ายวิชาการ | กรรมการ |
| ๓. รองคณบดีฝ่ายกิจการนักศึกษา | กรรมการ |
| ๔. รองคณบดีฝ่ายวิจัยและบริการวิชาการ | กรรมการ |
| ๕. รองคณบดีฝ่ายบริหาร | กรรมการ |

๖. หัวหน้าสาขาวิชาจิตรกรรม	กรรมการ
๗. หัวหน้าสาขาวิชาการออกแบบนิเทศศิลป์	กรรมการ
๘. หัวหน้าแขนงวิชาการออกแบบสินค้าไลฟ์สไตล์	กรรมการ
๙. หัวหน้าแขนงวิชาการออกแบบแฟชั่น	กรรมการ
๑๐. หัวหน้าแขนงวิชาศิลปะการละครและ ความเป็นผู้ประกอบการสร้างสรรค์	กรรมการ
๑๑. หัวหน้าแขนงวิชานาฏศิลป์ไทย	กรรมการ
๑๒. หัวหน้าสาขาวิชาดนตรี	กรรมการ
๑๓. หัวหน้าสาขาวิชาการออกแบบและนวัตกรรมดิจิทัล	กรรมการ
๑๔. ประธานหลักสูตรศิลปศาสตรมหาบัณฑิต สาขาวิชาศิลปะการแสดง	กรรมการ
๑๕. ประธานหลักสูตรศิลปกรรมศาสตรมหาบัณฑิต สาขาวิชาทัศนศิลป์และการออกแบบ	กรรมการ
๑๖. ประธานหลักสูตรปรัชญาดุษฎีบัณฑิต สาขาวิชาศิลปะการแสดง	กรรมการ
๑๗. ประธานหลักสูตรปรัชญาดุษฎีบัณฑิต สาขาวิชาทัศนศิลป์และการออกแบบ	กรรมการ
๑๘. หัวหน้าสำนักงาน	กรรมการ
๑๙. รองคณบดีฝ่ายแผนงานและประกันคุณภาพ	กรรมการและเลขานุการ
๒๐. นางสาวณิชาภัทร ธนาศิริยุรัตน์	กรรมการและผู้ช่วยเลขานุการ

ให้คณะกรรมการอำนวยการบริหารความเสี่ยงและควบคุมภายใน มีหน้าที่ดังนี้

๑. กำหนดนโยบายบริหารความเสี่ยงและการควบคุมภายใน รวมทั้งแผนดำเนินการบริหารความเสี่ยงของคณะศิลปกรรมศาสตร์
๒. ส่งเสริมสนับสนุนและให้คำปรึกษา แนะนำในเรื่องต่างๆ แก่คณะกรรมการบริหารความเสี่ยงและควบคุมภายใน
๓. กำกับติดตามและให้ข้อเสนอแนะเกี่ยวกับการดำเนินงานการบริหารความเสี่ยงและควบคุมภายใน ให้เป็นไปด้วยความเรียบร้อยและมีประสิทธิภาพ

คณะกรรมการดำเนินงานบริหารความเสี่ยงและควบคุมภายใน

๑. รองคณบดีฝ่ายแผนงานและประกันคุณภาพ ประธานกรรมการ
๒. รองคณบดีฝ่ายวิชาการ กรรมการ
๓. รองคณบดีฝ่ายกิจการนักศึกษา กรรมการ
๔. รองคณบดีฝ่ายวิจัยและบริการวิชาการ กรรมการ
๕. รองคณบดีฝ่ายบริหาร กรรมการ
๖. หัวหน้าสำนักงาน กรรมการ
๗. หัวหน้าฝ่ายแผนงานและประกันคุณภาพ กรรมการ
๘. หัวหน้าฝ่ายบริการการศึกษา กรรมการ
๙. หัวหน้าฝ่ายกิจการนักศึกษาและศิลปวัฒนธรรม กรรมการ
๑๐. หัวหน้าฝ่ายบริหารงานทั่วไป กรรมการ
๑๑. หัวหน้าฝ่ายคลังและพัสดุ กรรมการ
๑๒. หัวหน้าฝ่ายพัฒนางานวิจัยและบริการวิชาการ กรรมการ
๑๓. นายธณัฐกฤต ฐาศักดิ์ภูณินท์ กรรมการ
๑๔. นางสาววราภรณ์ ไชยพร กรรมการ
๑๕. นายรัฐพล สารัตน์ กรรมการ
๑๖. นางสาวภัทราภรณ์ สดแสงจันทร์ กรรมการ
๑๗. นายรัฐธีร์ โชติจันทร์ กรรมการ
๑๘. นางสาวอรธจิรา สงจันทร์ กรรมการ
๑๙. นางสาวอัจฉรา สีลาดเลา กรรมการ
๒๐. นางสาวภาณุมาศ หวดวาปี กรรมการ

๒๑. นางสาววิศิษฐา จินดาลัทธ กรรมการ
๒๒. นางสาวกัญญาณี พ่วงเสื่อ กรรมการ
๒๓. นางสาวกึ่งกาญจน์ จันทร์ศิริ กรรมการ
๒๔. นางสาวนลธิชา กันธิดา กรรมการ
๒๕. นางสาวสุนิสา ดวงคู่สัน กรรมการ
๒๖. นางสาวศศนันท์ รัตนภรณ์พิศิษฐ์ กรรมการ
๒๗. นายฉัตร สุกรินทร์ กรรมการ
๒๘. นายกมล หรั่งทอง กรรมการ
๒๙. นางสาวณิชาภัทร ธนาศิริยุรัตน์ กรรมการและเลขานุการ

ให้คณะกรรมการดำเนินงานบริหารความเสี่ยงและควบคุมภายใน มีหน้าที่ดังนี้

๑. ดำเนินการวิเคราะห์และระบุปัจจัยเสี่ยงที่เกิดจากปัจจัยภายนอก หรือปัจจัยที่ไม่สามารถควบคุมได้ที่ส่งผลต่อการดำเนินงานตามพันธกิจของคณะศิลปกรรมศาสตร์ และครอบคลุมบริบทในการวิเคราะห์ความเสี่ยง ๕ ด้าน คือ ด้านกลยุทธ์ ด้านการปฏิบัติงาน ด้านทรัพยากร (การเงิน งบประมาณ ระบบเทคโนโลยี สารสนเทศ อาคารสถานที่) ด้านนโยบาย กฎหมาย ระเบียบ ข้อบังคับ และด้านการปฏิบัติงานที่อาจเกิดจากผล ประโยชน์ทับซ้อน
๒. ประเมินโอกาสและผลกระทบของความเสี่ยง และจัดอันดับความเสี่ยงที่เกิดจากการวิเคราะห์ และระบุปัจจัยเสี่ยง
๓. จัดทำแผนบริหารความเสี่ยงและแผนการควบคุมภายใน และดำเนินงานตามแผนบริหารความเสี่ยงและแผนการควบคุมภายใน
๔. ประเมินการควบคุมภายในให้เป็นไปตามแนวทางการจัดวางระบบการควบคุมภายใน และการประเมินผลการควบคุมภายใน
๕. ติดตามและประเมินผลการดำเนินงานการบริหารความเสี่ยงและแผนการควบคุมภายใน
๖. รายงานผลการดำเนินงานการบริหารความเสี่ยงและการควบคุมภายใน ต่อคณะกรรมการบริหารหน่วยงานหรือผู้บริหารสูงสุดของหน่วยงาน
๗. นำผลการประเมินการบริหารความเสี่ยงและการควบคุมภายในไปปรับปรุงแผนบริหารความเสี่ยงและแผนการควบคุมภายในหรือวิเคราะห์ความเสี่ยงในปีถัดไป

ทั้งนี้ให้คณะกรรมการได้ปฏิบัติงานตามหน้าที่ที่ได้รับมอบหมายอย่างมีประสิทธิภาพ

สั่ง ณ วันที่ ๒๕ ตุลาคม ๒๕๖๖



(ผศ.ดร.เอกพงศ์ อินแก้ว)

คณบดีคณะศิลปกรรมศาสตร์

แบบฟอร์มการระบุความเสี่ยง และประเมินความเสี่ยง (FM-RM-01)
ประจำปีงบประมาณ พ.ศ. 2567

การระบุความเสี่ยง และประเมินความเสี่ยง (FM-RM 01) ปีงบประมาณ พ.ศ 2567

หน่วยงาน (1) คณะศิลปกรรมศาสตร์

(2) พันธกิจ /ประเภทความเสี่ยง					(3) ความเสี่ยง	(4) ปัจจัย/สาเหตุของความเสี่ยง	(5) เกณฑ์โอกาส (likelihood)			(6) เกณฑ์ผลกระทบ (Impact)			(7) ประเมินก่อนควบคุม			หน่วยงาน
1. ให้ความศึกษา	2) วิจัย ฯ	3) บริการวิชาการ	4) ทำนุบำรุงศิลปและวัฒนธรรม	5) บริหารจัดการและอื่น ๆ			คำอธิบาย	โอกาสที่จะเกิด	ระดับ	คำอธิบาย	ผลกระทบ	ระดับ	โอกาส	ผลกระทบ	คะแนน (x 1)	
1.ด้านกลยุทธ์																
✓					1.1 จำนวนนักศึกษาที่รายงานตัวเข้าศึกษาไม่เป็นไปตามแผนการรับที่กำหนดไว้	1. จำนวนรับนักศึกษาในบางคณะ/สาขายังไม่เป็นไปตามเป้าหมายที่กำหนด 2. แนวโน้มจำนวนประชากรวัยอุดมศึกษาของประเทศไทยลดลง ทำให้อัตราการเกิดลดลง อัตราประชากรในวัยเรียนลดลง และมีอัตราผู้สูงอายุเพิ่มขึ้น 3.หลักสูตรยังไม่ตรงตามความต้องการของผู้เรียนและตลาดแรงงาน 4. การประชาสัมพันธ์อาจยังไม่มีประสิทธิภาพพอทำให้การเข้าถึงข้อมูลไม่ครบมีผลต่อการตัดสินใจ 5. นักศึกษาที่ผ่านการคัดเลือกสละสิทธิ์ เนื่องจากได้รับการคัดเลือกเข้าศึกษาในสถาบันที่มีชื่อเสียงกว่า 6.สถาบันการศึกษาทั้งในประเทศและต่างประเทศมีการแข่งขันกันมากขึ้น	จำนวนนักศึกษาไม่เป็นไปตามแผนรับ มากกว่าร้อยละ 20	สูงมาก	5	รายได้ (ค่าธรรมเนียมนักศึกษา) ไม่เป็นไปตามเป้าหมาย มากกว่าร้อยละ 20	สูงมาก	5	4	4	16	ความเสี่ยงสูง
					1.2 ผลการปฏิบัติราชการไม่บรรลุตามเป้าหมายที่กำหนด	1. นโยบายของผู้บริหาร มีการเปลี่ยนแปลง 2. งบประมาณมีการเปลี่ยนแปลง ส่งผลให้ไม่สามารถดำเนินงานได้ 3. เกิดวิกฤต อาทิเช่น โรคระบาด ขุมหมูประท้วง เศรษฐกิจ ส่งผลให้ไม่สามารถปฏิบัติงานได้	ผลการปฏิบัติราชการไม่บรรลุตามเป้าหมายในเดือนที่ 12	สูงมาก	5	ผลการปฏิบัติราชการไม่บรรลุเป้าหมาย ร้อยละ 21 ขึ้นไป	สูงมาก	5	4	4	16	ความเสี่ยงสูง
						ผลการปฏิบัติราชการไม่บรรลุตามเป้าหมายในเดือนที่ 9 - 11	สูง	4	ผลการปฏิบัติราชการไม่บรรลุเป้าหมาย ร้อยละ 16-20	สูง	4					
						ผลการปฏิบัติราชการไม่บรรลุตามเป้าหมายในเดือนที่ 6 - 8	ปานกลาง	3	ผลการปฏิบัติราชการไม่บรรลุเป้าหมาย ร้อยละ 11-15	ปานกลาง	3					
						ผลการปฏิบัติราชการไม่บรรลุตามเป้าหมายในเดือนที่ 3 - 5	น้อย	2	ผลการปฏิบัติราชการไม่บรรลุเป้าหมาย ร้อยละ 6-10	น้อย	2					
						ผลการปฏิบัติราชการไม่บรรลุตามเป้าหมายในเดือนที่ 1 - 2 หรือไม่เกิดขึ้นเลย	น้อยมาก	1	ผลการปฏิบัติราชการไม่บรรลุเป้าหมาย ร้อยละ 5 ลงมา	น้อยมาก	1					

(2) พันธกิจ /ประเภทความเสี่ยง					(3) ความเสี่ยง	(4) ปัจจัย/สาเหตุของความเสี่ยง	(5) เกณฑ์โอกาส (likelihood)			(6) เกณฑ์ผลกระทบ (Impact)			(7) ประเมินก่อนควบคุม				หน่วยงาน
1. ให้ความศึกษา	2) วิจัย	3) บริหารวิชาการ	4) ทำนุบำรุงศิลปวัฒนธรรม	5) บริหารจัดการและอื่นๆ			คำอธิบาย	โอกาสที่จะเกิด	ระดับ	คำอธิบาย	ผลกระทบ	ระดับ	โอกาส	ผลกระทบ	คะแนน(L x I)	ระดับความเสี่ยง	
2.ด้านการปฏิบัติงาน																	
	✓				2.1 การดำเนินงานวิจัย นวัตกรรมหรือเทคโนโลยีไปใช้ประโยชน์ในเชิงพาณิชย์มีน้อย	1. อาจารย์ไม่ได้ดำเนินการวิจัยที่สอดคล้องกับยุทธศาสตร์ชาติ 2. ความร่วมมือทางวิชาการและวิจัยกับเครือข่ายหน่วยงานภาครัฐ อุตสาหกรรมหรือภาคเอกชนมีน้อย 3. การให้ความสำคัญและประสิทธิภาพการทำงานวิจัยและพัฒนา นวัตกรรมของอาจารย์มีน้อย	การดำเนินงานวิจัย นวัตกรรมหรือเทคโนโลยีไปใช้ประโยชน์ในเชิงพาณิชย์มีน้อย ทุกเดือน	สูงมาก	5	ไม่มีงานวิจัยที่สามารถนำไปใช้ประโยชน์เชิงพาณิชย์	สูงมาก	5	4	4	16	ความเสี่ยงสูง	
							การดำเนินงานวิจัย นวัตกรรมหรือเทคโนโลยีไปใช้ประโยชน์ในเชิงพาณิชย์มีน้อย จำนวน 9 เดือน	สูง	4	มีงานวิจัยที่สามารถนำไปใช้ประโยชน์เชิงพาณิชย์ได้น้อยกว่าหรือเท่ากับ 8 เรื่อง	สูง	4					
							การดำเนินงานวิจัย นวัตกรรมหรือเทคโนโลยีไปใช้ประโยชน์ในเชิงพาณิชย์มีน้อย จำนวน 6 เดือน	ปานกลาง	3	มีงานวิจัยที่สามารถนำไปใช้ประโยชน์เชิงพาณิชย์ได้มากกว่าหรือเท่ากับ 10 เรื่อง	ปานกลาง	3					
							การดำเนินงานวิจัย นวัตกรรมหรือเทคโนโลยีไปใช้ประโยชน์ในเชิงพาณิชย์มีน้อย จำนวน 3 เดือน	น้อย	2	มีงานวิจัยที่สามารถนำไปใช้ประโยชน์เชิงพาณิชย์มากกว่าหรือเท่ากับ 12 เรื่อง	น้อย	2					
							การดำเนินงานวิจัย นวัตกรรมหรือเทคโนโลยีไปใช้ประโยชน์ในเชิงพาณิชย์มีน้อย ภายใน 1 เดือน	น้อยมาก	1	มีงานวิจัยที่สามารถนำไปใช้ประโยชน์เชิงพาณิชย์มากกว่าหรือเท่ากับ 15 เรื่อง	น้อยมาก	1					
✓			✓		2.2 การจัดการกิจกรรมพัฒนานักศึกษาไม่เป็นไปตามแผนปฏิบัติการที่กำหนด	1. นักศึกษาไม่สามารถรวมตัวเพื่อดำเนินการจัดกิจกรรมได้เนื่องจากสถานการณ์ด้านการแพร่กระจายของโรคระบาด 2. รูปแบบของกิจกรรมบางกิจกรรม มีข้อจำกัดในการใช้พื้นที่ จำนวนคนเข้าร่วม เพื่อให้สอดคล้องกับประกาศของหน่วยงานที่เกี่ยวข้องและการเปลี่ยนแปลงในสถานการณ์ปัจจุบัน 3. การดำเนินการจัดกิจกรรมไม่เป็นไปตามที่กำหนดไว้ในแผนฯ เกิดความล่าช้า มีการปรับเปลี่ยนหรือขยายเวลาในการดำเนินงาน	การจัดการกิจกรรมพัฒนานักศึกษาไม่เป็นไปตามแผนในเดือนที่ 12	สูงมาก	5	จำนวนกิจกรรมที่ดำเนินการไม่เป็นไปตามแผนมากกว่าร้อยละ 5 ขึ้นไป	สูงมาก	5	3	3	9	ความเสี่ยงปานกลาง	
							การจัดการกิจกรรมพัฒนานักศึกษาไม่เป็นไปตามแผนในเดือนที่ 9 - 11	สูง	4	จำนวนกิจกรรมที่ดำเนินการไม่เป็นไปตามแผนร้อยละ 5	สูง	4					
							การจัดการกิจกรรมพัฒนานักศึกษาไม่เป็นไปตามแผนในเดือนที่ 6 - 8	ปานกลาง	3	จำนวนกิจกรรมที่ดำเนินการไม่เป็นไปตามแผนร้อยละ 3	ปานกลาง	3					
							การจัดการกิจกรรมพัฒนานักศึกษาไม่เป็นไปตามแผนในเดือนที่ 3 - 5	น้อย	2	จำนวนกิจกรรมที่ดำเนินการไม่เป็นไปตามแผนร้อยละ 2	น้อย	2					
							การจัดการกิจกรรมพัฒนานักศึกษาไม่เป็นไปตามแผนในเดือนที่ 1 - 2 หรือไม่เกิดขึ้นเลย	น้อยมาก	1	จำนวนกิจกรรมที่ดำเนินการไม่เป็นไปตามแผนร้อยละ 1	น้อยมาก	1					
			✓		2.3 โรคระบาด โรคอุบัติใหม่ (Emerging infection Diseases) หมายถึง โรคติดเชื้อชนิดใหม่ๆ ที่มีการประกาศจากรัฐบาลและกระทรวงสาธารณสุข เช่น โควิด - 19 ฝีดาษลิง เป็นต้น	1. เกิดเชื้อโรคใหม่ๆ ที่ยังไม่มีการรักษา 2. การไม่ปฏิบัติตามมาตรการป้องกันโรคระบาด โรคอุบัติใหม่	มีรายงานผู้ติดเชื้อที่เป็นบุคลากร/นักศึกษา ในระยะเวลา 1 วัน หลังพบผู้ติดเชื้อคนแรก	สูงมาก	5	พบผู้ติดเชื้อรายใหม่มากกว่า 5 คน ขึ้นไป	สูงมาก	5	1	2	2	ความเสี่ยงน้อยมาก	
							มีรายงานผู้ติดเชื้อที่เป็นบุคลากร/นักศึกษา ในระยะเวลา 2 วัน หลังพบผู้ติดเชื้อคนแรก	สูง	4	พบผู้ติดเชื้อรายใหม่ จำนวน 4 คน	สูง	4					
							มีรายงานผู้ติดเชื้อที่เป็นบุคลากร/นักศึกษา ในระยะเวลา 3 วัน หลังพบผู้ติดเชื้อคนแรก	ปานกลาง	3	พบผู้ติดเชื้อรายใหม่ จำนวน 3 คน	ปานกลาง	3					
							มีรายงานผู้ติดเชื้อที่เป็นบุคลากร/นักศึกษา ในระยะเวลา 4 วัน หลังพบผู้ติดเชื้อคนแรก	น้อย	2	พบผู้ติดเชื้อรายใหม่ จำนวน 2 คน	น้อย	2					
							มีรายงานผู้ติดเชื้อที่เป็นบุคลากร/นักศึกษา ในระยะเวลา 5 วัน หลังพบผู้ติดเชื้อคนแรก	น้อยมาก	1	พบผู้ติดเชื้อรายใหม่ จำนวน 1 คน	น้อยมาก	1					

(2) พันธกิจ /ประเภทความเสี่ยง					(3) ความเสี่ยง	(4) ปัจจัย/สาเหตุของความเสี่ยง	(5) เกณฑ์โอกาส (likelihood)			(6) เกณฑ์ผลกระทบ (Impact)			(7) ประเมินก่อนควบคุม				หน่วยงาน
1. ใต้การศึกษา	2) วิจัย ฯ	3) บริการวิชาการ	4) ทำนุบำรุงศิลปะ	5) บริหารจัดการและอื่นๆ			คำอธิบาย	โอกาสที่จะเกิด	ระดับ	คำอธิบาย	ผลกระทบ	ระดับ	โอกาส	ผลกระทบ	คะแนน(L x I)	ระดับความเสี่ยง	
			✓		2.4 จำนวนผู้เยี่ยมชมแหล่งเรียนรู้ด้านศิลปวัฒนธรรมลดน้อยลง	1. สถานการณ์ COVID-19 ส่งผลผู้เข้าชมเยี่ยมชมลดน้อยลง 2. เหตุการณ์ไม่ปกติ เช่น การประท้วงทางการเมืองทำให้เกิดจราจล เป็นต้น	ถูกลดงบประมาณในการจัดกิจกรรมสนับสนุนในช่วงระหว่าง 3 - 4 เดือนของปีงบประมาณ	สูงมาก	5	จำนวนผู้เยี่ยมชมแหล่งเรียนรู้ด้านศิลปวัฒนธรรมมีจำนวนน้อยกว่า 13,000 คน	สูงมาก	5		0	ความเสี่ยงน้อยมาก		
						ถูกลดงบประมาณในการจัดกิจกรรมสนับสนุนในช่วงระหว่าง 5 - 6 เดือนของปีงบประมาณ	สูง	4	จำนวนผู้เยี่ยมชมแหล่งเรียนรู้ด้านศิลปวัฒนธรรมมีจำนวนระหว่าง 13,000-13,999 คน	สูง	4						
						ถูกลดงบประมาณในการจัดกิจกรรมสนับสนุนในช่วงระหว่าง 7 - 8 เดือนของปีงบประมาณ	ปานกลาง	3	จำนวนผู้เยี่ยมชมแหล่งเรียนรู้ด้านศิลปวัฒนธรรมมีจำนวนระหว่าง 14,000-14,999 คน	ปานกลาง	3						
						ถูกลดงบประมาณในการจัดกิจกรรมสนับสนุนในช่วงระหว่าง 9 - 10 เดือนของปีงบประมาณ	น้อย	2	จำนวนผู้เยี่ยมชมแหล่งเรียนรู้ด้านศิลปวัฒนธรรมมีจำนวนน้อยกว่า 15,000-15,999 คน	น้อย	2						
						ถูกลดงบประมาณในการจัดกิจกรรมสนับสนุนในช่วงระหว่าง 11 - 12 เดือนของปีงบประมาณ	น้อยมาก	1	จำนวนผู้เยี่ยมชมแหล่งเรียนรู้ด้านศิลปวัฒนธรรมมีจำนวนเท่ากับหรือมากกว่าค่าเป้าหมาย 16,000 คน	น้อยมาก	1						
3. ด้านทรัพยากร																	
					3.1 ไฟฟ้าดับ	1. การเกิดภัยธรรมชาติ อาจเกิดจากฝนตก พายุคะนอง ฟ้าผ่าลงสายส่งหรืออุปกรณ์ไฟฟ้า 2. การเกิดจากสัตว์ เช่น งู หรือระรอก ริงชนพิวส์หรือหม้อแปลงทำให้เกิดไฟฟ้าลัดวงจร 3. การเกิดจากระบบไฟฟ้าขัดข้องจากการไฟฟ้า	ไฟฟ้าดับเกิดขึ้นมากกว่า 3 ครั้ง/ปี	สูงมาก	5	ระบบ IT มีปัญหาและเกิดความเสียหายจนทำให้การดำเนินงานหยุดชะงักนานเกินกว่า 1 วัน	สูงมาก	5	4	3	12	ความเสี่ยงสูง	
							ไฟฟ้าดับเกิดขึ้น 3 ครั้ง/ปี	สูง	4	ระบบ IT มีปัญหาและเกิดความเสียหายจนทำให้การดำเนินงานหยุดชะงักนาน 1 วัน	สูง	4					
							ไฟฟ้าดับเกิดขึ้น 2 ครั้ง/ปี	ปานกลาง	3	ระบบ IT มีปัญหาและเกิดความเสียหายจนทำให้การดำเนินงานหยุดชะงักมากกว่า 4 ชั่วโมงแต่ไม่เกิน 1 วัน	ปานกลาง	3					
							ไฟฟ้าดับเกิดขึ้น 1 ครั้ง/ปี	น้อย	2	ระบบ IT มีปัญหาและเกิดความเสียหายจนทำให้การดำเนินงานหยุดชะงัก 1 - 4 ชั่วโมง	น้อย	2					
							ไม่มีเหตุการณ์ไฟฟ้าดับเกิดขึ้นเลย	น้อยมาก	1	ไม่เกิดความเสียหายใดๆ	น้อยมาก	1					
					3.2 การเกิดเหตุอัคคีภัย	อาคารต่างๆ ภายในมหาวิทยาลัยมีการใช้งานมาเป็นระยะเวลาอน อาจเกิดการชำรุดจากระบบไฟฟ้า	การเกิดเหตุอัคคีภัย 4 ครั้ง / ปี	สูงมาก	5	มีการบาดเจ็บ มีความเสียหายเกิดขึ้นมากกว่า 500,000 บาท	สูงมาก	5	3	4	12	ความเสี่ยงสูง	
							การเกิดเหตุอัคคีภัย 3 ครั้ง / ปี	สูง	4	มีการบาดเจ็บ มีความเสียหายเกิดขึ้น 100,001-500,000 บาท	สูง	4					
							การเกิดเหตุอัคคีภัย 2 ครั้ง / ปี	ปานกลาง	3	มีการบาดเจ็บ มีความเสียหายเกิดขึ้น 50,001-100,000 บาท	ปานกลาง	3					
							การเกิดเหตุอัคคีภัย 1 ครั้ง / ปี	น้อย	2	ไม่มีการบาดเจ็บ มีความเสียหายเกิดขึ้น 10,001-50,000 บาท	น้อย	2					
							ไม่เกิดขึ้นเลย	น้อยมาก	1	ไม่มีการบาดเจ็บ มีมูลค่าความเสียหายเกิดขึ้น 10,000 บาท	น้อยมาก	1					

(2) พันธกิจ /ประเภทความเสี่ยง					(3) ความเสี่ยง	(4) ปัจจัย/สาเหตุของความเสี่ยง	(5) เกณฑ์โอกาส (likelihood)			(6) เกณฑ์ผลกระทบ (Impact)			(7) ประเมินก่อนควบคุม				หน่วยงาน	
1. ให้การศึกษา	2) วิจัย ฯ	3) บริการวิชาการ	4) ทำนุบำรุงศิลปะา	5) บริหารจัดการและอื่น ๆ			คำอธิบาย	โอกาสที่จะเกิด	ระดับ	คำอธิบาย	ผลกระทบ	ระดับ	โอกาส	ผลกระทบ	คะแนน (x I)	ระดับความเสี่ยง		
					3.3 ภัยคุกคามทางระบบเทคโนโลยีสารสนเทศ	อุปกรณ์ที่ไม่ทันสมัยต่อการป้องกันภัยคุกคามทางระบบเทคโนโลยีสารสนเทศ และการพบข้อผิดพลาดของโปรแกรมที่ใช้จนทำให้เกิดภัยคุกคามทางระบบเทคโนโลยีสารสนเทศ	ภัยคุกคามทางระบบเทคโนโลยีสารสนเทศเกิดขึ้นมากกว่า 3 ครั้งต่อปี	สูงมาก	5	ระบบ IT ที่สำคัญเกิดความเสียหาย และทำให้การดำเนินงานหยุดชะงักนานเกินกว่า 1 วัน	สูงมาก	5	3	3	9	ความเสี่ยงปานกลาง		
							ภัยคุกคามทางระบบเทคโนโลยีสารสนเทศเกิดขึ้น 3 ครั้งต่อปี	สูง	4	ระบบ IT ที่สำคัญเกิดความเสียหาย และทำให้การดำเนินงานหยุดชะงักนาน 1 วัน	สูง	4						
							ภัยคุกคามทางระบบเทคโนโลยีสารสนเทศเกิดขึ้น 2 ครั้งต่อปี	ปานกลาง	3	ระบบ IT มีปัญหาและมีความสูญเสียบางส่วน และทำให้การดำเนินงานหยุด ชะงักมากกว่า 4 ชั่วโมง แต่ไม่เกิน 1 วัน	ปานกลาง	3						
							ภัยคุกคามทางระบบเทคโนโลยีสารสนเทศเกิดขึ้น 1 ครั้งต่อปี	น้อย	2	ระบบ IT มีปัญหาและมีความสูญเสียไม่มาก และทำให้การดำเนินงานหยุดชะงัก 1 - 4 ชั่วโมง	น้อย	2						
							ไม่มีโอกาสเกิดภัยคุกคามทางระบบเทคโนโลยีสารสนเทศ	น้อยมาก	1	ระบบ IT มีปัญหาและเกิดความสูญเสียเล็กน้อย	น้อยมาก	1						
				✓	3.4 การเบิกจ่ายงบประมาณแผ่นดินไม่เป็นไปตามแผน	1. การจัดซื้อจัดจ้างงบประมาณไม่เป็นไปตามแผนที่กำหนด 2. การจัดโครงการไม่เป็นไปตามที่วางแผน ทำให้การเบิกจ่ายล่าช้าด้วย	มีโอกาสดำเนินการที่การเบิกจ่ายไม่เป็นไปตามแผนทุกไตรมาส	สูงมาก	5	มหาวิทยาลัยมีผลการเบิกจ่ายงบประมาณแผ่นดินไม่เป็นไปตามเกณฑ์ของรัฐบาล ร้อยละ 4	สูงมาก	5	4	3	12	ความเสี่ยงสูง		
							มีโอกาสดำเนินการที่การเบิกจ่ายไม่เป็นไปตามแผนจำนวน 3 ครั้ง	สูง	4	มหาวิทยาลัยมีผลการเบิกจ่ายงบประมาณแผ่นดินไม่เป็นไปตามเกณฑ์ของรัฐบาล ร้อยละ 3	สูง	4						
							มีโอกาสดำเนินการที่การเบิกจ่ายไม่เป็นไปตามแผนจำนวน 2 ครั้ง	ปานกลาง	3	มหาวิทยาลัยมีผลการเบิกจ่ายงบประมาณแผ่นดินไม่เป็นไปตามเกณฑ์ของรัฐบาล ร้อยละ 2	ปานกลาง	3						
							มีโอกาสดำเนินการที่การเบิกจ่ายไม่เป็นไปตามแผนจำนวน 1 ครั้ง	น้อย	2	มหาวิทยาลัยมีผลการเบิกจ่ายงบประมาณแผ่นดินไม่เป็นไปตามเกณฑ์ของรัฐบาล ร้อยละ 1	น้อย	2						
							มีโอกาสดำเนินการที่การเบิกจ่ายไม่เป็นไปตามแผน ไม่มีเลย	น้อยมาก	1	มหาวิทยาลัยมีผลการเบิกจ่ายงบประมาณแผ่นดินเป็นไปตามเกณฑ์ของรัฐบาล	น้อยมาก	1						

(2) พันธกิจ /ประเภทความเสี่ยง					(3) ความเสี่ยง	(4) ปัจจัย/สาเหตุของความเสี่ยง	(5) เกณฑ์โอกาส (likelihood)			(6) เกณฑ์ผลกระทบ (Impact)			(7) ประเมินก่อนควบคุม				หน่วยงาน
1. ให้ความรู้	2. วิจัย ฯ	3. บริการวิชาการ	4. ทำนุบำรุงศิลปฯ	5. บริหารจัดการและอื่น ๆ			คำอธิบาย	โอกาสที่จะเกิด	ระดับ	คำอธิบาย	ผลกระทบ	ระดับ	โอกาส	ผลกระทบ	คะแนน(L x I)	ระดับความเสี่ยง	
4.ด้านนโยบาย กฎหมาย ระเบียบ ข้อบังคับ																	
				✓	4.1 การเปลี่ยนแปลงกฎหมาย ระเบียบ ข้อบังคับ ของหน่วยงาน ภายนอกมีผลต่อการปฏิบัติงานของมหาวิทยาลัย	กฎระเบียบรัฐบาลเปลี่ยนแปลงบ่อย - การดำเนินงานและการแจ้งกำหนดการต่างๆ ของ สป.อว มีการเปลี่ยนแปลงเพิ่มเติมอยู่ตลอดเวลา - การปรับเปลี่ยนกฎหมาย ระเบียบ และข้อบังคับ ทำให้นโยบายการบริหารของรื้อไม่ต่อเนื่องส่งผลให้มหาวิทยาลัยไม่สามารถแข่งขันระดับนานาชาติได้	การเปลี่ยนแปลงกฎหมาย ระเบียบ ข้อบังคับ ของหน่วยงานภายนอกมีผลต่อการปฏิบัติงานของมหาวิทยาลัยเกิดขึ้นในเดือนที่ 1	สูงมาก	5	เกิดความล่าช้าในการส่งมอบงานให้กับหน่วยงานภายนอกที่เกี่ยวข้อง	สูงมาก	5	4	3	12	ความเสี่ยงสูง	
							การเปลี่ยนแปลงกฎหมาย ระเบียบ ข้อบังคับ ของหน่วยงานภายนอกมีผลต่อการปฏิบัติงานของมหาวิทยาลัยเกิดขึ้นในเดือนที่ 3	สูง	4	เกิดความล่าช้าต่อการปฏิบัติงานของมหาวิทยาลัย	สูง	4					
							การเปลี่ยนแปลงกฎหมาย ระเบียบ ข้อบังคับ ของหน่วยงานภายนอกมีผลต่อการปฏิบัติงานของมหาวิทยาลัยเกิดขึ้นในเดือนที่ 6	ปานกลาง	3	เกิดความล่าช้าต่อการปฏิบัติงานระหว่างหน่วยงานภายในมหาวิทยาลัย	ปานกลาง	3					
							การเปลี่ยนแปลงกฎหมาย ระเบียบ ข้อบังคับ ของหน่วยงานภายนอกมีผลต่อการปฏิบัติงานของมหาวิทยาลัยเกิดขึ้นในเดือนที่ 9	น้อย	2	เกิดความล่าช้าต่อการปฏิบัติงานภายในหน่วยงาน	น้อย	2					
							การเปลี่ยนแปลงกฎหมาย ระเบียบ ข้อบังคับ ของหน่วยงานภายนอกมีผลต่อการปฏิบัติงานของมหาวิทยาลัยเกิดขึ้นในเดือนที่ 12	น้อยมาก	1	เกิดความล่าช้าต่อการปฏิบัติงานภายในส่วนงาน	น้อยมาก	1					
5. ด้านการทุจริต																	
				✓	5.1 การรับสินบนจากผู้ประกอบการเพื่อให้ตรวจผ่านมาตรฐานงาน	1. กระบวนการปฏิบัติงานที่เกี่ยวข้องกับการใช้เงินและมีช่องทางที่จะทำประโยชน์ให้แก่ตนเองและพวกพ้อง 2. กระบวนการปฏิบัติงานที่เกี่ยวข้องกับการใช้ดุลยพินิจของเจ้าหน้าที่ซึ่งมีโอกาสใช้อย่างไม่เหมาะสมคือมีการเอื้อประโยชน์หรือให้ความช่วยเหลือพวกพ้องการกีดกันการสร้างอุปสรรค 3. กระบวนการปฏิบัติงานที่มีช่องทางเรียกรับหรือรับผลประโยชน์จากผู้ที่มีส่วนเกี่ยวข้องซึ่งส่งผลกระทบต่อผู้ที่เกี่ยวข้อง	จำนวนเรื่องที่เกิดขึ้น 5 เรื่องขึ้นไป	สูงมาก	5	สำนักงาน ป.ป.ช. ดำเนินคดี หรือมูลค่าความเสียหายเกินกว่า 500,000 บาทขึ้นไป	สูงมาก	5	4	3	12	ความเสี่ยงสูง	
							จำนวนเรื่องที่เกิดขึ้น 4 เรื่อง	สูง	4	สำนักงานการตรวจเงินแผ่นดินชี้มูลความผิด หรือมูลค่าความเสียหาย 100,001 – 500,000 บาท	สูง	4					
							จำนวนเรื่องที่เกิดขึ้น 3 เรื่อง	ปานกลาง	3	มูลค่าความเสียหาย 50,001 – 100,000 บาท	ปานกลาง	3					
							จำนวนเรื่องที่เกิดขึ้น 2 เรื่อง	น้อย	2	มูลค่าความเสียหาย 3,001 – 50,000 บาท	น้อย	2					
							จำนวนเรื่องที่เกิดขึ้น 1 เรื่อง หรือไม่เกิดขึ้น	น้อยมาก	1	มูลค่าความเสียหายไม่เกิน 3,000 บาท	น้อยมาก	1					

(2) พันธกิจ /ประเภทความเสี่ยง					(3) ความเสี่ยง	(4) ปัจจัย/สาเหตุของความเสี่ยง	(5) เกณฑ์โอกาส (likelihood)			(6) เกณฑ์ผลกระทบ (Impact)			(7) ประเมินก่อนควบคุม				หน่วยงาน
1. ให้ความรู้	2. วิจัย	3. บริการวิชาการ	4. ทำนุบำรุงศิลป	5. บริหารจัดการและอื่นๆ			คำอธิบาย	โอกาสที่จะเกิด	ระดับ	คำอธิบาย	ผลกระทบ	ระดับ	โอกาส	ผลกระทบ	คะแนน(L x I)	ระดับความเสี่ยง	
				✓	5.2 การจัดซื้อจัดจ้างที่มีความผูกขาดกับผู้ประกอบการรายเดิม	กระบวนการปฏิบัติงานที่ติดต่อประสานงานเกี่ยวข้องกับผู้ประกอบการ	จำนวนเรื่องที่เกิดขึ้น 5 เรื่องขึ้นไป	สูงมาก	5	สำนักงาน ป.ป.ช. ดำเนินคดี หรือมูลค่าความเสียหายเกินกว่า 500,000 บาทขึ้นไป	สูงมาก	5	4	3	12	ความเสี่ยงสูง	
							จำนวนเรื่องที่เกิดขึ้น 4 เรื่อง	สูง	4	สำนักงานการตรวจเงินแผ่นดินชี้มูลความผิด หรือมูลค่าความเสียหาย 100,001 – 500,000 บาท	สูง	4					
							จำนวนเรื่องที่เกิดขึ้น 3 เรื่อง	ปานกลาง	3	มูลค่าความเสียหาย 50,001 – 100,000 บาท	ปานกลาง	3					
							จำนวนเรื่องที่เกิดขึ้น 2 เรื่อง	น้อย	2	มูลค่าความเสียหาย 3,001 - 50,000 บาท	น้อย	2					
							จำนวนเรื่องที่เกิดขึ้น 1 เรื่อง หรือไม่เกิดขึ้น	น้อยมาก	1	มูลค่าความเสียหายไม่เกิน 3,000 บาท	น้อยมาก	1					
				✓	5.3 การยกยอกเงินหลวงปลอมแปลงเอกสารในการเบิกจ่าย	1. ความเสี่ยงที่เกิดจากการปลอมแปลงเอกสารใช้เอกสารปลอม หรือ การตรวจสอบหลักฐาน	ปลอมแปลงใบเสร็จรับเงิน	สูงมาก	5	สำนักงาน ป.ป.ช. ดำเนินคดี หรือมูลค่าความเสียหายเกินกว่า 500,000 บาทขึ้นไป	สูงมาก	5	4	4	16	ความเสี่ยงสูง	
							ยื่นเอกสารเท็จ ปิดบังหรือไม่แจ้งข้อเท็จจริง	สูง	4	สำนักงานการตรวจเงินแผ่นดินชี้มูลความผิด หรือมูลค่าความเสียหาย 100,001 – 500,000 บาท	สูง	4					
							เรียกเก็บเงินเพื่อแลกกับการบริการที่รวดเร็ว	ปานกลาง	3	มูลค่าความเสียหาย 50,001 – 100,000 บาท	ปานกลาง	3					
							ตรวจสอบเอกสารล่าช้า ถ่วงเวลา	น้อย	2	มูลค่าความเสียหาย 5,001 - 50,000 บาท	น้อย	2					
							กั้นแก๊งผู้บริบริการ เพื่อเรียกผลประโยชน์	น้อยมาก	1	มูลค่าความเสียหายไม่เกิน 5,000 บาท	น้อยมาก	1					