



แผนเฝ้าระวังความเสี่ยง คณะศิลปกรรมศาสตร์
ปีงบประมาณ พ.ศ. 2568

จัดทำโดย ฝ่ายแผนงานและประกันคุณภาพ
คณะศิลปกรรมศาสตร์



ที่อยู่หน่วยงาน : คณะศิลปกรรมศาสตร์ มหาวิทยาลัยราชภัฏสวนสุนันทา เลขที่ 1 ถนนอุทองนอก

เขตดุสิต แขวงวชิรพยาบาล กรุงเทพฯ 10300

เบอร์โทร. หน่วยงาน : 0-2160-1390 – 94

เว็บไซต์หน่วยงาน [https://far.ssrุ.ac.th/th/home](https://far.ssrु.ac.th/th/home)

ช่องทาง Social Media หน่วยงาน

Facebook : <https://www.facebook.com/FARSSRUfanpage/>

Youtube : คณะศิลปกรรมศาสตร์ มหาวิทยาลัยราชภัฏสวนสุนันทา

Instagram : FAR SSRU FANPAGE

X : FAR SSRU FANPAGE

Tik Tok : FAR SSRU FANPAGE

คำนำ

คณะศิลปกรรมศาสตร์ มีพันธกิจสำคัญในการผลิตบัณฑิต วิจัย บริการวิชาการแก่สังคม และทำนุบำรุงศิลปะและวัฒนธรรม ภายใต้หลักธรรมาภิบาล ความโปร่งใส และความรับผิดชอบต่อผู้มีส่วนได้ส่วนเสียทุกภาคส่วน เพื่อให้การดำเนินงานเป็นไปอย่างมีประสิทธิภาพ บรรลุเป้าหมายตามยุทธศาสตร์และแผนปฏิบัติการของคณะศิลปกรรมศาสตร์ จึงมีความจำเป็นต้องมีระบบการบริหารความเสี่ยงที่ครอบคลุม มีแบบแผน และสามารถนำไปปฏิบัติได้จริง

แผนเฝ้าระวังความเสี่ยงฉบับนี้จัดทำขึ้นเพื่อเป็นกรอบแนวทางในการบริหารความเสี่ยงของ คณะศิลปกรรมศาสตร์ โดยมุ่งเน้นการป้องกันและลดความเสียหายที่อาจเกิดขึ้นจากเหตุการณ์หรือปัจจัยที่ไม่แน่นอน รวมถึงส่งเสริมการบริหารความเสี่ยงให้เป็นระบบอย่างต่อเนื่อง สอดคล้องกับยุทธศาสตร์และบริบทของคณะศิลปกรรมศาสตร์

ในการจัดทำแผนฉบับนี้ได้รับความร่วมมือและสนับสนุนจากผู้บริหารและบุคลากรที่เกี่ยวข้องเป็นอย่างดี คณะผู้จัดทำขอขอบคุณทุกท่านไว้ ณ โอกาสนี้ และหวังเป็นอย่างยิ่งว่า แผนเฝ้าระวังความเสี่ยงฉบับนี้จะเป็นเครื่องมือสำคัญที่ช่วยสนับสนุนการดำเนินงานของคณะศิลปกรรมศาสตร์ ให้เป็นไปอย่างมีประสิทธิภาพ บรรลุตามพันธกิจ และสามารถรองรับความเปลี่ยนแปลงในอนาคตได้อย่างยั่งยืน



(ผู้ช่วยศาสตราจารย์ ดร.เอกพงศ์ อินแก้ว)

คณบดีคณะศิลปกรรมศาสตร์

สารบัญ

	หน้า
คำนำ	ก
สารบัญ	ค
ส่วนที่ 1 บทนำ	1
➤ ที่มาและความสำคัญ	1
➤ วัตถุประสงค์ของการบริหารจัดการความเสี่ยง	1
➤ นโยบายการบริหารความเสี่ยง มหาวิทยาลัยราชภัฏสวนสุนันทา	2
➤ โครงสร้างและการกำกับการบริหารความเสี่ยง มหาวิทยาลัยราชภัฏสวนสุนันทา	3
➤ กรอบการบริหารความเสี่ยง มหาวิทยาลัยราชภัฏสวนสุนันทา	6
ส่วนที่ 2 กระบวนการบริหารความเสี่ยง มหาวิทยาลัยราชภัฏสวนสุนันทา	8
➤ ขั้นตอนที่ 1 การระบุวัตถุประสงค์	8
➤ ขั้นตอนที่ 2 การระบุความเสี่ยง	9
➤ ขั้นตอนที่ 3 การประเมินและจัดลำดับความเสี่ยง	9
➤ ขั้นตอนที่ 4 การจัดการความเสี่ยง	15
➤ ขั้นตอนที่ 5 การติดตามและรายงานผล	16
ส่วนที่ 3 ทิศทางคณะศิลปกรรมศาสตร์	17
ส่วนที่ 4 การระบุ ประเมินและจัดลำดับความเสี่ยง	19
ส่วนที่ 5 แผนเฝ้าระวังความเสี่ยง คณะศิลปกรรมศาสตร์ประจำปีงบประมาณ พ.ศ. 2568	20
➤ ด้านกลยุทธ์/นโยบาย (Strategic Risk)	21
➤ ด้านการปฏิบัติงาน (Operational Risk)	24
ภาคผนวก	33
➤ ภาคผนวก ก รายละเอียดการระบุ การประเมิน และการจัดลำดับความเสี่ยง ประจำปีงบประมาณ พ.ศ. 2568	34
➤ ภาคผนวก ข คำสั่งแต่งตั้งคณะกรรมการบริหารความเสี่ยง	45
รายนามที่ปรึกษาและคณะผู้จัดทำ	50

ส่วนที่ 1 บทนำ

➤ ที่มาและความสำคัญ

ตามพระราชบัญญัติการอุดมศึกษา พ.ศ. 2562 มาตรา 21 วรรคสอง บัญญัติให้สภาสถาบันอุดมศึกษา แต่งตั้งคณะกรรมการตรวจสอบ คณะกรรมการธรรมาภิบาลและจริยธรรม และคณะกรรมการบริหาร ความเสี่ยง จากบุคคลซึ่งเป็นกลางและได้รับการยอมรับอย่างกว้างขวาง

พระราชบัญญัติวินัยการเงินการคลังของรัฐ พ.ศ. 2561 หมวด 4 การบัญชี การรายงานและ การตรวจสอบ มาตรา 79 ให้หน่วยงานของรัฐจัดให้มีการตรวจสอบภายใน การควบคุมภายในและการบริหาร จัดการความเสี่ยง โดยให้ถือปฏิบัติตามมาตรฐานและหลักเกณฑ์ที่กระทรวงการคลังกำหนด

คุณภาพการศึกษาเพื่อการดำเนินการที่เป็นเลิศ ฉบับปี 2567 - 2570 หมวด 6 การปฏิบัติการ 6.2 ประสิทธิภาพของการปฏิบัติการ ค. ความปลอดภัย ความต่อเนื่องทางธุรกิจ ความสามารถในการฟื้นตัวอย่าง รวดเร็วและการบริหารความเสี่ยง (3) การบริหารความเสี่ยง

เกณฑ์การประเมินคุณธรรมและความโปร่งใสการดำเนินงานของหน่วยงานภาครัฐ (ITA) ปีงบประมาณ พ.ศ. 2568 ของสำนักงานคณะกรรมการป้องกันและปราบปรามการทุจริตแห่งชาติ (สำนักงาน ป.ป.ช.) ในตัวชี้วัดที่ 10 การป้องกันการทุจริต (10.1 การดำเนินการเพื่อป้องกันการทุจริตในประเด็นสินบน) รหัส O24 การประเมินความเสี่ยงการทุจริตในประเด็นที่เกี่ยวข้องกับสินบน และรหัส O25 รายงานผลการดำเนินการเพื่อ จัดการความเสี่ยงการทุจริตและประพตติมิชอบประจำปี

จากพระราชบัญญัติการอุดมศึกษา พ.ศ. 2562 มาตรา 21 วรรคสอง ดังกล่าวข้างต้น มหาวิทยาลัย ราชภัฏสวนสุนันทาได้จัดทำข้อบังคับมหาวิทยาลัยราชภัฏสวนสุนันทา ว่าด้วยคณะกรรมการบริหารความเสี่ยง พ.ศ. 2566 โดยสภามหาวิทยาลัยได้ประกาศ ณ วันที่ 27 เมษายน พ.ศ. 2566 กำหนดให้มีคณะกรรมการ บริหารความเสี่ยงที่แต่งตั้งโดยสภามหาวิทยาลัย มีอำนาจและหน้าที่ในการกำหนดนโยบาย กรอบแนวทาง และทิศทางการดำเนินการ ส่งเสริม สนับสนุนและให้คำปรึกษาแนะนำในเรื่องการบริหารความเสี่ยง ติดตาม และรายงานผลการปฏิบัติงานตามแผนบริหารความเสี่ยงต่อสภามหาวิทยาลัย รวมทั้งกำกับดูแลให้ มหาวิทยาลัยมีการบริหารความเสี่ยงที่เหมาะสมเพื่อให้เกิดความเชื่อมั่นอย่างสมเหตุสมผลต่อผู้มีส่วนได้ ส่วนเสีย

➤ วัตถุประสงค์ของการบริหารจัดการความเสี่ยง

1. เพื่อเป็นการสนับสนุนการบริหารงานและการตัดสินใจของผู้บริหาร ตั้งแต่ระดับสภามหาวิทยาลัย ถึงระดับหน่วยงาน

2. เพื่อป้องกันความเสียหายที่อาจจะเกิดขึ้น หรือสร้างและปกป้องคุณค่า (Value Creation and Protection) ให้กับมหาวิทยาลัย

3. เพื่อให้มหาวิทยาลัยสามารถดำเนินงานให้บรรลุวัตถุประสงค์ รวมถึงเพื่อเพิ่มศักยภาพและขีดความสามารถ ให้กับมหาวิทยาลัย ในการกำกับดูแลองค์กรและการปฏิบัติหน้าที่ให้เกิดความยั่งยืน (Sustainability)

➤ นโยบายการบริหารความเสี่ยง มหาวิทยาลัยราชภัฏสวนสุนันทา

มหาวิทยาลัยราชภัฏสวนสุนันทาประกาศนโยบายการบริหารความเสี่ยง มหาวิทยาลัยราชภัฏสวนสุนันทา ดังนี้

1. การบริหารความเสี่ยงของมหาวิทยาลัย ให้ถือเป็นส่วนหนึ่งของการดำเนินการตามพันธกิจทุกด้าน (การจัดการเรียนการสอน วิจัย บริการวิชาการ ทำนุบำรุงศิลปะและวัฒนธรรม) ที่เป็นระบบมาตรฐานเดียวกันทั่วทั้งองค์กร

2. การดำเนินการบริหารความเสี่ยง ให้ถือเป็นภารกิจหนึ่งที่ทุกหน่วยงานต้องบูรณาการเข้ากับการบริหารงานและการปฏิบัติหน้าที่ในการตอบสนองต่อเป้าหมายและภารกิจหลักของมหาวิทยาลัย

3. ส่งเสริมให้การบริหารความเสี่ยงเป็นหนึ่งในวัฒนธรรมองค์กร ผู้บริหารและบุคลากรของมหาวิทยาลัยทุกระดับต้องตระหนัก ให้มีความสำคัญ และมีส่วนร่วมในการบริหารความเสี่ยง

4. นำเทคโนโลยีสารสนเทศหรือนวัตกรรม มาใช้เป็นเครื่องมือในการบริหารความเสี่ยง เพื่อให้เกิดประสิทธิภาพและอำนวยความสะดวกต่อผู้มีส่วนได้เสีย (Stakeholder) รวมทั้งผู้บริหารและผู้ปฏิบัติงาน

5. มหาวิทยาลัยต้องกำหนดกลไกการบริหารความเสี่ยง ประกอบด้วย

5.1 แต่งตั้งคณะทำงานบริหารความเสี่ยงระดับหน่วยงาน

5.2 จัดทำคู่มือการบริหารความเสี่ยง เพื่อเป็นแนวปฏิบัติที่มีมาตรฐานเดียวกันอย่างเป็นระบบทั่วทั้งองค์กร

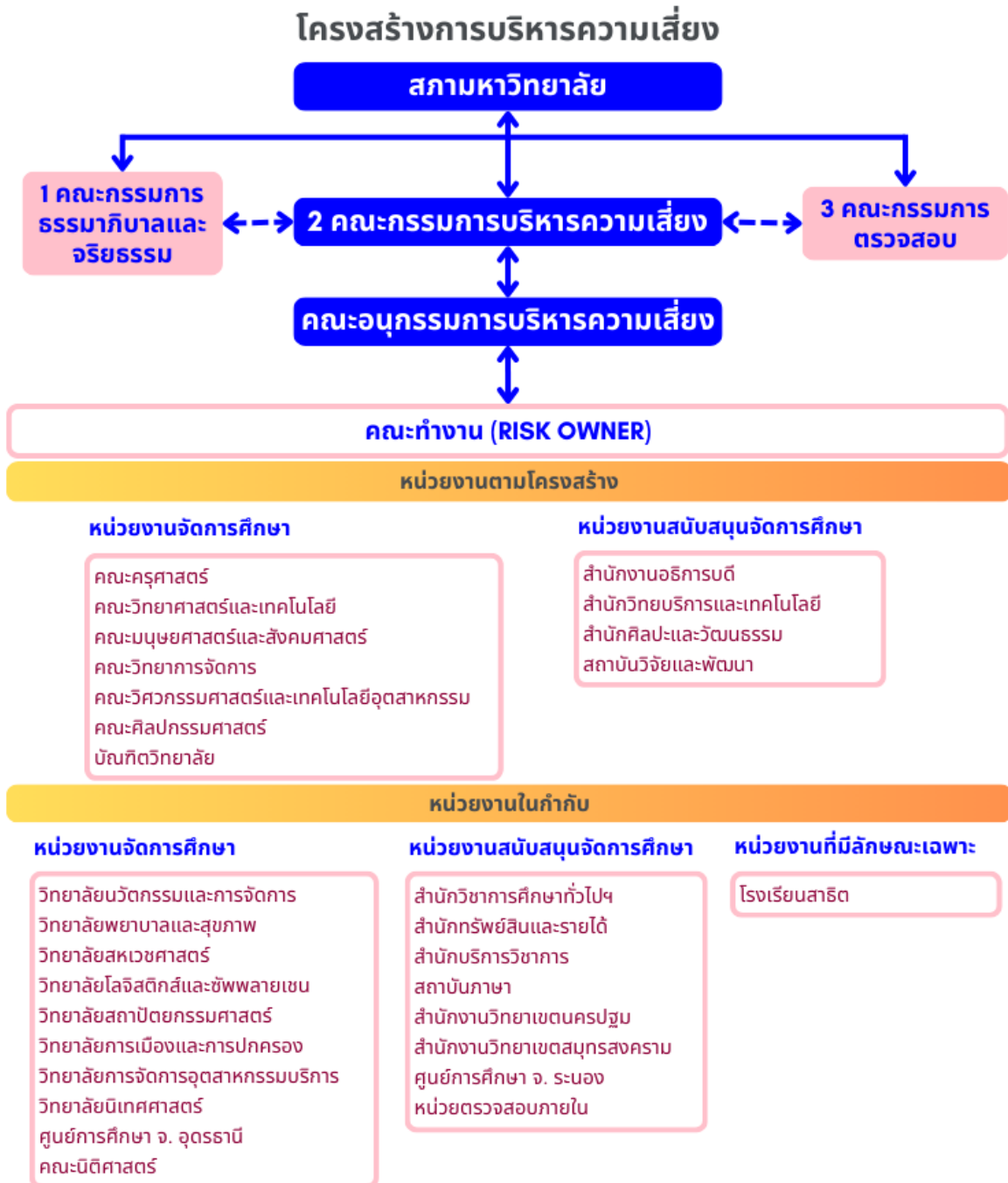
5.3 ถ่ายทอดและสื่อสารการบริหารความเสี่ยงให้กับหน่วยงานเพื่อนำไปสู่การปฏิบัติ รวมถึงการเผยแพร่การบริหารความเสี่ยงให้กับภายนอกมหาวิทยาลัย

5.4 กำกับ ติดตามและประเมินผลการบริหารความเสี่ยงของหน่วยงานอย่างเป็นระบบ รวมทั้งมีการบริหารจัดการความเสี่ยงที่สอดคล้องกับสถานการณ์และการเปลี่ยนแปลงบริบทภายในและภายนอกของมหาวิทยาลัยทั้งปัจจุบันและอนาคต และมีการพัฒนาอย่างต่อเนื่อง

➤ โครงสร้างและการกำกับการบริหารความเสี่ยง มหาวิทยาลัยราชภัฏสวนสุนันทา

1. โครงสร้างการบริหารความเสี่ยง

การบริหารความเสี่ยงของมหาวิทยาลัยราชภัฏสวนสุนันทาอยู่ภายใต้การกำกับดูแลของสภามหาวิทยาลัย โดยผ่านกลไกการบริหารของคณะกรรมการบริหารความเสี่ยง และคณะกรรมการบริหารความเสี่ยง ที่มีหน่วยงานภายในมหาวิทยาลัยเป็นผู้ให้ข้อมูลความเสี่ยง โดยมีการดำเนินงานสอดคล้องกับคณะกรรมการตรวจสอบ และคณะกรรมการธรรมาภิบาลและจริยธรรม ตามพระราชบัญญัติการอุดมศึกษา พ.ศ. 2562 ดังภาพ 1



ภาพ 1 โครงสร้างการบริหารความเสี่ยง มหาวิทยาลัยราชภัฏสวนสุนันทา

2. การกำกับการบริหารความเสี่ยง

1) สภามหาวิทยาลัย มีหน้าที่

- 1.1) แต่งตั้งคณะกรรมการบริหารความเสี่ยงและคณะอนุกรรมการบริหารความเสี่ยง
- 1.2) พิจารณานุมัติแผนบริหารความเสี่ยงของมหาวิทยาลัยและหน่วยงาน
- 1.3) กำกับดูแลแผนบริหารความเสี่ยง
- 1.4) รับทราบรายงานผลการประเมินความเสี่ยงของมหาวิทยาลัยและหน่วยงาน อย่างน้อยปีละ 2 ครั้ง

2) คณะกรรมการบริหารความเสี่ยง มีหน้าที่

- 2.1) กำหนดนโยบาย กรอบแนวทาง และทิศทางการดำเนินการด้านการบริหารความเสี่ยงของมหาวิทยาลัย
- 2.2) พิจารณาให้ความเห็นชอบและให้ข้อเสนอแนะเกี่ยวกับกรอบแนวทาง ทิศทาง และแผนบริหารความเสี่ยงของมหาวิทยาลัยประจำปี เพื่อเสนอสภามหาวิทยาลัยพิจารณานุมัติ
- 2.3) ส่งเสริม สนับสนุนและให้คำปรึกษาแนะนำในเรื่องการบริหารความเสี่ยง รวมทั้งเรื่องต่างๆ ที่เกี่ยวข้องกับการบริหารความเสี่ยงให้แก่มหาวิทยาลัย เพื่อให้เป็นไปตามกรอบแนวทาง และทิศทางที่กำหนด
- 2.4) กำกับ ดูแล ติดตามและประเมินผล การปฏิบัติงานตามแผนบริหารความเสี่ยงของมหาวิทยาลัยตามที่สภามหาวิทยาลัยอนุมัติ เพื่อให้มีระบบบริหารความเสี่ยงที่ดี
- 2.5) พิจารณาผลการประเมินระดับความเสี่ยงในการบริหารและดำเนินงานของมหาวิทยาลัย ตามที่คณะอนุกรรมการบริหารความเสี่ยงเสนอ เพื่อทบทวนและเสนอแนะมาตรการป้องกันความเสียหายที่อาจจะเกิดขึ้น ตลอดจนเสนอแนะแนวทางแก้ไขปรับปรุง ข้อบกพร่อง รวมทั้งเสนอแนะระบบการควบคุมภายในหรือมาตรการในการลดความเสี่ยง ให้แก่มหาวิทยาลัย
- 2.6) เชิญผู้บริหาร หรือเจ้าหน้าที่ของมหาวิทยาลัยหรือหน่วยงานเข้าชี้แจงหรือรายงานเกี่ยวกับการบริหารความเสี่ยงของมหาวิทยาลัยหรือหน่วยงานตามที่เห็นสมควร
- 2.7) จัดทำรายงานผลการประเมินความเสี่ยงของมหาวิทยาลัยและหน่วยงานเสนอต่อสภามหาวิทยาลัยเพื่อทราบอย่างน้อยปีละ 2 ครั้ง
- 2.8) กำกับดูแลให้มหาวิทยาลัยมีการบริหารความเสี่ยงที่เหมาะสมเพื่อให้เกิดความเชื่อมั่นอย่างสมเหตุสมผลต่อผู้มีส่วนได้ส่วนเสีย
- 2.9) ปฏิบัติหน้าที่ตามหลักธรรมาภิบาล ตามที่กำหนดไว้ในข้อบังคับว่าด้วยธรรมาภิบาล

2.10) เสนอสภามหาวิทยาลัยแต่งตั้งคณะกรรมการ หรือคณะทำงาน หรือบุคคล เพื่อดำเนินการตามอำนาจหน้าที่ดังกล่าวข้างต้น

2.11) ปฏิบัติหน้าที่อื่นใดตามที่กฎหมายกำหนด หรือตามที่สภามหาวิทยาลัยมอบหมาย

3) คณะกรรมการบริหารความเสี่ยง มีหน้าที่

3.1) จัดทำคู่มือการบริหารความเสี่ยง โดยผ่านความเห็นชอบของคณะกรรมการบริหาร ความเสี่ยง พร้อมทั้งสร้างความรู้ความเข้าใจเกี่ยวกับการบริหารความเสี่ยงทั่วทั้งองค์กร ตามคู่มือที่กำหนด

3.2) ระบุและประเมินความเสี่ยงที่มีผลต่อมหาวิทยาลัย โดยนำเสนอต่อคณะกรรมการบริหาร ความเสี่ยงพิจารณาเห็นชอบ

3.3) จัดทำแผนบริหารความเสี่ยงตามความเสี่ยงที่คณะกรรมการบริหารความเสี่ยงเห็นชอบ และนำเสนอต่อสภามหาวิทยาลัยเพื่อพิจารณาอนุมัติ

3.4) ให้ประธานกรรมการแต่งตั้งคณะทำงานทั่วทั้งองค์กร เพื่อดำเนินการตามแผนบริหาร ความเสี่ยงของมหาวิทยาลัยให้เกิดประสิทธิภาพ สำเร็จตามวัตถุประสงค์ที่กำหนด

3.5) ส่งเสริมและสร้างวัฒนธรรมการบริหารความเสี่ยงของมหาวิทยาลัยให้กับบุคลากร ทั่วทั้งองค์กร

3.6) ติดตามและรายงานผลการบริหารความเสี่ยงของมหาวิทยาลัยต่อคณะกรรมการบริหาร ความเสี่ยงอย่างน้อยไตรมาส ละ 1 ครั้ง

3.7) ปฏิบัติหน้าที่อื่นตามที่ได้รับมอบหมายจากคณะกรรมการบริหารความเสี่ยง

4) หน่วยงานต่างๆ มีหน้าที่

4.1) ระบุความเสี่ยงที่ส่งผลต่อการบรรลุวัตถุประสงค์ยุทธศาสตร์ของหน่วยงานและ มหาวิทยาลัย

4.2) ประเมินความเสี่ยงตามประเด็นความเสี่ยงที่มหาวิทยาลัยกำหนดที่เกี่ยวข้องกับบริบทของ หน่วยงานและประเด็นความเสี่ยงของหน่วยงาน

4.2) จัดทำแผนบริหารความเสี่ยงตามแบบฟอร์มที่กำหนด

4.3) สื่อสารแผนบริหารความเสี่ยงทั้งภายในและภายนอกหน่วยงาน พร้อมนำแผนบริหาร ความเสี่ยงสู่การปฏิบัติ

4.4) รายงานผลการดำเนินงานตามแผนบริหารความเสี่ยง ต่อคณะกรรมการบริหาร ความเสี่ยง อย่างน้อยไตรมาส ละ 1 ครั้ง

➤ กรอบการบริหารความเสี่ยง มหาวิทยาลัยราชภัฏสวนสุนันทา

มหาวิทยาลัยราชภัฏสวนสุนันทากำหนดกรอบการบริหารความเสี่ยง โดยยึดแนวทางตามมาตรฐาน COSO ERM 2017 ดังนี้

1. กำหนดวัตถุประสงค์ตามแผนยุทธศาสตร์

2. ระบุความเสี่ยงที่สำคัญ กำหนดนิยามประเด็นความเสี่ยง พร้อมเกณฑ์การประเมินโอกาส (Likelihood) และ ผลกระทบ (Impact) รวมทั้งตัวชี้วัดความเสี่ยง โดยจำแนกตามประเภทความเสี่ยง 6 ด้าน ประกอบด้วย

- ❖ ด้านกลยุทธ์/นโยบาย (Strategic Risk : S)
- ❖ ด้านปฏิบัติงาน (Operational Risk : O)
- ❖ ด้านการเงิน/งบประมาณ (Financial Risk : F)
- ❖ ด้านระบบเทคโนโลยีสารสนเทศ (Information Technology Risk : IT)
- ❖ ด้านการปฏิบัติตามกฎหมาย ระเบียบ ข้อบังคับ (Compliance Risk : C)
- ❖ ด้านธรรมาภิบาล (Good Governance : GG)

3. ประเมินและจัดลำดับความเสี่ยง เป็นการพิจารณาว่าหากประเด็นความเสี่ยงอยู่ในระดับสูงถึงสูงมาก ต้องนำมาจัดทำแผนบริหารความเสี่ยง ส่วนประเด็นความเสี่ยงที่อยู่ในระดับ ปานกลางถึงน้อยที่สุด ให้ควบคุมการดำเนินงานเพื่อไม่ให้กลายเป็นความเสี่ยงหรือปัญหาในการดำเนินงานในอนาคต โดยเฉพาะความเสี่ยงระดับปานกลาง ต้องจัดทำแผนเฝ้าระวังความเสี่ยง

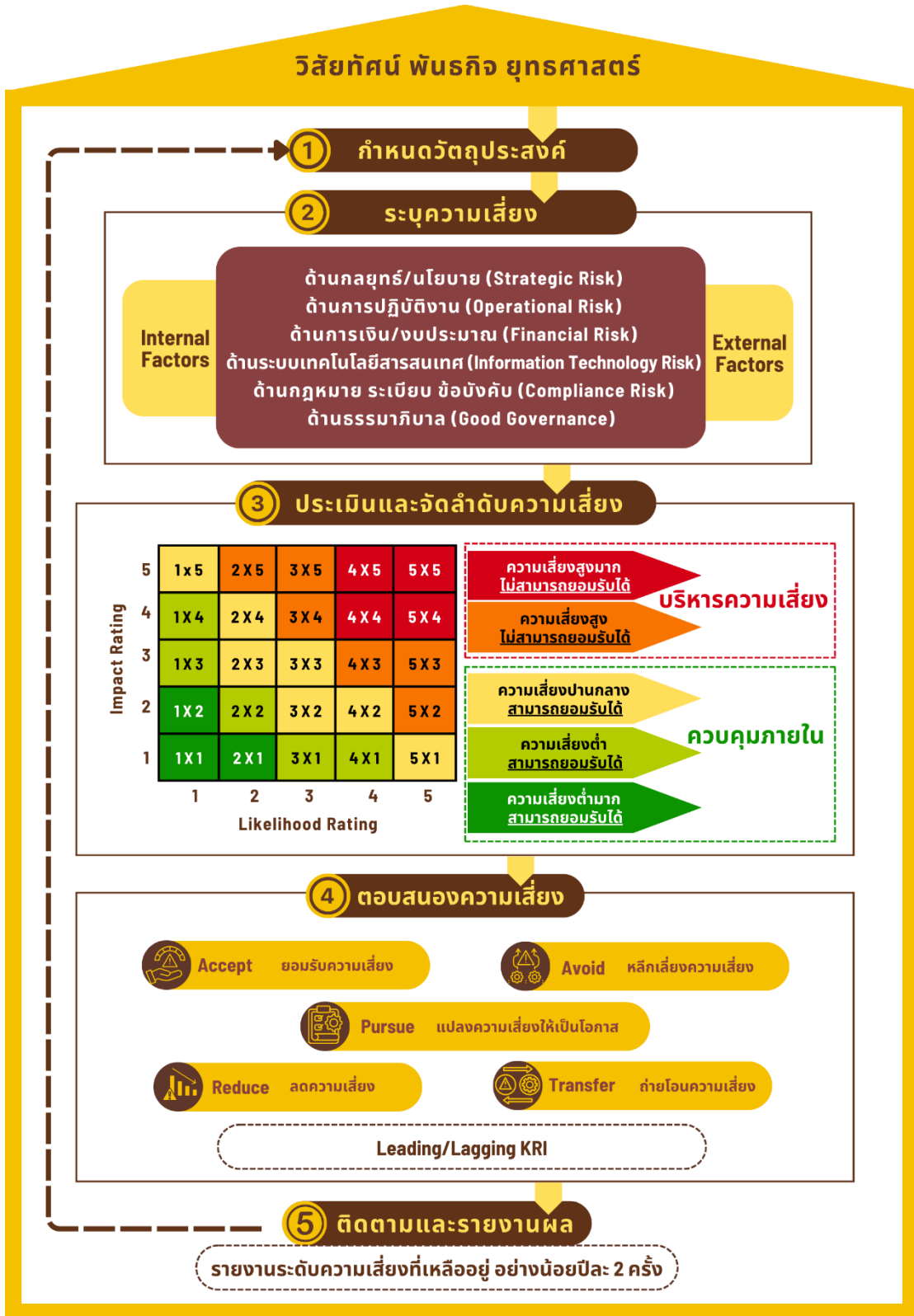
4. จัดการความเสี่ยง โดยกำหนดวิธีการในการบริหารความเสี่ยงไว้ 5 วิธีการ ได้แก่

- ❖ การยอมรับความเสี่ยง (Accept)
- ❖ การหลีกเลี่ยงความเสี่ยง (Avoid)
- ❖ การแปลงความเสี่ยงให้เป็นโอกาส (Pursue)
- ❖ การลดความรุนแรงของความเสี่ยง (Reduce)
- ❖ การถ่ายโอนหรือกระจายความเสี่ยง (Share)

5. ติดตามและรายงานผล โดยมีการติดตามและรายงานระดับความเสี่ยงที่ยังหลงเหลืออยู่ ต่อคณะกรรมการบริหารความเสี่ยง และสภามหาวิทยาลัย ปีละ 2 ครั้ง

กรอบการบริหารความเสี่ยง มหาวิทยาลัยราชภัฏสวนสุนันทา

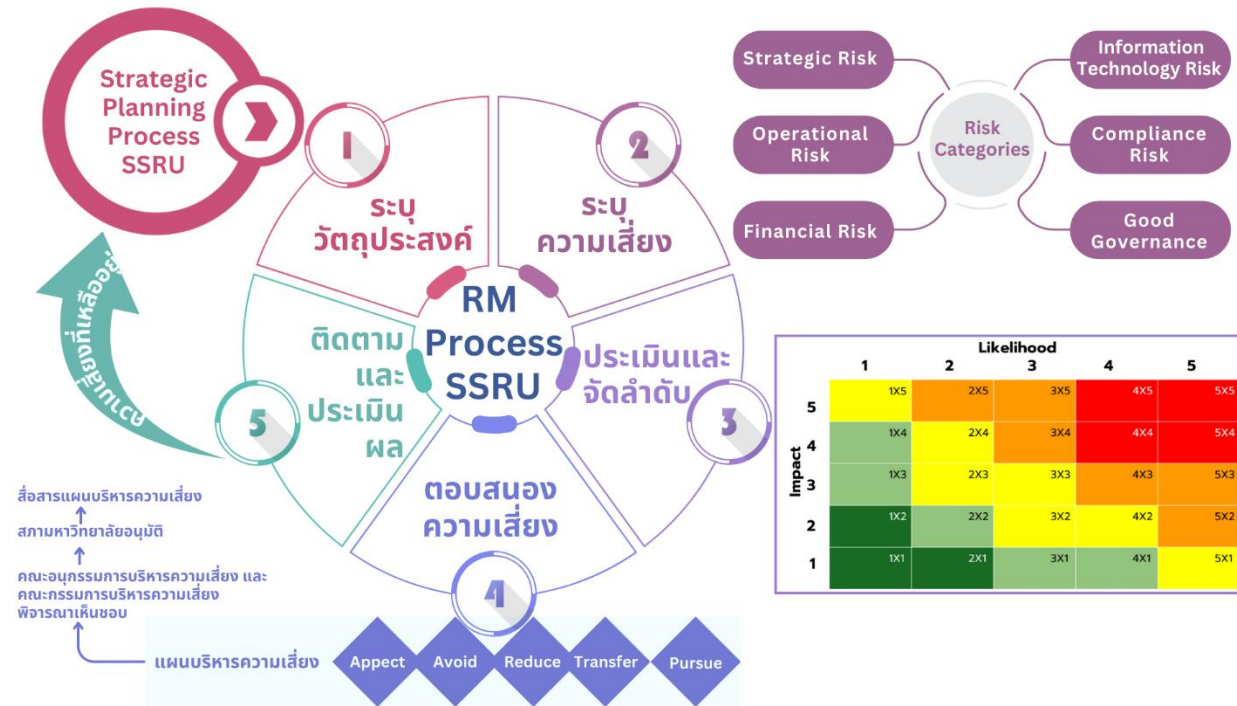
วิสัยทัศน์ พันธกิจ ยุทธศาสตร์



ภาพ 2 กรอบการบริหารความเสี่ยง มหาวิทยาลัยราชภัฏสวนสุนันทา

ส่วนที่ 2 กระบวนการบริหารความเสี่ยง มหาวิทยาลัยราชภัฏสวนสุนันทา

กระบวนการบริหารความเสี่ยง มหาวิทยาลัยราชภัฏสวนสุนันทา ประกอบด้วย 5 ขั้นตอน ตามกรอบบริหารความเสี่ยง ดังภาพ 3



ภาพ 3 กระบวนการบริหารความเสี่ยง มหาวิทยาลัยราชภัฏสวนสุนันทา

ขั้นตอนที่ 1 การระบุวัตถุประสงค์

เป็นการกำหนดวัตถุประสงค์ที่ชัดเจนของแผนยุทธศาสตร์และแนวทางในการบริหารงานของมหาวิทยาลัย โดยมหาวิทยาลัยราชภัฏสวนสุนันทาได้กำหนดวัตถุประสงค์ จำนวน 4 วัตถุประสงค์ ดังนี้

SO1 เพื่อผลิตบัณฑิตให้มีความรู้และทักษะตามมาตรฐานวิชาชีพ ตรงกับความต้องการของตลาดแรงงานและสังคม

SO2 เพื่อให้มหาวิทยาลัยมีการดำเนินงานของภารกิจด้วยเทคโนโลยีดิจิทัลที่ทันสมัยและปลอดภัย รวมทั้งการบริหารจัดการมหาวิทยาลัยที่มีธรรมาภิบาล

SO3 เพื่อตีพิมพ์และเผยแพร่งานวิจัย นวัตกรรม และงานสร้างสรรค์ในระดับชาติและระดับนานาชาติ โดยเน้นผลงานที่เกี่ยวข้องกับด้านวิชาชีพ

SO4 เพื่อร่วมมือกับหน่วยงานภายนอกและเพิ่มรายได้ ในการยกระดับคุณภาพการบริหารจัดการให้มีประสิทธิภาพเพิ่มขึ้น

ขั้นตอนที่ 2 การระบุความเสี่ยง

การระบุความเสี่ยงเริ่มจากสาเหตุความเสี่ยงจากปัจจัยภายในและปัจจัยภายนอก ของประเด็น ความเสี่ยงที่สำคัญที่อาจเกิดขึ้นซึ่งอาจส่งผลกระทบต่อการบรรลุวัตถุประสงค์ตามที่กำหนด โดยสามารถ วิเคราะห์ปัจจัยเสี่ยงภายนอกจากเครื่องมือการวิเคราะห์ PESTEL โดยจำแนกความเสี่ยงตามประเภท ความเสี่ยง 6 ประเภท ดังนี้

- ❖ ด้านกลยุทธ์/นโยบาย (Strategic Risk : S)
- ❖ ด้านปฏิบัติงาน (Operational Risk : O)
- ❖ ด้านการเงิน/งบประมาณ (Financial Risk : F)
- ❖ ด้านระบบเทคโนโลยีสารสนเทศ (Information Technology Risk : IT)
- ❖ ด้านการปฏิบัติตามกฎหมาย ระเบียบ ข้อบังคับ (Compliance Risk : C)
- ❖ ด้านธรรมาภิบาล (Good Governance : GG)

ขั้นตอนที่ 3 การประเมินและจัดลำดับความเสี่ยง

3.1 การประเมินความเสี่ยง

การประเมินประเด็นความเสี่ยงเป็นการวิเคราะห์ระดับความเสี่ยงของประเด็นความเสี่ยง (Degree of Risk) โดยพิจารณาจากเกณฑ์การประเมินโอกาสที่จะเกิดเหตุการณ์ (Likelihood) กับเกณฑ์การประเมินผลกระทบ (Impact) ที่เกี่ยวข้องกับประเด็นความเสี่ยงนั้นๆ ว่าอยู่ในระดับความเสี่ยงใด โดยต้องกำหนดเกณฑ์ การประเมินมาตรฐานเพื่อประเมินโอกาสและผลกระทบของความเสี่ยง มหาวิทยาลัยราชภัฏสวนสุนันทา ได้กำหนดเกณฑ์การประเมินโอกาสที่จะเกิดเหตุการณ์ (Likelihood) กับเกณฑ์การประเมินผลกระทบ (Impact) ดังนี้

1) เกณฑ์การประเมินโอกาส (Likelihood) เป็นการพิจารณาโอกาสหรือความถี่ในการเกิด เหตุการณ์ต่างๆ ว่ามีโอกาสและความถี่ที่จะเกิดขึ้นมากน้อยเพียงใด ดังนี้

1.1) เกณฑ์ทั่วไป พิจารณาจากความถี่ที่จะเกิดความเสี่ยง

ระดับ	คำอธิบาย	ความถี่
5	สูงมาก	มีโอกาสเกิดสูงมาก หรือ เกิดขึ้นบ่อย หรือ > 80% หรือ ไม่เกิน 1 เดือน
4	สูง	มีโอกาสเกิดสูง หรือ เกิดขึ้นค่อนข้างบ่อย หรือ > 50 - 80% หรือ ภายใน 1 - 2 เดือน
3	ปานกลาง	มีโอกาสเกิดปานกลาง หรือ เกิดขึ้นเป็นบางครั้ง หรือ > 20 - 50% หรือ ภายใน 1 - 3 เดือน
2	ต่ำ	อาจมีโอกาสเกิดต่ำ หรือ เกิดขึ้นนานๆ ครั้ง หรือ 10 - 20% หรือ ภายใน 1 - 6 เดือน
1	ต่ำมาก	มีโอกาสเกิดขึ้นต่ำมาก หรือ < 10% หรือ ภายใน 6 เดือนขึ้นไป

1.2) เกณฑ์เฉพาะด้านธรรมาภิบาล

ระดับ	คำอธิบาย	ธรรมาภิบาล
5	สูงมาก	คะแนนประเมิน ITA รวมทั้ง IIT, EIT และ OIT มีคะแนนน้อยกว่า 85 คะแนน และมีข้อร้องเรียนด้านธรรมาภิบาล และผลการตรวจสอบข้อเท็จจริงพบว่ามีมูล
4	สูง	คะแนนประเมิน ITA มีคะแนนน้อยกว่า 85 คะแนน แต่ IIT, EIT และ OIT ตัวใดตัวหนึ่งมากกว่า 85 คะแนน และมีข้อร้องเรียนด้านธรรมาภิบาล และผลการตรวจสอบข้อเท็จจริงพบว่ามีมูล
3	ปานกลาง	คะแนนประเมิน ITA รวมทั้ง IIT, EIT และ OIT ไม่น้อยกว่า 85 คะแนน และมีข้อร้องเรียนด้านธรรมาภิบาล และผลการตรวจสอบข้อเท็จจริงพบว่ามีมูล
2	ต่ำ	คะแนนประเมิน ITA มีคะแนนไม่น้อยกว่า 90 คะแนน ขึ้นไป IIT, EIT และ OIT คะแนนไม่น้อยกว่า 85 คะแนน และมีข้อร้องเรียนด้านธรรมาภิบาล และผลการตรวจสอบข้อเท็จจริงพบว่ามีมูล
1	ต่ำมาก	คะแนนประเมิน ITA มีคะแนนไม่น้อยกว่า 95 คะแนน ขึ้นไป IIT, EIT และ OIT คะแนนไม่น้อยกว่า 85 คะแนน และ ไม่มีข้อร้องเรียนด้านธรรมาภิบาล

หมายเหตุ

ITA หมายถึง การประเมินคุณธรรมและความโปร่งใสในการดำเนินงานของหน่วยงานภาครัฐ (Integrity and Transparency Assessment) เป็นมาตรการในการพัฒนาภาครัฐในด้านคุณธรรม ความโปร่งใส อันจะนำไปสู่การป้องกันการทุจริตในภาครัฐ

IIT หมายถึง แบบวัดการรับรู้ของผู้มีส่วนได้ส่วนเสียภายใน (Internal Integrity and Transparency Assessment) หรือแบบวัด IT โดยเปิดโอกาสให้บุคลากรภาครัฐทุกระดับที่ปฏิบัติงานมาไม่น้อยกว่า 1 ปี ได้มีโอกาสสะท้อนและแสดงความคิดเห็นต่อคุณธรรมและความโปร่งใสของหน่วยงานตนเอง โดยสอบถามการรับรู้และความคิดเห็นใน 5 ตัวชี้วัด ได้แก่ ตัวชี้วัดที่ 1 การปฏิบัติหน้าที่ ตัวชี้วัดที่ 2 การใช้งบประมาณ ตัวชี้วัดที่ 3 การใช้อำนาจ ตัวชี้วัดที่ 4 การใช้ทรัพย์สินของราชการ และ ตัวชี้วัดที่ 5 การแก้ไขปัญหาการทุจริต

EIT หมายถึง แบบวัดการรับรู้ของผู้มีส่วนได้ส่วนเสียภายนอก (External Integrity and Transparency Assessment) หรือแบบวัด EIT โดยเปิดโอกาสให้ผู้รับบริการหรือผู้ติดต่อหน่วยงานภาครัฐในช่วงปีงบประมาณนั้นๆ ได้มีโอกาสสะท้อนและแสดงความคิดเห็นต่อการดำเนินงานของหน่วยงานภาครัฐ โดยสอบถามการรับรู้และความคิดเห็นใน 3 ตัวชี้วัด ได้แก่ ตัวชี้วัดที่ 6 คุณภาพการดำเนินงาน ตัวชี้วัดที่ 7 ประสิทธิภาพการสื่อสาร และ ตัวชี้วัดที่ 8 การปรับปรุงระบบการทำงาน

OIT หมายถึง แบบวัดการเปิดเผยข้อมูลสาธารณะ: (Open Data Integrity and Transparency Assessment) เป็นการตรวจสอบระดับการเปิดเผยข้อมูลของหน่วยงานภาครัฐที่เผยแพร่ไว้ทางหน้าเว็บไซต์หลักของหน่วยงาน แบ่งออกเป็น 2 ตัวชี้วัด ได้แก่ ตัวชี้วัดที่ 9 การเปิดเผยข้อมูล (9.1 ข้อมูลพื้นฐาน และ 9.2 การบริหารงานและการใช้จ่ายงบประมาณ 9.3 การจัดซื้อจัดจ้าง 9.4 การบริหารและพัฒนาทรัพยากรบุคคล และ 9.5 การส่งเสริมความโปร่งใส) และ ตัวชี้วัดที่ 10 การป้องกันการทุจริต (10.1 การดำเนินการเพื่อป้องกันการทุจริตในประเด็นสินบน และ 10.2 การส่งเสริมคุณธรรมและความโปร่งใส)

2) เกณฑ์การประเมินผลกระทบ (Impact) เป็นการพิจารณาความรุนแรงของผลกระทบของประเด็นความเสี่ยงที่มีผลต่อมหาวิทยาลัยหรือหน่วยงานว่ามีระดับความรุนแรง หรือมีความเสียหายเพียงใดตามเกณฑ์มาตรฐานที่กำหนด ซึ่งประกอบด้วย 9 ด้าน ได้แก่ 1) ความสำเร็จตามเป้าหมาย 2) ความปลอดภัย 3) ความมั่นคงทางการเงิน 4) สภาพคล่องทางการเงิน 5) มูลค่าความเสียหายทางการเงิน 6) รายได้สูง(ต่ำ)กว่าค่าใช้จ่ายสุทธิ 7) ระบบเทคโนโลยีสารสนเทศ 8) กฎหมาย และ9) ชื่อเสียง ดังนี้

2.1) ความสำเร็จตามเป้าหมาย

ระดับ	คำอธิบาย	ความสำเร็จตามเป้าหมาย
5	สูงมาก	ต่ำกว่าเป้าหมายเกิน 30.00 % ขึ้นไป
4	สูง	ต่ำกว่าเป้าหมายไม่เกิน 30.00 %
3	ปานกลาง	ต่ำกว่าเป้าหมายไม่เกิน 20.00 %
2	ต่ำ	ต่ำกว่าเป้าหมายไม่เกิน 10.00 %
1	ต่ำมาก	ต่ำกว่าเป้าหมายไม่เกิน 5.00 %

2.2) ความปลอดภัย

ระดับ	คำอธิบาย	ความปลอดภัย
5	สูงมาก	บาดเจ็บ หรือเจ็บป่วยสาหัสรุนแรง มีผลทำให้ทุพพลภาพถาวรหรือเสียชีวิต
4	สูง	บาดเจ็บ หรือ เจ็บป่วยสาหัสและต้องหยุดงานมากกว่า 1 เดือน
3	ปานกลาง	บาดเจ็บ หรือ เจ็บป่วย และต้องหยุดงานน้อยกว่า 1 เดือน
2	ต่ำ	บาดเจ็บ หรือเจ็บป่วย และต้องหยุดงานน้อยกว่า 3 วัน
1	ต่ำมาก	บาดเจ็บเล็กน้อยในระดับปฐมพยาบาลเบื้องต้นหรือเจ็บป่วยเล็กน้อย ไม่ส่งผลกระทบต่อการทำงาน

หมายเหตุ : คำว่า “ป่วยสาหัส” หมายถึง การรักษาที่โรงพยาบาลเป็นเวลา 21 วัน ตามกฎหมายแรงงาน

2.3) ความมั่นคงทางการเงิน

ระดับ	คำอธิบาย	ความมั่นคงทางการเงิน
5	สูงมาก	สามารถดำเนินการได้ < 6 ปี
4	สูง	สามารถดำเนินการได้ 8 - 9 ปี
3	ปานกลาง	สามารถดำเนินการได้ 10 ปี
2	ต่ำ	สามารถดำเนินการได้ 12 ปี
1	ต่ำมาก	สามารถดำเนินการได้ 14 ปี

2.4) สภาพคล่องทางการเงิน

ระดับ	คำอธิบาย	สภาพคล่องทางการเงิน
5	สูงมาก	เงินสำรองสำหรับการเบิกจ่าย < 1 เดือน
4	สูง	เงินสำรองสำหรับการเบิกจ่าย 2 - 3 เดือน
3	ปานกลาง	เงินสำรองสำหรับการเบิกจ่าย 3 เดือน
2	ต่ำ	เงินสำรองสำหรับการเบิกจ่าย 4 - 5 เดือน
1	ต่ำมาก	เงินสำรองสำหรับการเบิกจ่าย > 5 เดือน

2.5 มูลค่าความเสียหายทางการเงิน

ระดับ	คำอธิบาย	มูลค่าความเสียหายทางการเงิน
5	สูงมาก	เกิน 1,000,000 บาทขึ้นไป
4	สูง	ตั้งแต่ 500,001 - 1,000,000 บาท
3	ปานกลาง	ตั้งแต่ 100,001 - 500,000 บาท
2	ต่ำ	ตั้งแต่ 50,001 - 100,000 บาท
1	ต่ำมาก	ไม่เกิน 50,000 บาท

2.6 รายได้สูง(ต่ำ)กว่าค่าใช้จ่ายสุทธิ

ระดับ	คำอธิบาย	รายได้สูง(ต่ำ)กว่าค่าใช้จ่ายสุทธิ
5	สูงมาก	ค่าใช้จ่ายสุทธิมากกว่ารายได้ > ร้อยละ 5
4	สูง	ค่าใช้จ่ายสุทธิมากกว่ารายได้ ไม่เกินร้อยละ 5
3	ปานกลาง	รายได้เท่ากับค่าใช้จ่ายสุทธิ
2	ต่ำ	รายได้มากกว่าค่าใช้จ่ายสุทธิ ไม่เกินร้อยละ 5
1	ต่ำมาก	รายได้มากกว่าค่าใช้จ่ายสุทธิ > ร้อยละ 5

2.7 ระบบเทคโนโลยีสารสนเทศ

ระดับ	คำอธิบาย	ระบบเทคโนโลยีสารสนเทศ
5	สูงมาก	ระบบเทคโนโลยีสารสนเทศไม่สามารถให้บริการได้มากกว่า 1 ชั่วโมง โดยส่งผลกระทบต่อระบบการเรียนการสอนและระบบบริการนักศึกษา
4	สูง	ระบบเทคโนโลยีสารสนเทศไม่สามารถให้บริการได้น้อยกว่า 1 ชั่วโมง โดยส่งผลกระทบต่อระบบการเรียนการสอนและระบบบริการนักศึกษา
3	ปานกลาง	ระบบเทคโนโลยีสารสนเทศไม่สามารถให้บริการได้ภายใน 3 ชั่วโมง โดยส่งผลกระทบต่อการบริหารและการปฏิบัติงานภายในมหาวิทยาลัย
2	ต่ำ	ระบบเทคโนโลยีสารสนเทศไม่สามารถให้บริการได้ภายใน 2 ชั่วโมง โดยส่งผลกระทบต่อการบริหารและการปฏิบัติงานภายในมหาวิทยาลัย

ระดับ	คำอธิบาย	ระบบเทคโนโลยีสารสนเทศ
1	ต่ำมาก	ระบบเทคโนโลยีสารสนเทศไม่สามารถให้บริการได้ภายใน 1 ชั่วโมง โดยส่งผลกระทบต่อ การบริหารและการปฏิบัติงานภายในมหาวิทยาลัย

หมายเหตุ

ระบบเทคโนโลยีสารสนเทศของมหาวิทยาลัยที่สนับสนุนการเรียนการสอนและระบบให้บริการนักศึกษา ได้แก่ ระบบรับสมัครสอบ(Admission) ระบบงานทะเบียนและประมวลผล(REG) ระบบ SSRU Smart Application ระบบการเรียนการสอนแบบผสมผสาน(SSRUDLP) ระบบลงทะเบียนกิจกรรม โครงการ อบรม (EVT) ระบบจอง สถานที่ของอาคารศูนย์สุขภาพและกีฬา(Booking Place) ระบบจองให้บริการศูนย์ให้คำปรึกษา(Booking Doctor) และเครือข่าย Internet

ระบบเทคโนโลยีสารสนเทศของมหาวิทยาลัยที่สนับสนุนการบริหารจัดการองค์กร ได้แก่ ระบบบริหารทรัพยากร องค์กร(ERP) ระบบสนับสนุนการปฏิบัติงาน สำหรับหน่วยงาน(SOS) ระบบสนับสนุนการตัดสินใจ สำหรับผู้บริหาร (DSS) ระบบงานทะเบียนเพื่อบริหารการศึกษา(SSS) ระบบรับสมัครบุคลากรแบบออนไลน์(RO) ระบบ SSRU Smart Application ระบบจองสถานที่ของอาคารศูนย์สุขภาพและกีฬา(Booking Place) และเครือข่ายInternet

2.8 กฎหมาย

ระดับ	คำอธิบาย	กฎหมาย
5	สูงมาก	มีการฟ้องร้องดำเนินคดีอาญา หรือ คดีปกครองที่มีทุนทรัพย์ฟ้องเกินกว่า 1,000,000 บาท
4	สูง	มีการฟ้องร้องดำเนินคดีปกครองที่มีทุนทรัพย์ฟ้องต่ำกว่า 1,000,000 บาท หรือ มีการดำเนินการทางวินัยอย่างร้ายแรง
3	ปานกลาง	มีการฟ้องร้องดำเนินคดีปกครอง แต่ไม่มีการเรียกร้องค่าเสียหาย หรือมีการดำเนินการ ทางวินัยอย่างไม่ร้ายแรง
2	ต่ำ	มีการฟ้องร้องดำเนินคดีอาญา หรือ คดีปกครอง แต่ศาลไม่รับฟ้อง หรือ มีผลการตรวจสอบ ข้อเท็จจริง กรณีการดำเนินการทางวินัยพบว่าไม่มีมูลแต่พบมีความเสียหายทางการเงิน
1	ต่ำมาก	ไม่มีการฟ้องร้องดำเนินคดี ไม่มีการดำเนินการทางวินัย และไม่มีการสอบข้อเท็จจริง ความรับผิดชอบละเมิดของเจ้าหน้าที่

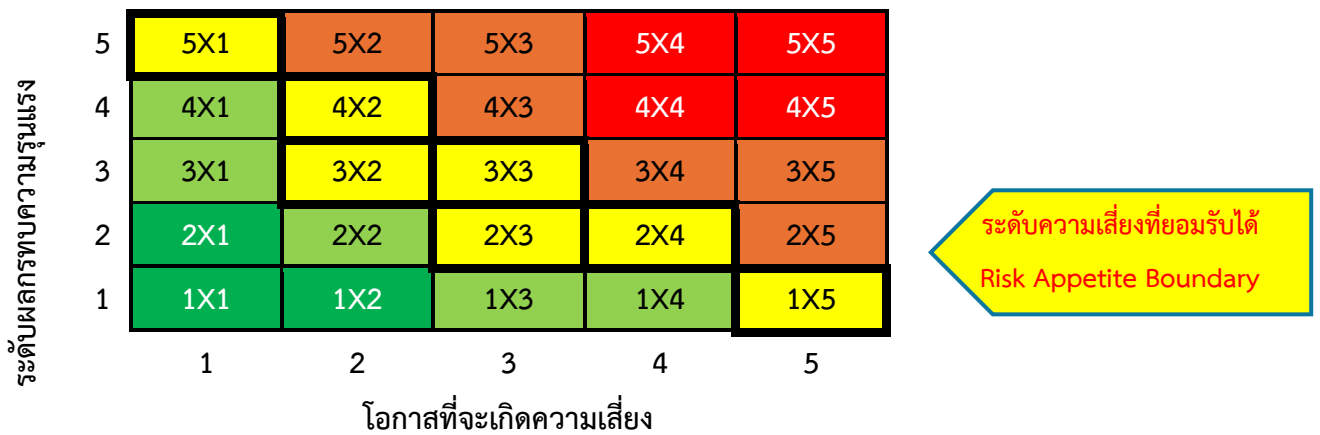
2.9 ชื่อเสียง

ระดับ	คำอธิบาย	ชื่อเสียง
5	สูงมาก	เกิดความเสียหายด้านชื่อเสียงในระดับมหาวิทยาลัย ส่งผลกระทบต่อภาพลักษณ์ ทำให้ การดำเนินการตามพันธกิจไม่เป็นไปตามเป้าหมาย
4	สูง	เกิดความเสียหายด้านชื่อเสียงในระดับมหาวิทยาลัย ทำให้เครือข่ายหรือผู้รับบริการ เกิดการชะลอการดำเนินการใดๆ กับมหาวิทยาลัย
3	ปานกลาง	เกิดความเสียหายด้านชื่อเสียงในระดับหน่วยงาน
2	ต่ำ	เกิดความเสียหายด้านชื่อเสียงในระดับบุคคล

ระดับ	คำอธิบาย	ชื่อเสียง
1	ต่ำมาก	ไม่เกิดความเสียหายด้านชื่อเสียง

การวิเคราะห์ระดับความเสี่ยง พิจารณาจากความสัมพันธ์ระหว่างโอกาสที่จะเกิดความเสียหายกับผลกระทบของความเสี่ยงต่อมหาวิทยาลัยหรือหน่วยงาน (Likelihood x Impact) และกำหนดขอบเขตของระดับความเสี่ยงที่สามารถยอมรับได้ (Risk Appetite Boundary) ว่าก่อให้เกิดระดับของความเสี่ยงในระดับใด ดังตารางระดับของความเสี่ยง (Degree of Risk)

ตารางแสดงระดับของความเสี่ยง (Degree of Risk)



3.2 การจัดลำดับความเสี่ยง

เมื่อได้ค่าระดับความเสี่ยง (Degree of Risk) แล้วจะนำมาจัดลำดับความรุนแรงของความเสี่ยงที่มีผลต่อมหาวิทยาลัย/หน่วยงาน โดยพิจารณาจากระดับของความเสี่ยงที่เกิดจากความสัมพันธ์ระหว่างโอกาสที่จะเกิดความเสียหาย (Likelihood) และผลกระทบของความเสี่ยง (Impact) ที่ประเมินได้ ซึ่งจัดแบ่งเป็น 5 ระดับสามารถแสดงเป็น Risk Profile แบ่งพื้นที่เป็น 5 ส่วน (5 Quadrant) ซึ่งใช้เกณฑ์ในการจัดแบ่ง ดังนี้

ระดับ	ความหมาย
ระดับความเสี่ยงสูงมาก	ยอมรับไม่ได้ วิกฤตหนัก ต้องเร่งจัดการความเสี่ยงให้อยู่ในระดับที่ยอมรับได้โดยเร็วทันที
ระดับความเสี่ยงสูง	ยอมรับไม่ได้ ต้องหาทางแก้ไขกำจัดความเสี่ยงให้อยู่ในระดับที่ยอมรับได้
ระดับความเสี่ยงปานกลาง	ยอมรับได้ เริ่มหาแนวทางป้องกันเพื่อให้อยู่ในระดับความเสี่ยงต่ำ
ระดับความเสี่ยงต่ำ	ยอมรับได้ แต่ต้องมีการควบคุม
ระดับความเสี่ยงต่ำมาก	ยอมรับได้ โดยไม่จำเป็นต้องมีการควบคุมหรือการจัดการความเสี่ยง

โดยจัดเรียงตามลำดับ จากระดับสูงมาก สูง ปานกลางต่ำ และต่ำมาก แล้วเลือกประเด็นความเสี่ยงที่มีระดับสูงมากและสูง มาจัดทำแผนบริหารความเสี่ยง กำหนดมาตรการหรือกิจกรรมการบริหารความเสี่ยง เพื่อลดความเสี่ยงให้อยู่ในระดับยอมรับได้ ทั้งนี้ความเสี่ยงที่ยอมรับได้ ทุกด้านอยู่ในระดับปานกลาง (สีเหลือง) ยกเว้นด้านกฎหมาย ระเบียบ ข้อบังคับ(Compliance Risk) และด้านธรรมาภิบาล (Good Governance) ระดับความเสี่ยงที่ยอมรับได้อยู่ในระดับต่ำมาก (สีเขียวเข้ม) ที่โอกาส ระดับ 1 และ ผลกระทบ ระดับ 1 เท่านั้น

ขั้นตอนที่ 4 การจัดการความเสี่ยง

การกำหนดแนวทางการตอบสนองความเสี่ยงมุ่งเน้นให้องค์กรสามารถบริหารความเสี่ยงให้อยู่ในระดับที่ยอมรับได้ โดยสามารถทำได้หลายวิธี และสามารถปรับเปลี่ยนให้เหมาะสมกับสถานการณ์ ขึ้นอยู่กับดุลยพินิจของผู้รับผิดชอบ แต่อย่างไรก็ตามแนวทางการบริหารจัดการความเสี่ยงต้องคุ้มค่ากับการลดระดับผลกระทบความเสี่ยง การจัดการความเสี่ยงแบ่งได้ 5 แนวทางหลัก คือ

- ❖ **การยอมรับความเสี่ยง (Accept)** เป็นการยอมรับความเสี่ยงที่เกิดขึ้น เนื่องจากไม่คุ้มค่าในการจัดการควบคุมหรือป้องกันความเสี่ยง
- ❖ **การหลีกเลี่ยงความเสี่ยง (Avoid)** การหยุดหรือเปลี่ยนแปลงกิจกรรมที่เป็นความเสี่ยง เช่น งดทำขั้นตอนที่ไม่จำเป็น ปรับเปลี่ยนรูปแบบการทำงาน ลดขอบเขตการดำเนินการ เป็นต้น
- ❖ **การแปลงความเสี่ยงให้เป็นโอกาส (Pursue)** เป็นการดำเนินการต่อโดยยอมรับความเสี่ยงที่สูงขึ้น เพื่อบรรลุผลการปฏิบัติงานที่สูงขึ้น
- ❖ **การลดความรุนแรงของความเสี่ยง (Reduce)** การออกแบบระบบควบคุม การแก้ไขปรับปรุงการทำงานเพื่อป้องกันหรือ จำกัดผลกระทบ และโอกาสเกิดความเสียหาย
- ❖ **การถ่ายโอนหรือกระจายความเสี่ยง (Share)** การกระจายทรัพย์สินหรือกระบวนการต่างๆ เพื่อลดความเสี่ยงจากการสูญเสีย เช่น การจ้างบริษัทภายนอกให้ทำงานบางส่วนแทน การทำสำเนาเอกสารหลายๆ ชุด การกระจายที่เก็บทรัพย์สินมีค่า เป็นต้น

เมื่อได้ประเมินความเสี่ยงและกำหนดกลยุทธ์ในการจัดการความเสี่ยงแล้วจึงดำเนินการกำหนดกิจกรรมหรือมาตรการในการจัดการความเสี่ยงให้หมดไปหรือลดลงในระดับที่ยอมรับกิจกรรมเดิมที่เคยปฏิบัติอยู่แล้ว แต่ไม่สามารถควบคุมความเสี่ยงได้ นอกจากนี้ยังต้องกำหนดระยะเวลาที่ใช้ในการดำเนินการแต่ละกิจกรรม ตลอดจนหน่วยงานผู้รับผิดชอบในแผนบริหารความเสี่ยงขององค์กรได้ โดยกิจกรรมที่กำหนดต้องเป็นกิจกรรมที่หน่วยงานยัง**ไม่เคยปฏิบัติ** หรือ เป็นกิจกรรมที่กำหนด**เพิ่มเติม**

ขั้นตอนที่ 5 การติดตามและรายงานผล

มหาวิทยาลัยกำหนดการติดตามการบริหารความเสี่ยง และรายงานการบริหารความเสี่ยงต่อ คณะอนุกรรมการบริหารความเสี่ยง และคณะกรรมการบริหารความเสี่ยง เพื่อพิจารณาให้ข้อเสนอแนะ ทุกไตรมาส และรายงานการบริหารความเสี่ยงต่อสภามหาวิทยาลัยอย่างน้อย ปีละ 2 ครั้ง

นอกจากนี้ มหาวิทยาลัยมีการดำเนินการสื่อสารการบริหารความเสี่ยงอย่างต่อเนื่องและเปิดเผย ต่อผู้บริหารทุกระดับ และบุคลากร รวมทั้งนักศึกษาและผู้มีส่วนได้ส่วนเสียภายนอกมหาวิทยาลัย โดยใช้ ช่องทางการสื่อสารที่หลากหลาย เช่น Website, Social Media, E-office หรือการประชุมชี้แจงโดยผู้บริหาร เป็นต้น เพื่อให้มั่นใจว่าข้อมูลถึงมือผู้รับอย่างทั่วถึงและทันเวลา

ส่วนที่ 3 ทิศทางคณะศิลปกรรมศาสตร์

ปรัชญาการศึกษา

ศิลปะ การออกแบบ และสุนทรียศาสตร์ สร้างสรรค์นวัตกรรมองค์ความรู้สากล สู่ท้องถิ่น

วิสัยทัศน์ (Vision)

ผู้นำการสร้างมืออาชีพเพื่อพัฒนาสังคมอย่างยั่งยืน

พันธกิจ (Mission)

1. ผลิตบัณฑิตและพัฒนาบุคลากรให้มีความเชี่ยวชาญเป็นมืออาชีพมีคุณธรรมและจริยธรรม
2. พัฒนาระบบการจัดการศึกษาสร้างนวัตกรรม การเรียนรู้และยกระดับการบริหารงานให้ได้มาตรฐานสากล
3. วิจัยและสร้างนวัตกรรม ผลงานสร้างสรรค์ระดับชาติและระดับนานาชาติ เพื่อนำไปใช้ประโยชน์อย่างยั่งยืน
4. สร้างเครือข่าย บริการวิชาการ เพื่อขับเคลื่อนยุทธศาสตร์ชาติ

ภารกิจหลัก (Key result area)

1. ผลิตบัณฑิตที่มีคุณภาพระดับแนวหน้า
2. ให้บริการวิชาการและถ่ายทอดเทคโนโลยีแก่ชุมชนและสังคม
3. อนุรักษ์ พัฒนาให้บริการเป็นศูนย์กลางทางด้านศิลปวัฒนธรรม และธำรงรักษา สืบสานความเป็นไทย
4. วิจัย สร้างนวัตกรรมและองค์ความรู้
5. เป็นมหาวิทยาลัยที่มีความคล่องตัวในการบริหารจัดการ และเน้นให้เครือข่ายมีส่วนร่วม

ค่านิยมหลัก (Core Values)

RISE : Resilience, Integrity, Social Responsibility, Excellence

R : ความสามารถในการปรับตัว Resilience

I : คักดีศรี Integrity

S : ความรับผิดชอบต่อสังคม Social Responsibility

E : ความเป็นเลิศมืออาชีพ Excellence

อัตลักษณ์ (Identity)

เชี่ยวชาญวิชาการ ชำนาญวิชาชีพ เป็นดวงประทีปให้สังคม

เอกลักษณ์ (Uniqueness)

ผลิตบุคลากรมืออาชีพ

วัฒนธรรมองค์กร (Organizational Culture)

S = Smart | ส่องงาม

S = Sincerity | ความจริงใจ

R = Responsibility | ความรับผิดชอบ

U = Unity | ความเป็นหนึ่งเดียว

ประเด็นยุทธศาสตร์

ยุทธศาสตร์ที่ 1 ผลิตบัณฑิตให้มีความรู้และทักษะตามมาตรฐานวิชาชีพ

ยุทธศาสตร์ที่ 2 ยกระดับการดำเนินงานตามภารกิจด้วยเทคโนโลยีดิจิทัล และบริหารจัดการบนหลัก

ธรรมาภิบาล

ยุทธศาสตร์ที่ 3 สร้างผลงานวิชาการ งานวิจัย และนวัตกรรมระดับชาติและระดับนานาชาติสู่การพัฒนาสังคมอย่างยั่งยืน

ยุทธศาสตร์ที่ 4 สร้างเครือข่ายและบริหารทรัพยากรเพื่อความยั่งยืนภายใต้สภาวะการเปลี่ยนแปลง

ส่วนที่ 4 การระบุประเด็นความเสี่ยง การประเมินและจัดลำดับความเสี่ยง

คณะศิลปกรรมศาสตร์ คณะกรรมการบริหารความเสี่ยง ดำเนินการระบุประเด็นความเสี่ยงที่สำคัญที่อาจเกิดขึ้นซึ่งอาจส่งผลกระทบต่อการบรรลุวัตถุประสงค์เชิงยุทธศาสตร์ จำนวน 2 วัตถุประสงค์ โดยวิเคราะห์ปัจจัยภายในและปัจจัยภายนอกในการระบุประเด็นความเสี่ยงที่สำคัญ จำนวนทั้งสิ้น 2 ประเด็นความเสี่ยง ทั้งนี้สามารถแสดงความเชื่อมโยงวัตถุประสงค์เชิงยุทธศาสตร์ในแผนปฏิบัติการประจำปีงบประมาณ พ.ศ. 2568 กับประเด็นความเสี่ยง ดังนี้

วัตถุประสงค์เชิงยุทธศาสตร์	ประเด็นความเสี่ยง
เพื่อตีพิมพ์และเผยแพร่ผลงานวิจัย นวัตกรรม และงานสร้างสรรค์ในระดับชาติและระดับนานาชาติ โดยเน้นผลงานที่เกี่ยวข้องกับด้านวิชาชีพ	ผลงานวิจัย นวัตกรรม และงานสร้างสรรค์ตีพิมพ์และเผยแพร่ในระดับชาติ และนานาชาติ ไม่เป็นไปตามเป้าหมายที่กำหนด
เพื่อผลิตบัณฑิตให้มีความรู้และทักษะตามมาตรฐานวิชาชีพ ตรงกับความต้องการของตลาดแรงงานและสังคม	จำนวนนักศึกษาไม่เป็นไปตามแผน

คณะศิลปกรรมศาสตร์ คณะกรรมการบริหารความเสี่ยง ดำเนินการประเมินความเสี่ยง ประกอบด้วย

1) ด้านกลยุทธ์/นโยบาย (S) จำนวน 1 ประเด็นความเสี่ยง ปรากฏผลความเสี่ยง ระดับปานกลาง มีจำนวน 1 ประเด็นความเสี่ยง

2) ด้านปฏิบัติงาน (O) จำนวน 1 ประเด็นความเสี่ยง ปรากฏผลความเสี่ยง ระดับปานกลาง มีจำนวน 1 ประเด็นความเสี่ยง

ตารางแสดงระดับของความเสี่ยง (Degree of Risk)

		โอกาสที่จะเกิดความเสี่ยง				
		1	2	3	4	5
ระดับผลกระทบความรุนแรง	5	5X1	5X2	5X3	5X4	5X5
	4	4X1	4X2	4X3	4X4	4X5
	3	3X1	3X2	3X3	3X4	3X5

2	2X1	2X2	2X3	2X4	2X5
1	1X1	1X2	1X3	1X4	1X5

ส่วนที่ 5 แผนเฝ้าระวังความเสี่ยง คณะศิลปกรรมศาสตร์ ประจำปีงบประมาณ พ.ศ. 2568

แผนเฝ้าระวังความเสี่ยง ประกอบด้วย ประเด็นความเสี่ยง จำนวน 2 ประเด็นความเสี่ยง จำแนกตามประเภทความเสี่ยง ดังนี้

ประเภทความเสี่ยง	ประเด็นความเสี่ยง
ด้านกลยุทธ์/นโยบาย (S)	ผลงานวิจัย นวัตกรรม และงานสร้างสรรค์ตีพิมพ์และเผยแพร่ในระดับชาติ และนานาชาติ ไม่เป็นไปตามเป้าหมายที่กำหนด
ด้านปฏิบัติงาน (O)	จำนวนนักศึกษาไม่เป็นไปตามแผน



ประเภทความเสี่ยง ด้านกลยุทธ์/นโยบาย (Strategic Risk)

ประเด็นความเสี่ยงที่ 1 : ผลงานวิจัย นวัตกรรม และงานสร้างสรรค์ตีพิมพ์และเผยแพร่ในระดับชาติ และนานาชาติ ไม่เป็นไปตามเป้าหมายที่กำหนด

คำอธิบายความเสี่ยง : การตีพิมพ์บทความลงวารสารวิชาการระดับนานาชาติในฐาน Scopus ร่วมกับมหาวิทยาลัยในอันดับ 1 - 1000 (QS Ranking)ไม่เป็นไปตามเป้าหมายที่กำหนด ส่งผลต่อการจัดอันดับมหาวิทยาลัย

<p>พันธกิจ : วิจัยและสร้างนวัตกรรม ผลงานสร้างสรรค์ระดับชาติและระดับนานาชาติ เพื่อนำไปใช้ประโยชน์อย่างยั่งยืน</p> <p>ยุทธศาสตร์ : ยุทธศาสตร์ที่ 3 วิจัยและสร้างนวัตกรรม ผลงานสร้างสรรค์ระดับชาติและระดับนานาชาติ เพื่อนำไปใช้ประโยชน์อย่างยั่งยืน</p> <p>วัตถุประสงค์เชิงยุทธศาสตร์ : เพื่อตีพิมพ์และเผยแพร่งานวิจัย นวัตกรรม และงานสร้างสรรค์ในระดับชาติและระดับนานาชาติ โดยเน้นผลงานที่เกี่ยวข้องกับด้านวิชาชีพ</p> <p>เป้าหมาย : มูลค่าที่เกิดจากผลงานวิจัย นวัตกรรม งานสร้างสรรค์และสิ่งประดิษฐ์</p>	<p>ปัจจัยเสี่ยง / สาเหตุความเสี่ยง :</p> <p>1. จำนวนบทความที่ส่งเพื่อตีพิมพ์บทความลงวารสารวิชาการระดับนานาชาติในฐาน Scopus ร่วมกับมหาวิทยาลัยในอันดับ 1 - 1000 (QS Ranking)</p>	<p>ผลกระทบของความเสี่ยง :</p> <p>การตีพิมพ์บทความลงวารสารวิชาการระดับนานาชาติในฐาน Scopus ร่วมกับมหาวิทยาลัยในอันดับ 1 - 1000 (QS Ranking) ไม่เป็นไปตามเป้าหมายที่กำหนด ส่งผลต่อการจัดอันดับมหาวิทยาลัย</p> <p>เป้าหมายความเสี่ยงที่ยอมรับได้ :</p> <p>การตีพิมพ์และเผยแพร่งานวิจัย นวัตกรรม และงานสร้างสรรค์ในระดับชาติและระดับนานาชาติ โดยเน้นผลงานที่เกี่ยวข้องกับด้านวิชาชีพ ผลักดันให้เป็นไปตามเป้าหมายที่กำหนด</p> <p>ข้อมูลที่แสดงถึงสาเหตุความเสี่ยง :</p> <p>จำนวนบทความลงวารสารวิชาการระดับนานาชาติในฐาน Scopus ร่วมกับมหาวิทยาลัยในอันดับ 1 - 1000 (QS Ranking)</p>
---	--	---

<p>วิธีการที่ดำเนินการอยู่ปัจจุบัน :</p> <p>1.สนับสนุนและส่งเสริมให้คณาจารย์ส่งงานวิจัยนวัตกรรมและงานสร้างสรรค์ที่ตีพิมพ์ในวารสารวิชาการระดับนานาชาติในฐาน Scopus ร่วมกับมหาวิทยาลัยในอันดับ 1 - 1000 (QS Ranking)</p> <p>2.ทุนสนับสนุนการทำงานวิจัย นวัตกรรมและงานสร้างสรรค์ที่ตีพิมพ์ในวารสารวิชาการระดับนานาชาติในฐาน Scopus ร่วมกับมหาวิทยาลัยในอันดับ 1 - 1000 (QS Ranking)</p> <p>3.เสริมความรู้หลักการเขียนงานวิจัย นวัตกรรมและงานสร้างสรรค์ที่ตีพิมพ์ในวารสารวิชาการระดับนานาชาติในฐาน Scopus ร่วมกับมหาวิทยาลัยในอันดับ 1 - 1000 (QS Ranking)</p>	<p>ตัวชี้วัดความเสี่ยง (KRI) :</p> <p>1. จำนวนบทความที่ตีพิมพ์ในวารสารวิชาการระดับนานาชาติในฐาน Scopus และ SJR Quartile 1 - 4 ร่วมกับมหาวิทยาลัยในอันดับ 1 - 1000 (QS Ranking)</p>
---	---

ผู้กำกับดูแล :

รองคณบดีฝ่ายวิจัยและบริการวิชาการ

ฝ่ายที่รับผิดชอบ :

ฝ่ายพัฒนางานวิจัยและบริการวิชาการ

หน่วยงานที่เกี่ยวข้อง (Risk Owner) :

- 1) สาขาวิชาจิตรกรรม
- 2) สาขาวิชาการออกแบบนิเทศศิลป์
- 3) สาขาวิชาการออกแบบแฟชั่นและสินค้าไลฟ์สไตล์
- 4) สาขาวิชาดนตรี
- 5) สาขาวิชาการออกแบบและนวัตกรรมดิจิทัล
- 6) สาขาวิชาศิลปะการแสดง
- 7) ฝ่ายแผนงานและประกันคุณภาพ



ประเภทความเสี่ยง ด้านการปฏิบัติงาน (Operational Risk)

ประเด็นความเสี่ยงที่ 1 : จำนวนนักศึกษาไม่เป็นไปตามแผน.

คำอธิบายความเสี่ยง : นักศึกษาใหม่ที่คณะ/วิทยาลัยรับไม่เป็นไปตามจำนวนในแผนรับนักศึกษา ที่สภามหาวิทยาลัยอนุมัติให้รับ ส่งผลเรื่องรายได้ของมหาวิทยาลัยที่มี การประมาณการรายได้ตามจำนวนแผนรับนักศึกษา

<p>พันธกิจ : ผลิตบัณฑิตและพัฒนาบุคลากรให้มีความเชี่ยวชาญเป็นมืออาชีพมีคุณธรรมและจริยธรรม</p> <p>ยุทธศาสตร์ : ยุทธศาสตร์ที่ 1 ผลิตบัณฑิตให้มีความเชี่ยวชาญเฉพาะด้าน และการพัฒนากำลังคนให้มีความเป็นมืออาชีพมีคุณธรรมและจริยธรรม</p> <p>วัตถุประสงค์เชิงยุทธศาสตร์ : เพื่อผลิตบัณฑิตที่มีความรู้และทักษะตามมาตรฐานวิชาชีพ ตรงกับความต้องการของตลาดแรงงานและสังคม</p> <p>เป้าหมาย : คณะมีหลักสูตรปฏิบัติการหรือหลักสูตรที่มีการศึกษาเชิงบูรณาการกับการทำงาน</p>	<p>ปัจจัยเสี่ยง / สาเหตุความเสี่ยง :</p> <p>1. จำนวนนักศึกษาที่รายงานตัวเข้าเป็นนักศึกษา กรณีสาขาที่ไม่เป็นไปตามแผนรับที่กำหนดไว้</p>	<p>ผลกระทบของความเสี่ยง :</p> <p>มีบางหลักสูตรถูกปิด เนื่องจากมีนักศึกษาไม่เป็นไปตามแผนรับนักศึกษา</p> <p>เป้าหมายความเสี่ยงที่ยอมรับได้ :</p> <p>คณะมีหลักสูตรปฏิบัติการหรือหลักสูตรที่มีการศึกษาเชิงบูรณาการกับการทำงาน</p> <p>ข้อมูลที่แสดงถึงสาเหตุความเสี่ยง :</p> <p>จำนวนนักศึกษาที่รายงานตัวเข้าเป็นนักศึกษา</p>
--	--	---

<p>วิธีการที่ดำเนินการอยู่ปัจจุบัน :</p> <p>1. การจัดกิจกรรมประชาสัมพันธ์เชิงรุก ในการเผยแพร่ การประชาสัมพันธ์ ข้อมูลข่าวสารการรับสมัคร และเพิ่มช่องทางการสื่อสาร เช่น การสร้างคลินิกถามตอบออนไลน์และแนะนำ ข้อมูลในการรับสมัครเบื้องต้น เพื่อให้คำแนะนำในการถามตอบข้อมูลแก่ผู้ที่สนใจเข้าศึกษา ตามช่องทางสื่อสารที่มีผลกระทบเชิงบวกและเข้าถึงกลุ่มนักเรียนที่สนใจให้รับรู้ เพิ่มมากขึ้น ได้แก่ FACEBOOK , INSTAGRAM ,YouTube และ TIKTOK</p>	<p>ตัวชี้วัดความเสี่ยง (KRI) :</p> <p>1. ร้อยละของหลักสูตรที่มีนักศึกษาเป็นไปตามแผนการรับนักศึกษา</p>
--	--

เป็นต้น และมีการขอความร่วมมือให้นักศึกษาปัจจุบันและศิษย์เก่าช่วยกันแชร์และประชาสัมพันธ์ข้อมูลการรับสมัครและผลงานดีเด่นของนักศึกษาทุกช่องทาง ตลอดจนเก็บข้อมูลประเมินผลการจัดกิจกรรมและข้อมูลสถานศึกษาที่ส่งผลบวกเพื่อเป็นแนวทางในการพัฒนาต่อในการประชาสัมพันธ์ปีถัดไป

2. การติดต่อประสานงานหน่วยงานส่งเสริมแนะแนวการศึกษา ทั้งภาครัฐและเอกชน ตลอดจนสถานการศึกษาต่างๆ โดยเน้นที่กลุ่มโรงเรียน จากการสอบถามข้อมูลของรุ่นพี่ที่เคยเข้ามาศึกษา เป็นกลุ่มแรกเริ่มเป็นหลัก เพื่อขอความร่วมมือในการเข้าร่วมจัดกิจกรรม หรือ Road Show แนะนำการศึกษาต่อและการออกบูธ Event กิจกรรม ในการรับสมัครคัดเลือกนักศึกษาใหม่ ทั้งรูปแบบ onsite และรูปแบบ Online ได้แก่เพจ EDUZONE , DEKDEE.COM , TCAS , Wisdom V Academy etc.

3. มีการประชาสัมพันธ์ข้อมูลข่าวสารทุกช่องทาง ทั้งออนไลน์และออนไซต์ ในการนำภาพเครือข่ายความร่วมมือของสาขาวิชาที่ได้ทำการ MOU กับมหาวิทยาลัยระดับนานาชาติ ได้แก่ มหาวิทยาลัย Bunka Fashion College ประเทศญี่ปุ่น และ มหาวิทยาลัย HANSUNG UNIVERSITY ของประเทศเกาหลี เพื่อทำการโปรโมทและประชาสัมพันธ์ ถึงกิจกรรมร่วมและการแลกเปลี่ยน ของการเรียนการศึกษาร่วมกัน ให้เห็นถึงชื่อเสียงและผลงานของศิลปปัจจุบันที่สร้างภาพลักษณ์เชิงบวกและความเป็นมืออาชีพ

4. มหาวิทยาลัย ดำเนินการพัฒนาระบบการรับรายงานตัวนักศึกษาใหม่แบบ Online ให้สอดคล้อง เข้าถึงกลุ่มคนที่ง่ายขึ้นและตอบโต้กับสถานการณ์ยุคปัจจุบัน

5. คณะและสาขาวิชา มีการวางแผน และดำเนินการพัฒนาปรับปรุงหลักสูตร ให้มีความทันสมัย และสามารถตอบโจทย์ความต้องการของผู้เรียน และดึงความน่าสนใจของชื่อและลักษณะรายวิชาให้ ส่งเสริมและเข้าใจต่อการเรียนรู้ที่ชัดเจนเพิ่มมากขึ้น สามารถตอบโจทย์ความต้องการของตลาดวงการอุตสาหกรรมแฟชั่นในยุคนี้ เพื่อให้นักเรียน เกิดความสนใจในรายวิชาของหลักสูตรเพิ่มขึ้นและอยากเข้ามาเรียนรู้ โดยสาขาวิชาได้ทำการประชาสัมพันธ์ ถึงรูปแบบการเรียนรู้ วิชาที่น่าสนใจ และจุดเด่นของการเรียนในสาขาวิชา ผลลัพธ์การเรียนรู้ที่ได้เมื่อจบไปและบริษัทเสื้อผ้าชั้นนำที่มีความร่วมมือกับสาขาวิชาในการรับเข้าฝึกงานหรือทำงานต่อหลังจาก

จบการศึกษา ในทุกช่องทาง เพื่อสร้างความเข้าใจแก่ผู้สนใจศึกษาต่อและการเห็นถึงผลลัพธ์ที่ดีต่อตนเองในการเลือกเข้ามาศึกษาในสาขาวิชา	
--	--

ผู้กำกับดูแล : รองคณบดีฝ่ายวิชาการ	ฝ่ายที่รับผิดชอบ : ฝ่ายบริการการศึกษา	หน่วยงานที่เกี่ยวข้อง (Risk Owner) : <ol style="list-style-type: none"> 1) สาขาวิชาจิตรกรรม 2) สาขาวิชาการออกแบบนิเทศศิลป์ 3) สาขาวิชาการออกแบบแฟชั่นและสินค้าไลฟ์สไตล์ 4) สาขาวิชาดนตรี 5) สาขาวิชาการออกแบบและนวัตกรรมดิจิทัล 6) สาขาวิชาศิลปะการแสดง 7) ฝ่ายแผนงานและประกันคุณภาพ
--	---	--

ภาคผนวก

ภาคผนวก ก
รายละเอียดการระบุ การประเมิน และการจัดลำดับความเสี่ยง
ประจำปีงบประมาณ พ.ศ. 2568

ด้านกลยุทธ์/นโยบาย (Strategic Risk)

มีความเสี่ยงด้านกลยุทธ์/นโยบาย (Strategic Risk) ทั้งหมด 1 ประเด็น

ประเด็นความเสี่ยง ผลงานวิจัย นวัตกรรม และงานสร้างสรรค์ตีพิมพ์และเผยแพร่ในระดับชาติ และนานาชาติ ไม่เป็นไปตามเป้าหมายที่กำหนด

คำอธิบายความเสี่ยง : การตีพิมพ์บทความลงวารสารวิชาการระดับนานาชาติในฐาน Scopus ร่วมกับมหาวิทยาลัยในอันดับ 1 - 1000 (QS Ranking)ไม่เป็นไปตามเป้าหมายที่กำหนด ส่งผลต่อการจัดอันดับมหาวิทยาลัย

ขั้นตอนที่ 1 ระบุวัตถุประสงค์

1.1 พันธกิจ

วิจัยและสร้างนวัตกรรม ผลงานสร้างสรรค์ระดับชาติและระดับนานาชาติ เพื่อนำไปใช้ประโยชน์อย่างยั่งยืน

1.2 ยุทธศาสตร์

ยุทธศาสตร์ที่ 3 วิจัยและสร้างนวัตกรรม ผลงานสร้างสรรค์ระดับชาติและระดับนานาชาติ เพื่อนำไปใช้ประโยชน์อย่างยั่งยืน

1.3 วัตถุประสงค์เชิงยุทธศาสตร์

เพื่อตีพิมพ์และเผยแพร่งานวิจัย นวัตกรรม และงานสร้างสรรค์ในระดับชาติและระดับนานาชาติ โดยเน้นผลงานที่เกี่ยวข้องกับด้านวิชาชีพ

1.4 เป้าหมาย

มูลค่าที่เกิดจากผลงานวิจัย นวัตกรรม งานสร้างสรรค์และสิ่งประดิษฐ์

ขั้นตอนที่ 2 ระบุความเสี่ยง

2.1 ปัจจัยเสี่ยง (Risk Factor) / สาเหตุความเสี่ยง (Risk Cause)

จำนวนบทความที่ส่งเพื่อตีพิมพ์บทความลงวารสารวิชาการระดับนานาชาติในฐาน Scopus ร่วมกับมหาวิทยาลัยในอันดับ 1 - 1000 (QS Ranking)

2.2 ผลกระทบของความเสี่ง (Effect of the Risk)

การตีพิมพ์บทความลงวารสารวิชาการระดับนานาชาติในฐาน Scopus ร่วมกับมหาวิทยาลัยในอันดับ 1 - 1000 (QS Ranking) ไม่เป็นไปตามเป้าหมายที่กำหนด ส่งผลต่อการจัดอันดับมหาวิทยาลัย

2.3 เป้าหมายความเสี่งที่ยอมรับได้

การตีพิมพ์และเผยแพร่งานวิจัย นวัตกรรม และงานสร้างสรรค์ในระดับชาติและระดับนานาชาติ โดยเน้นผลงานที่เกี่ยวข้องกับด้านวิชาชีพ ผลักดันให้ เป็นไปตามเป้าหมายที่กำหนด

2.4 ข้อมูลที่แสดงถึงสาเหตุความเสี่ง

จำนวนบทความลงวารสารวิชาการระดับนานาชาติในฐาน Scopus ร่วมกับมหาวิทยาลัยในอันดับ 1 - 1000 (QS Ranking)

2.5 เกณฑ์การประเมินโอกาส (Likelihood) – ผลกระทบ (Impact)

- 1) โอกาสที่จะเกิดความเสี่ง (Likelihood) ใช้เกณฑ์ทั่วไป
- 2) ผลกระทบ (Impact) ใช้เกณฑ์ความสำเร็จตามเป้าหมาย

2.6 ผู้กำกับดูแล/ฝ่ายที่รับผิดชอบ

รองคณบดีฝ่ายวิจัยและบริการวิชาการ / ฝ่ายพัฒนางานวิจัยและบริการวิชาการ

2.7 หน่วยงานที่เกี่ยวข้อง (Risk Owner)

- 1) สาขาวิชาจิตรกรรม
- 2) สาขาวิชาการออกแบบนิเทศศิลป์
- 3) สาขาวิชาการออกแบบแฟชั่นและสินค้าไลฟ์สไตล์
- 4) สาขาวิชาดนตรี
- 5) สาขาวิชาการออกแบบและนวัตกรรมดิจิทัล
- 6) สาขาวิชาศิลปะการแสดง

7) ฝ่ายแผนงานและประกันคุณภาพ

ขั้นตอนที่ 3 ประเมินและจัดลำดับความเสี่ยง

3.1 วิธีกรที่ดำเนินการอยู่ปัจจุบัน

- 1) สนับสนุนและส่งเสริมให้คณาจารย์ส่งงานวิจัยนวัตกรรมและงานสร้างสรรค์ที่ตีพิมพ์ในวารสารวิชาการระดับนานาชาติในฐาน Scopus ร่วมกับมหาวิทยาลัยในอันดับ 1 - 1000 (QS Ranking)
- 2) สนับสนุนการทำงานวิจัย นวัตกรรมและงานสร้างสรรค์ที่ตีพิมพ์ในวารสารวิชาการระดับนานาชาติในฐาน Scopus ร่วมกับมหาวิทยาลัยในอันดับ 1 - 1000 (QS Ranking)
- 3) เสริมความรู้หลักการเขียนงานวิจัย นวัตกรรมและงานสร้างสรรค์ที่ตีพิมพ์ในวารสารวิชาการระดับนานาชาติในฐาน Scopus ร่วมกับมหาวิทยาลัยในอันดับ 1 - 1000 (QS Ranking)

3.2 ความเสี่ยงหลังควบคุม (Residual Risk)

โอกาส (Likelihood)	ผลกระทบ (Impact)	ระดับความเสี่ยง
ระดับ 3	ระดับ 3	ความเสี่ยงปานกลาง

3.3 ความเสี่ยงที่ยอมรับได้ (Risk Appetite)

โอกาส (Likelihood)	ผลกระทบ (Impact)	ระดับความเสี่ยง
ระดับ 2	ระดับ 2	ความเสี่ยงต่ำ

3.4 ตัวชี้วัดความเสี่ยง (KRI)

- 1) จำนวนบทความที่ตีพิมพ์ในวารสารวิชาการระดับนานาชาติในฐาน Scopus และ SJR Quartile 1 - 4 ร่วมกับมหาวิทยาลัยในอันดับ 1 - 1000 (QS Ranking)

ด้านการปฏิบัติงาน (Operational Risk)

มีความเสี่ยงด้านการปฏิบัติงาน(Operational Risk) ทั้งหมด 1 ประเด็น

ประเด็นความเสี่ยง จำนวนนักศึกษาที่รายงานตัวเข้าเป็นนักศึกษา ภาควิชาที่ไม่เป็นไปตามแผนรับที่กำหนดไว้

คำอธิบายความเสี่ยง : นักศึกษาใหม่ที่คณะ/วิทยาลัยรับไม่เป็นไปตามจำนวนในแผนรับนักศึกษา ที่สภามหาวิทยาลัยอนุมัติให้รับ ส่งผลเรื่องรายได้ของมหาวิทยาลัยที่มีการประมาณการรายได้ตามจำนวนแผนรับนักศึกษา

ขั้นตอนที่ 1 ระบุวัตถุประสงค์

1.1 พันธกิจ

ผลิตบัณฑิตและพัฒนาบุคลากรให้มีความเชี่ยวชาญเป็นมืออาชีพมีคุณธรรมและจริยธรรม

1.2 ยุทธศาสตร์

ยุทธศาสตร์ที่ 1 ผลิตบัณฑิตให้มีความเชี่ยวชาญเฉพาะด้าน และการพัฒนากำลังคนให้มีความเป็นมืออาชีพมีคุณธรรมและจริยธรรม

1.3 วัตถุประสงค์เชิงยุทธศาสตร์

เพื่อผลิตบัณฑิตให้มีความรู้และทักษะตามมาตรฐานวิชาชีพ ตรงกับความต้องการของตลาดแรงงานและสังคม

1.4 เป้าหมาย

คณะมีหลักสูตรปฏิบัติการหรือหลักสูตรที่มีการศึกษาเชิงบูรณาการกับการทำงาน

ขั้นตอนที่ 2 ระบุความเสี่ยง

2.1 ปัจจัยเสี่ยง (Risk Factor) / สาเหตุความเสี่ยง (Risk Cause)

จำนวนนักศึกษาที่รายงานตัวเข้าเป็นนักศึกษา ภาควิชาที่ไม่เป็นไปตามแผนรับที่กำหนดไว้

2.2 ผลกระทบของความเสี่ยง (Effect of the Risk)

มีบางหลักสูตรถูกปิด เนื่องจากมีนักศึกษาไม่เป็นไปตามแผนรับนักศึกษา

2.3 เป้าหมายความเสี่ยงที่ยอมรับได้

คณะมีหลักสูตรปฏิบัติการหรือหลักสูตรที่มีการศึกษาเชิงบูรณาการกับการทำงาน

2.4 ข้อมูลที่แสดงถึงสาเหตุความเสี่ยง

จำนวนนักศึกษาที่รายงานตัวเข้าเป็นนักศึกษา

2.5 เกณฑ์การประเมินโอกาส (Likelihood) – ผลกระทบ (Impact)

- 1) โอกาสที่จะเกิดความเสี่ยง (Likelihood) ใช้เกณฑ์ทั่วไป
- 2) ผลกระทบ (Impact) ใช้เกณฑ์ความสำเร็จตามเป้าหมายที่กำหนด

2.6 ผู้กำกับดูแล/ฝ่ายที่รับผิดชอบ

รองคณบดีฝ่ายวิชาการ / ฝ่ายบริการการศึกษา

2.7 หน่วยงานที่เกี่ยวข้อง (Risk Owner)

- 1) สาขาวิชาจิตรกรรม
- 2) สาขาวิชาการออกแบบนิเทศศิลป์
- 3) สาขาวิชาการออกแบบแฟชั่นและสินค้าไลฟ์สไตล์
- 4) สาขาวิชาดนตรี
- 5) สาขาวิชาการออกแบบและนวัตกรรมดิจิทัล
- 6) สาขาวิชาศิลปะการแสดง
- 7) ฝ่ายแผนงานและประกันคุณภาพ

ขั้นตอนที่ 3 ประเมินและจัดลำดับความเสี่ยง

3.1 วิธีการที่ดำเนินการอยู่ปัจจุบัน

- 1) การจัดกิจกรรมประชาสัมพันธ์เชิงรุก ในการเผยแพร่ การประชาสัมพันธ์ ข้อมูลข่าวสารการรับสมัคร และเพิ่มช่องทางการสื่อสาร เช่น การสร้างคลินิกถามตอบออนไลน์และแนะนำ ข้อมูลในการรับสมัครเบื้องต้น เพื่อให้คำแนะนำในการถามตอบข้อมูลแก่ผู้ที่สนใจเข้าศึกษา ตามช่องทางสื่อสารที่มีผลกระทบเชิงบวกและเข้าถึงกลุ่มนักเรียนที่สนใจให้รับรู้ เพิ่มมากขึ้น ได้แก่ FACEBOOK , INSTAGRAM ,YouTube และ TIKTOK เป็นต้น และมีการขอความร่วมมือให้นักศึกษาปัจจุบันและศิษย์เก่าช่วยกันแชร์และประชาสัมพันธ์ข้อมูลการรับสมัครและผลงานดีเด่นของนักศึกษาทุกช่องทาง ตลอดจนเก็บข้อมูลประเมินผลการจัดกิจกรรมและข้อมูลสถานศึกษาที่ส่งผลบวกเพื่อเป็นแนวทางในการพัฒนาต่อในการประชาสัมพันธ์ปีถัดไป
- 2) การติดต่อประสานงานหน่วยงานส่งเสริมแนะแนวการศึกษา ทั้งภาครัฐและเอกชน ตลอดจนสถานการศึกษาต่างๆ โดยเน้นที่กลุ่มโรงเรียน จากการสอบถามข้อมูลของรุ่นพี่ที่เคยเข้ามาศึกษา เป็นกลุ่มแรกเริ่มเป็นหลัก เพื่อขอความร่วมมือในการเข้าร่วมจัดกิจกรรม หรือ Road Show แนะนำ การศึกษาต่อและการออกบูธ Event กิจกรรม ในการรับสมัครสอบคัดเลือกนักศึกษาใหม่ ทั้งรูปแบบ onsite และรูปแบบ Online ได้แก่เพจ EDUZONE , DEKDEE.COM , TCAS , Wisdom V Academy etc.
- 3) มีการประชาสัมพันธ์ข้อมูลข่าวสารทุกช่องทาง ทั้งออนไลน์และออนไลน์ ในการนำภาพเครือข่ายความร่วมมือของสาขาวิชาที่ได้ทำการ MOU กับ มหาวิทยาลัยระดับนานาชาติ ได้แก่ มหาวิทยาลัย Bunka Fashion College ประเทศญี่ปุ่น และ มหาวิทยาลัย HANSUNG UNIVERSITY ขอประเทศเกาหลี เพื่อทำการโปรโมทและประชาสัมพันธ์ ถึงกิจกรรมร่วมและการแลกเปลี่ยน ของการเรียนการศึกษาร่วมกัน ให้เห็นถึงชื่อเสียงและผลงานของศิลป์ ปัจจุบันที่สร้างภาพลักษณ์เชิงบวกและความเป็นมืออาชีพ
- 4) มหาวิทยาลัย ดำเนินการพัฒนาระบบการรับรายงานตัวนักศึกษาใหม่แบบ Online ให้สอดคล้อง เข้าถึงกลุ่มคนที่ง่ายขึ้นและตอบโต้กับสถานการณ์ยุคปัจจุบัน
- 5) คณะและสาขาวิชา มีการวางแผน และดำเนินการพัฒนาปรับปรุงหลักสูตร ให้มีความทันสมัย และสามารถตอบโจทย์ความต้องการของผู้เรียน และดึงความน่าสนใจของชื่อและลักษณะรายวิชาให้ ส่งเสริมและเข้าใจต่อการเรียนรู้ที่ชัดเจนเพิ่มมากขึ้น สามารถตอบโจทย์ความต้องการของตลาดวง การอุตสาหกรรมแฟชั่นในยุคนี้ เพื่อให้ นักเรียน เกิดความสนใจในรายวิชาของหลักสูตรเพิ่มขึ้นและอยากเข้ามาเรียนรู้ โดยสาขาวิชาได้ทำการประชาสัมพันธ์ ถึงรูปแบบการเรียนรู้ วิชาที่น่าสนใจ และจุดเด่นของการเรียนในสาขาวิชา ผลลัพธ์การเรียนรู้ที่ได้เมื่อจบไปและบริษัทเสื้อผ้าชั้นนำที่มีความร่วมมือกับ

สาขาวิชาในการรับเข้าฝึกงานหรือทำงานต่อหลังจากจบการศึกษา ในทุกช่องทาง เพื่อสร้างความเข้าใจแก่ผู้สนใจศึกษาต่อและการเห็นถึงผลลัพธ์ที่ดีต่อตนเองในการเลือกเข้ามาศึกษาขงสาขาวิชา

3.2 ความเสี่ยงหลังควบคุม (Residual Risk)

โอกาส (Likelihood)	ผลกระทบ (Impact)	ระดับความเสี่ยง
ระดับ 3	ระดับ 3	ความเสี่ยงปานกลาง

3.3 ความเสี่ยงที่ยอมรับได้ (Risk Appetite)

โอกาส (Likelihood)	ผลกระทบ (Impact)	ระดับความเสี่ยง
ระดับ 2	ระดับ 2	ความเสี่ยงต่ำ

3.4 ตัวชี้วัดความเสี่ยง (KRI)

- 1) ร้อยละของหลักสูตรที่มีนักศึกษาเป็นไปตามแผนการรับนักศึกษา

ภาคผนวก ข

คำสั่งแต่งตั้งคณะกรรมการบริหารความเสี่ยง



คำสั่งคณะกรรมการศิลปกรรมศาสตร์

ที่ ๔๐/๒๕๖๘

เรื่อง แต่งตั้งคณะกรรมการบริหารความเสี่ยง คณะศิลปกรรมศาสตร์

ประจำปีงบประมาณ พ.ศ. ๒๕๖๘

คณะกรรมการศิลปกรรมศาสตร์ ได้ตระหนักถึงความสำคัญของการบริหารความเสี่ยง เพื่อให้การดำเนินงานการบริหารความเสี่ยง ของคณะกรรมการศิลปกรรมศาสตร์มหาวิทยาลัยราชภัฏสวนสุนันทา เป็นไปอย่างต่อเนื่อง สอดคล้องกับข้อบังคับมหาวิทยาลัยราชภัฏสวนสุนันทา ว่าด้วยคณะกรรมการบริหารความเสี่ยง พ.ศ.๒๕๖๖ ข้อ ๖ (๑๐) รวมทั้งเกณฑ์คุณภาพการศึกษาเพื่อการดำเนินการที่เป็นเลิศ ฉบับปี ๒๕๖๗ - ๒๕๗๐ หมวด ๖ การปฏิบัติการ ค.ความปลอดภัย ความต่อเนื่องของธุรกิจ ความสามารถในการฟื้นตัวอย่างรวดเร็ว และการบริหารความเสี่ยง กำหนดให้คณะฯ ดำเนินงานตามแผนบริหารความเสี่ยงที่เป็นผลจากการวิเคราะห์และระบุปัจจัยเสี่ยงที่เกิดจากปัจจัยภายนอก หรือปัจจัยที่ไม่สามารถควบคุมได้ที่ส่งผลกระทบต่อการทำงานตามพันธกิจของมหาวิทยาลัยและให้ระดับความเสี่ยงลดลงจากเดิม นั้น

เพื่อให้การดำเนินงานบริหารความเสี่ยงของคณะ เป็นไปอย่างมีประสิทธิภาพ จึงขอแต่งตั้งคณะกรรมการบริหารความเสี่ยง คณะศิลปกรรมศาสตร์ ประจำปีงบประมาณ พ.ศ. ๒๕๖๘ ดังนี้

- | | |
|--|---------------|
| ๑. คณบดีคณะศิลปกรรมศาสตร์ | ประธานกรรมการ |
| ๒. รองคณบดีฝ่ายแผนงานและประกันคุณภาพ | กรรมการ |
| ๓. รองคณบดีฝ่ายบริหาร | กรรมการ |
| ๔. รองคณบดีฝ่ายวิชาการ | กรรมการ |
| ๕. รองคณบดีฝ่ายกิจการนักศึกษา | กรรมการ |
| ๖. รองคณบดีฝ่ายวิจัยและบริการวิชาการ | กรรมการ |
| ๗. ประธานหลักสูตรศิลปศาสตรมหาบัณฑิต
สาขาวิชาศิลปะการแสดง | กรรมการ |
| ๘. ประธานหลักสูตรศิลปกรรมศาสตรมหาบัณฑิต
สาขาวิชาทัศนศิลป์และการออกแบบ | กรรมการ |
| ๙. ประธานหลักสูตรศิลปกรรมศาสตรมหาบัณฑิต
สาขาวิชาดนตรี | กรรมการ |

๑๐. ประธานหลักสูตรปรัชญาดุษฎีบัณฑิต สาขาวิชาศิลปะการแสดง	กรรมการ
๑๑. ประธานหลักสูตรปรัชญาดุษฎีบัณฑิต สาขาวิชาทัศนศิลป์และการออกแบบ	กรรมการ
๑๒. ประธานหลักสูตรปรัชญาดุษฎีบัณฑิต สาขาวิชาดนตรี	กรรมการ
๑๓. หัวหน้าสาขาวิชาจิตรกรรม	กรรมการ
๑๔. หัวหน้าสาขาวิชาการออกแบบนิเทศศิลป์	กรรมการ
๑๕. หัวหน้าแขนงวิชาการออกแบบแฟชั่น	กรรมการ
๑๖. หัวหน้าแขนงวิชาการออกแบบสินค้าไลฟ์สไตล์	กรรมการ
๑๗. หัวหน้าแขนงวิชานาฏศิลป์ไทย	กรรมการ
๑๘. หัวหน้าแขนงวิชาศิลปะการละคร และความเป็นผู้ประกอบการสร้างสรรค์	กรรมการ
๑๙. หัวหน้าสาขาวิชาดนตรี	กรรมการ
๒๐. หัวหน้าสาขาวิชาการออกแบบและนวัตกรรมดิจิทัล	กรรมการ
๒๑. หัวหน้าฝ่ายบริหารงานทั่วไป	กรรมการ
๒๒. หัวหน้าฝ่ายบริการการศึกษา	กรรมการ

๒๓. หัวหน้าฝ่ายกิจการนักศึกษาและศิลปวัฒนธรรม	กรรมการ
๒๔. หัวหน้าฝ่ายพัฒนางานวิจัยและบริการวิชาการ	กรรมการ
๒๕. หัวหน้าฝ่ายคลังและพัสดุ	กรรมการ
๒๖. นายธณัฏฐ์กฤต ฐาศักดิ์ภูณัณ	กรรมการ
๒๗. นางสาววารภรณ์ ไชยพร	กรรมการ
๒๘. นายรัฐพล สารตัน	กรรมการ
๒๙. นางสาวภัทราภรณ์ สดแสงจันทร์	กรรมการ
๓๐. นายรัฐธีร์ โชติจันทร์	กรรมการ
๓๑. นางสาวอรรณจิรา สงจันทร์	กรรมการ
๓๒. นางสาวอัจฉรา สีลาดเลา	กรรมการ
๓๓. นางสาวภานุมาศ หวดวาปี	กรรมการ
๓๔. นางสาววิศิษฐา จินดาลัทธ	กรรมการ
๓๕. นางสาวกัญญาณี พ่วงเสื่อ	กรรมการ
๓๖. นางสาวกิงกาญจน์ ทรนุวัตร	กรรมการ
๓๗. นางสาวนลธิชา กันธิดา	กรรมการ
๓๘. นางสาวสุนิสา ดวงดูสัน	กรรมการ
๓๙. นางสาวศศนันท์ รัตนภรณ์พิศิษฐ์	กรรมการ
๔๐. นายฉัตรต์ สุกรินทร์	กรรมการ
๔๑. นางสาวพิชญ์สินี มิตรทอง	กรรมการ
๔๒. หัวหน้าสำนักงาน	กรรมการและเลขานุการ
๔๓. นายกมล หรั่งทอง	กรรมการและผู้ช่วยเลขานุการ
๔๔. นางสาวกฤติมา วุฒิเลาพันธ์	กรรมการและผู้ช่วยเลขานุการ
๔๕. นางสาวชัชฎานิจณ์ ธนาศิริรัตน์	กรรมการและผู้ช่วยเลขานุการ

หน้าที่

๑. ดำเนินการวิเคราะห์และระบุปัจจัยเสี่ยงที่เกิดจากปัจจัยภายนอกหรือปัจจัยที่ไม่สามารถควบคุมได้ส่งต่อการดำเนินงานตามพันธกิจ ของคณะ และครอบคลุมบริบทในการวิเคราะห์ความเสี่ยง ๖ ด้าน ประกอบด้วย ๑)ด้านกลยุทธ์/นโยบาย ๒)ด้านการปฏิบัติงาน ๓)ด้านการเงิน/งบประมาณ ๔)ด้านระบบเทคโนโลยีสารสนเทศ ๕) ด้านกฎหมาย ระเบียบ ข้อบังคับ และ๖) ด้านธรรมาภิบาล

๒. จัดทำแผนบริหารความเสี่ยง และดำเนินงานตามแผนฯ

๓. ติดตามและประเมินผลการดำเนินงานการบริหารความเสี่ยง

๔. รายงานผลการดำเนินงานการบริหารความเสี่ยง ต่อคณะกรรมการประจำคณะ หรือผู้บริหารสูงสุดของหน่วยงาน

๕. อื่น ๆ ตามที่คณะกรรมการบริหารความเสี่ยง ระดับมหาวิทยาลัยมอบหมาย

ทั้งนี้ ตั้งแต่บัดนี้เป็นต้นไป

สั่ง ณ วันที่ ๗ กุมภาพันธ์ ๒๕๖๘



(ผศ.ดร.เอกพงศ์ อินแก้ว)

คณบดีคณะศิลปกรรมศาสตร์

07ก.พ.68 เวลา 13:14:13 Non PKI Server Sign

Signature Code : QQA1A EOARA AwADk AOQBE

รายนามที่ปรึกษาและคณะผู้จัดทำ

คณะผู้จัดทำ

- | | | |
|---|--|--|
| 1. ผู้ช่วยศาสตราจารย์ ดร.เอกพงศ์ อินแก้ว | | คณบดีคณะศิลปกรรมศาสตร์ |
| 2. อาจารย์ ดร.ทัศนัย เพ็ญสิทธิ์ | | รองคณบดีฝ่ายวิชาการ |
| 3. ผู้ช่วยศาสตราจารย์ ดร.ชนกนาล มะยูโซ๊ะ | | รองคณบดีฝ่ายบริหาร |
| 4. ผู้ช่วยศาสตราจารย์ ดร.สรรณ ฤกษ์วงศ์ศรี | | รองคณบดีฝ่ายกิจการนักศึกษา |
| 5. ผู้ช่วยศาสตราจารย์ ดร.วินัย หมั่นคติธรรม | | รองคณบดีฝ่ายแผนงานและประกันคุณภาพ |
| 6. ผู้ช่วยศาสตราจารย์ ดร.สุวิทย์ สาดสังข์ | | หัวหน้าแขนงวิชาการออกแบบแฟชั่น |
| 7. ผู้ช่วยศาสตราจารย์ ดร.คณิน ไพโรวันรัตน์ | | หัวหน้าแขนงวิชาการออกแบบสินค้าไลฟ์สไตล์ |
| 8. อาจารย์จิรวัดน์ การนอก | | หัวหน้าสาขาวิชาจิตรกรรม |
| 9. อาจารย์ปฐมวัส ธรรมชาติ | | หัวหน้าสาขาวิชาดนตรี |
| 10. อาจารย์วุฒิชัย คำทวี | | หัวหน้าแขนงวิชานาฏศิลป์ไทย |
| 11. อาจารย์บรรดิษฐ์ วรานุยุตร | | หัวหน้าแขนงวิชาศิลปะการละครและความ
เป็นผู้ประกอบการสร้างสรรค์ |
| 12. อาจารย์นราทัศน์ ประมวลสุข | | หัวหน้าสาขาวิชาการออกแบบและนวัตกรรม
ดิจิทัล |
| 13. อาจารย์ภาณุวัฒน์ การหลิบ | | หัวหน้าสาขาวิชาการออกแบบนิเทศศิลป์ |
| 14. นางสาวชญาภา แจ่มใส | | หัวหน้าสำนักงาน |
| 15. นางสาวเดือนเพ็ญ ดวงธนู | | |
| 16. นางสาวณัฐธิดา เขมแสน | | |
| 17. นางสาวพัทธนันท์ กฤษณะภาพ | | |
| 18. นายกิตติพงศ์ อีสรานุเทพ | | |
| 19. นางสาวอรกานต์จิตต์ สุขอิมเจริญ | | |
| 20. นายธณัฐกฤต ฐาศักดิ์ภูณินันท์ | | |
| 21. นางสาววราภรณ์ ไชยพร | | |
| 22. นายรัฐพล สารรัตน์ | | |
| 23. นางสาวภัทราภรณ์ สดแสงจันทร์ | | |
| 24. นายรัฐธีร์ โชติจันทร์ | | |

25. นางสาวอรรธจิรา	สงจันทร์
26. นางสาวอัจฉรา	สีลาดเลา
27. นางสาวภาณุมาศ	หวัตวาปี
28. นางสาววิศิษฐา	จินดาลัทธ
29. นางสาวกัญญาณี	พวงเสื่อ
30. นางสาวกิงกาญจน์	ศรนิวัตร
31. นางสาวนลธิชา	กันธิดา
32. นางสาวสุนิสา	ดวงคูสัน
33. นางสาวศศนันท์	รัตนภรณ์พิศิษฐ์
34. นายฉัตรต์	สุกรินทร์
35. นางสาวพรสุดา	พรหมทอง
36. นางสาวพิชญ์สินี	มิตรทอง
37. นายกมล	หรั่งทอง
38. นางสาวกฤติมา	วุฒิเลาหพันธ์
39. นางสาวชัชฎานิจฉม์	ธนาศิริยุรัตน์

รวบรวมข้อมูล/เรียบเรียงข้อมูล/จัดทำรูปเล่ม

1. นายกมล	หรั่งทอง	นักวิเคราะห์นโยบายและแผน
2. นางสาวกฤติมา	วุฒิเลาหพันธ์	นักวิเคราะห์นโยบายและแผน
3. นางสาวชัชฎานิจฉม์	ธนาศิริยุรัตน์	นักวิเคราะห์นโยบายและแผน